



ระเบียบกระทรวงมหาดไทย
ว่าด้วยหน่วยอาสาสมัครป้องกันภัยฝ่ายพลเรือน
พ.ศ. ๒๕๕๗

โดยที่เป็นการสมควรปรับปรุงระเบียบกระทรวงมหาดไทยว่าด้วยหน่วยอาสาสมัครป้องกันภัยฝ่ายพลเรือน อาศัยอำนาจตามความในมาตรา ๕ และมาตรา ๒๗ แห่งพระราชบัญญัติป้องกันภัยฝ่ายพลเรือน พ.ศ. ๒๕๒๒ รัฐมนตรีว่าการกระทรวงมหาดไทยออกระเบียบนี้ไว้ ดังต่อไปนี้

ข้อ ๑ ระเบียบนี้เรียกว่า "ระเบียบกระทรวงมหาดไทยว่าด้วยหน่วยอาสาสมัครป้องกันภัยฝ่ายพลเรือน พ.ศ. ๒๕๕๗"

ข้อ ๒ ระเบียบนี้ให้ใช้บังคับตั้งแต่วันประกาศเป็นต้นไป

ข้อ ๓ ให้ยกเลิก

(๑) ระเบียบกระทรวงมหาดไทยว่าด้วยหน่วยอาสาสมัครป้องกันภัยฝ่ายพลเรือน พ.ศ. ๒๕๓๑

(๒) ระเบียบกระทรวงมหาดไทยว่าด้วยหน่วยอาสาสมัครป้องกันภัยฝ่ายพลเรือน (ฉบับที่ ๒)

พ.ศ. ๒๕๕๐

(๓) ระเบียบกระทรวงมหาดไทยว่าด้วยหน่วยอาสาสมัครป้องกันภัยฝ่ายพลเรือน (ฉบับที่ ๓)

พ.ศ. ๒๕๕๒

บรรดาระเบียบ ข้อบังคับ คำสั่ง หรือหนังสือสั่งการอื่นใดในส่วนที่มีกำหนดไว้แล้วในระเบียบนี้ หรือ ซึ่งขัดหรือแย้งกับระเบียบนี้ ให้ใช้ระเบียบนี้แทน

ข้อ ๔ ในระเบียบนี้

"อปพร." หมายความว่า อาสาสมัครป้องกันภัยฝ่ายพลเรือน

"ศูนย์ อปพร." หมายความว่า ศูนย์ อปพร. กลาง ศูนย์ อปพร. เขต ศูนย์ อปพร. จังหวัด ศูนย์ อปพร. อำเภอ ศูนย์ อปพร. กิ่งอำเภอ ศูนย์ อปพร. เทศบาล ศูนย์ อปพร. องค์การบริหารส่วนตำบล ศูนย์ อปพร. กรุงเทพมหานคร ศูนย์ อปพร. เขตในกรุงเทพมหานคร และศูนย์ อปพร. เมืองพัทยา

ข้อ ๕ ให้ปลัดกระทรวงมหาดไทยรักษาการตามระเบียบนี้ และให้มีอำนาจตีความวินิจฉัยปัญหา กำหนดหลักเกณฑ์และวิธีปฏิบัติเพื่อดำเนินการให้เป็นไปตามระเบียบนี้

หมวด ๑

สมาชิก อปพร. และการฝึกอบรม

ข้อ ๖ สมาชิก อปพร. ต้องมีคุณสมบัติและไม่มีลักษณะต้องห้ามดังต่อไปนี้

- (๑) มีสัญชาติไทย
- (๒) มีอายุไม่ต่ำกว่าสิบแปดปีบริบูรณ์
- (๓) มีภูมิลำเนาหรือถิ่นที่อยู่ในเขตศูนย์ อปพร. นั้น
- (๔) เลื่อมใสการปกครองในระบอบประชาธิปไตยอันมีพระมหากษัตริย์ทรงเป็นประมุข
- (๕) ผ่านการฝึกอบรมหลักสูตร อปพร.
- (๖) ไม่เป็นผู้มีร่างกายทุพพลภาพ หรือวิกลจริต หรือจิตฟั่นเฟือนไม่สมประกอบ หรือเป็นผู้ติดยาเสพติดให้โทษ
- (๗) ไม่เป็นพระภิกษุ สามเณร นักพรต นักบวช
- (๘) ไม่เป็นผู้เสื่อมเสียในทางศีลธรรม ในทางทุจริต หรือเป็นภัยต่อสังคม

ทั้งนี้ ให้นายกเทศมนตรี นายกองจัดการบริหารส่วนตำบล ผู้อำนวยการเขตในกรุงเทพมหานคร และนายกเมืองพัทยาเป็นผู้รับสมัครสมาชิก อปพร.

ข้อ ๗ สมาชิก อปพร. พ้นจากสมาชิกภาพเมื่อ

- (๑) ขาดคุณสมบัติหรือมีลักษณะต้องห้ามอย่างใดอย่างหนึ่งตามข้อ ๖
- (๒) ตาย
- (๓) ลาออก
- (๔) ผู้อำนวยการศูนย์ อปพร. สั่งให้พ้นจากสมาชิกภาพเพราะกระทำผิดวินัย หรือประพฤติตน

ไม่เหมาะสม

ข้อ ๘ การฝึกอบรม อปพร. หลักสูตรการฝึกอบรม อปพร. ระยะเวลาการฝึกอบรม และสิทธิในการรับวุฒิบัตร ให้เป็นไปตามรายละเอียดแนบท้ายระเบียบนี้

สำหรับหลักสูตรการฝึกอบรมทั้งหมดที่เหลืออื่น ๆ ให้เป็นไปตามที่ศูนย์ อปพร. กำหนด

ข้อ ๙ ให้อธิบดีกรมป้องกันและบรรเทาสาธารณภัย ผู้อำนวยการจังหวัด และผู้อำนวยการกรุงเทพมหานคร จัดให้มีการฝึกอบรม อปพร. ตามหลักสูตรที่กำหนดในข้อ ๘

ข้อ ๑๐ ให้นายกเทศมนตรี นายกองจัดการบริหารส่วนตำบล ผู้อำนวยการเขตในกรุงเทพมหานคร และนายกเมืองพัทยา จัดทำทะเบียนและประวัติของสมาชิก อปพร. ตามแบบที่ศูนย์ อปพร. กำหนด และแก้ไขเปลี่ยนแปลงให้เป็นปัจจุบัน

กรณีสมาชิก อปพร. ผู้ใดมีความประสงค์จะย้ายไปสังกัดศูนย์ อปพร.อื่น เนื่องจากย้ายภูมิลำเนาหรือถิ่นที่อยู่ ให้ผู้อำนวยการศูนย์ อปพร. ต้นสังกัดแจ้งเป็นหนังสือ พร้อมส่งทะเบียนประวัติของสมาชิก อปพร. ผู้นั้นไปยังผู้อำนวยการศูนย์ อปพร. สังกัดใหม่ และแก้ไขเปลี่ยนแปลงทะเบียนให้เป็นปัจจุบัน

ให้สมาชิก อปพร.ผู้หนึ่งไปรายงานตัวต่อผู้อำนวยการศูนย์ อปพร. สังกัดใหม่ และให้ศูนย์ อปพร. นั้น เรียกบัตรประจำตัวเดิมคืน และออกบัตรประจำตัวใหม่ให้

หมวด ๒

คณะกรรมการอำนวยการศูนย์ อปพร.

ข้อ ๑๑ ให้มีคณะกรรมการอำนวยการศูนย์ อปพร.กลาง ประกอบด้วย รัฐมนตรีว่าการกระทรวงมหาดไทย หรือรัฐมนตรีช่วยว่าการกระทรวงมหาดไทยที่ได้รับมอบหมาย เป็นประธานกรรมการ ปลัดกระทรวงมหาดไทย เป็นรองประธานกรรมการ รองปลัดกระทรวงมหาดไทย หัวหน้ากลุ่มภารกิจด้านสาธารณภัยและพัฒนาเมือง ปลัดกรุงเทพมหานคร อธิบดีกรมการปกครอง อธิบดีกรมส่งเสริมการปกครองท้องถิ่น และผู้ทรงคุณวุฒิอื่นอีกไม่เกินแปดคน ซึ่งประธานกรรมการแต่งตั้ง เป็นกรรมการ

ให้อธิบดีกรมป้องกันและบรรเทาสาธารณภัย เป็นกรรมการและเลขานุการ และผู้อำนวยการสำนักส่งเสริมการป้องกันสาธารณภัย กรมป้องกันและบรรเทาสาธารณภัย เป็นกรรมการและผู้ช่วยเลขานุการ

ข้อ ๑๒ ให้คณะกรรมการอำนวยการศูนย์ อปพร.กลาง มีอำนาจหน้าที่ดังต่อไปนี้

- (๑) กำหนดนโยบายและแนวทางการบริหารกิจการ อปพร. ทั่วประเทศ
- (๒) เสนอแนวทางมาตรการเกี่ยวกับกิจการ อปพร. ให้ศูนย์ อปพร. ถือปฏิบัติ
- (๓) กำกับ ดูแล และสนับสนุนการดำเนินงานของศูนย์ อปพร. ให้เป็นไปด้วยความเรียบร้อย

ข้อ ๑๓ ให้กรรมการผู้ทรงคุณวุฒิอยู่ในตำแหน่งคราวละสี่ปี

ในกรณีที่กรรมการผู้ทรงคุณวุฒิพ้นจากตำแหน่งก่อนวาระ หรือในกรณีที่ประธานกรรมการแต่งตั้งกรรมการผู้ทรงคุณวุฒิเพิ่มขึ้น ในระหว่างที่กรรมการผู้ทรงคุณวุฒิซึ่งแต่งตั้งไว้แล้วยังมีวาระอยู่ในตำแหน่ง ให้ผู้ได้รับแต่งตั้งให้ดำรงตำแหน่งแทน หรือเป็นกรรมการผู้ทรงคุณวุฒิที่เพิ่มขึ้น อยู่ในตำแหน่งเท่ากับวาระที่เหลือ

เมื่อครบกำหนดตามวาระดังกล่าวในวาระหนึ่ง หากยังมีได้มีการแต่งตั้งกรรมการผู้ทรงคุณวุฒิใหม่ ให้กรรมการผู้ทรงคุณวุฒิซึ่งพ้นจากตำแหน่งตามวาระนั้นปฏิบัติหน้าที่ต่อไป จนกว่าจะมีการแต่งตั้งกรรมการผู้ทรงคุณวุฒิใหม่

กรรมการผู้ทรงคุณวุฒิซึ่งพ้นจากตำแหน่งตามวาระอาจได้รับการแต่งตั้งอีกได้

ข้อ ๑๔ นอกจากการพ้นจากตำแหน่งตามวาระข้อ ๑๓ กรรมการผู้ทรงคุณวุฒิพ้นจากตำแหน่งเมื่อ

- (๑) ตาย
- (๒) ลาออก
- (๓) เป็นบุคคลล้มละลาย
- (๔) เป็นคนไร้ความสามารถ หรือเสมือนไร้ความสามารถ
- (๕) ได้รับโทษจำคุกโดยคำพิพากษาถึงที่สุดให้จำคุก เว้นแต่เป็นโทษสำหรับความผิดที่ได้กระทำโดยประมาท หรือความผิดลหุโทษ

โดยประมาท หรือความผิดลหุโทษ

ข้อ ๑๕ การประชุมคณะกรรมการอำนวยการศูนย์ อปพร.กลาง ต้องมีกรรมการมาประชุมไม่น้อยกว่ากึ่งหนึ่งของจำนวนกรรมการทั้งหมด จึงจะเป็นองค์ประชุม

ในการประชุมคราวใดถ้าประธานกรรมการไม่อยู่ในที่ประชุม หรือไม่สามารถปฏิบัติหน้าที่ได้ ให้รองประธานกรรมการเป็นประธานในที่ประชุม ถ้าประธานกรรมการและรองประธานกรรมการไม่อยู่ในที่ประชุม หรือไม่สามารถ

ปฏิบัติหน้าที่ได้ ให้กรรมการซึ่งมาประชุมเลือกกรรมการคนหนึ่งเป็นประธานในที่ประชุมสำหรับการประชุมคราวนั้น การวินิจฉัยชี้ขาดของที่ประชุมให้ถือเสียงข้างมาก กรรมการคนหนึ่งให้มีเสียงหนึ่งในการลงคะแนน ถ้าคะแนนเสียงเท่ากัน ให้ประธานในที่ประชุมออกเสียงเพิ่มขึ้นอีกเสียงหนึ่งเป็นเสียงชี้ขาด

ข้อ ๑๖ คณะกรรมการอำนวยการศูนย์ อปพร.กลาง อาจตั้งคณะอนุกรรมการเพื่อปฏิบัติการได้อย่างใด อย่างหนึ่งตามที่มอบหมายก็ได้ การประชุมคณะอนุกรรมการให้นำข้อ ๑๕ มาใช้บังคับโดยอนุโลม

ข้อ ๑๗ ให้จังหวัดแต่งตั้งคณะกรรมการอำนวยการศูนย์ อปพร.จังหวัด ประกอบด้วย ผู้ว่าราชการจังหวัด เป็นประธานกรรมการ รองผู้ว่าราชการจังหวัด เป็นรองประธานกรรมการ หัวหน้าส่วนราชการระดับจังหวัด ที่เกี่ยวข้องหรือผู้แทน ผู้แทนศูนย์ป้องกันและบรรเทาสาธารณภัยเขตพื้นที่ ผู้แทนองค์กรปกครองส่วนท้องถิ่น ในเขตจังหวัดไม่เกินสามคน และผู้ทรงคุณวุฒิอื่นอีกไม่เกินสามคน เป็นกรรมการ

ให้หัวหน้าสำนักงานป้องกันและบรรเทาสาธารณภัยจังหวัดเป็นกรรมการและเลขานุการ

ข้อ ๑๘ คณะกรรมการอำนวยการศูนย์ อปพร.จังหวัด มีอำนาจหน้าที่ ดังนี้

- (๑) กำหนดยุทธศาสตร์ และแนวทางการดำเนินงานกิจการ อปพร. ให้เป็นไปตามนโยบายที่คณะกรรมการอำนวยการศูนย์ อปพร. กลางกำหนด
- (๒) ให้การสนับสนุนส่งเสริมและกำกับดูแลการดำเนินงานของศูนย์ อปพร. ภายในเขตจังหวัด ให้เป็นไปด้วยความเรียบร้อย
- (๓) กำหนดหลักเกณฑ์วิธีการดำเนินงานที่เกี่ยวกับกิจการ อปพร. ที่ไม่ขัดหรือแย้งกับที่ศูนย์ อปพร.กลาง กำหนด

ข้อ ๑๙ ให้กรุงเทพมหานคร แต่งตั้งคณะกรรมการอำนวยการศูนย์ อปพร. กรุงเทพมหานคร ประกอบด้วย ผู้ว่าราชการกรุงเทพมหานคร เป็นประธานกรรมการ ปลัดกรุงเทพมหานคร เป็นรองประธานกรรมการ หัวหน้าส่วนราชการในสังกัดกรุงเทพมหานครที่เกี่ยวข้อง และผู้ทรงคุณวุฒิอื่นอีกไม่เกินสามคน โดยมีผู้แทนจากองค์กรสาธารณประโยชน์ในเขตกรุงเทพมหานครรวมอยู่ด้วย เป็นกรรมการ

ให้ผู้อำนวยการกองอำนวยการป้องกันและบรรเทาสาธารณภัย กรุงเทพมหานคร เป็นกรรมการและเลขานุการ

ข้อ ๒๐ ให้คณะกรรมการอำนวยการศูนย์ อปพร. กรุงเทพมหานคร มีอำนาจหน้าที่ตามข้อ ๑๘ ภายในเขตกรุงเทพมหานคร

ข้อ ๒๑ ให้นำความในข้อ ๑๓ ข้อ ๑๔ และข้อ ๑๕ มาใช้บังคับกับการดำรงตำแหน่ง การพ้นจากตำแหน่ง และการประชุมของคณะกรรมการอำนวยการศูนย์ อปพร. จังหวัด และศูนย์ อปพร. กรุงเทพมหานคร โดยอนุโลม

หมวด ๓

การจัดหน่วยอาสาสมัคร และการปกครองบังคับบัญชา

ข้อ ๒๒ ให้ผู้อำนวยการป้องกันภัยฝ่ายพลเรือนแห่งราชอาณาจักร เป็นผู้บัญชาการศูนย์ อปพร.กลาง รองผู้อำนวยการป้องกันภัยฝ่ายพลเรือนแห่งราชอาณาจักร เป็นรองผู้บัญชาการศูนย์ อปพร. กลาง รับผิดชอบในการ

ปกครองบังคับบัญชา และกำกับดูแลผู้อำนวยการศูนย์ อปพร. เจ้าหน้าที่ประจำศูนย์ อปพร. และสมาชิก อปพร. ทหารอาสาสมัคร

ให้กรมป้องกันและบรรเทาสาธารณภัย เป็นศูนย์ อปพร.กลาง และอธิบดีกรมป้องกันและบรรเทาสาธารณภัย เป็นผู้อำนวยการศูนย์ อปพร.กลาง รับผิดชอบในการปกครองบังคับบัญชา และกำกับดูแลสมาชิก อปพร. ทหารอาสาสมัคร โดยมีเจ้าหน้าที่ของกรมป้องกันและบรรเทาสาธารณภัย เป็นเจ้าหน้าที่ประจำศูนย์

ผู้อำนวยการศูนย์ อปพร.กลาง อาจแต่งตั้งบุคคลอื่นเป็นเจ้าหน้าที่ประจำศูนย์ได้

ข้อ ๒๓ ให้ศูนย์ อปพร.กลาง มีอำนาจหน้าที่ ดังต่อไปนี้

(๑) ดำเนินงานด้านธุรการของคณะกรรมการผู้อำนวยการศูนย์ อปพร. กลาง

(๒) สนับสนุนงบประมาณ วัสดุ อุปกรณ์ เครื่องมือเครื่องใช้ เอกสารทางวิชาการเกี่ยวกับการบริหารกิจการ อปพร.

(๓) วางระเบียบ หลักเกณฑ์ และวิธีการดำเนินงานที่เกี่ยวกับ อปพร.

(๔) ศึกษา ค้นคว้า และวิจัยทางด้านวิชาการ ตลอดจนเผยแพร่ความรู้เกี่ยวกับ อปพร.

(๕) จัดทำหลักสูตรการฝึกอบรม อปพร. และแผนจัดอัตรากำลังของ อปพร.รวมทั้งพิจารณาทบทวนหรือปรับปรุงหลักสูตรและแผนจัดอัตรากำลัง

(๖) จัดให้มีการฝึกอบรมและมีกฏปฏิบัติหลักสูตร อปพร. และหลักสูตรเพิ่มทักษะอื่น ๆ แก่สมาชิก อปพร.

(๗) ส่งเสริมให้สมาชิก อปพร. เข้ามามีส่วนร่วมในรูปของคณะกรรมการในหน่วย อปพร. โดยการจัดตั้งและอำนาจหน้าที่ของคณะกรรมการในหน่วย อปพร. ให้เป็นไปตามที่ศูนย์ อปพร.กลาง กำหนด

(๘) ประสานงาน ติดตาม และประเมินผลการปฏิบัติงานของสมาชิก อปพร. ทหารอาสาสมัคร

(๙) ปฏิบัติการอื่นตามที่คณะกรรมการผู้อำนวยการศูนย์ อปพร. กลาง มอบหมาย

ข้อ ๒๔ ให้ผู้อำนวยการศูนย์ป้องกันและบรรเทาสาธารณภัย กรมป้องกันและบรรเทาสาธารณภัย เป็นผู้อำนวยการศูนย์ อปพร.เขต และศูนย์ป้องกันและบรรเทาสาธารณภัย กรมป้องกันและบรรเทาสาธารณภัย เป็นศูนย์ อปพร.เขต โดยมีเจ้าหน้าที่ของศูนย์ป้องกันและบรรเทาสาธารณภัย กรมป้องกันและบรรเทาสาธารณภัย เป็นเจ้าหน้าที่ประจำศูนย์

ข้อ ๒๕ ให้ผู้อำนวยการป้องกันภัยฝ่ายพลเรือนจังหวัด เป็นผู้อำนวยการศูนย์ อปพร. จังหวัด และสำนักงานป้องกันและบรรเทาสาธารณภัยจังหวัด เป็นศูนย์ อปพร.จังหวัด โดยมีเจ้าหน้าที่ของสำนักงานป้องกันและบรรเทาสาธารณภัยจังหวัด เป็นเจ้าหน้าที่ประจำศูนย์

ข้อ ๒๖ ให้ผู้อำนวยการป้องกันภัยฝ่ายพลเรือนอำเภอ เป็นผู้อำนวยการศูนย์ อปพร. อำเภอ และที่ทำการปกครองอำเภอ เป็นศูนย์ อปพร.อำเภอ โดยมีเจ้าหน้าที่ของที่ทำการปกครองอำเภอ เป็นเจ้าหน้าที่ประจำศูนย์

กิ่งอำเภอ ให้มีศูนย์ อปพร. โดยให้ปลัดอำเภอผู้เป็นหัวหน้าประจำกิ่งอำเภอ เป็นผู้อำนวยการศูนย์ อปพร. กิ่งอำเภอ และมีอำนาจหน้าที่เช่นเดียวกับศูนย์ และผู้อำนวยการศูนย์ อปพร. อำเภอ

ข้อ ๒๗ ให้ผู้อำนวยการป้องกันภัยฝ่ายพลเรือนเทศบาล เป็นผู้อำนวยการศูนย์ อปพร. เทศบาล และสำนักปลัดเทศบาล เป็นศูนย์ อปพร.เทศบาล โดยมีเจ้าหน้าที่ของสำนักปลัดเทศบาล เป็นเจ้าหน้าที่ประจำศูนย์

องค์การบริหารส่วนตำบล ให้มีศูนย์ อปพร. โดยให้นายกองค์การบริหารส่วนตำบล เป็นผู้อำนวยความสะดวก ศูนย์ อปพร. องค์การบริหารส่วนตำบล และมีอำนาจหน้าที่เช่นเดียวกับศูนย์ และผู้อำนวยความสะดวก ศูนย์ อปพร. เทศบาล

ข้อ ๒๘ ให้ผู้อำนวยความสะดวกป้องกันภัยฝ่ายพลเรือนกรุงเทพมหานคร เป็นผู้อำนวยความสะดวก ศูนย์ อปพร. กรุงเทพมหานคร และสำนักป้องกันและบรรเทาสาธารณภัยกรุงเทพมหานคร เป็นศูนย์ อปพร. กรุงเทพมหานคร โดยมีเจ้าหน้าที่ของสำนักป้องกันและบรรเทาสาธารณภัยกรุงเทพมหานคร เป็นเจ้าหน้าที่ประจำศูนย์

เขตในกรุงเทพมหานคร ให้มีศูนย์ อปพร. โดยให้ผู้อำนวยความสะดวกเขตในกรุงเทพมหานคร เป็นผู้อำนวยความสะดวก ศูนย์ อปพร.เขตในกรุงเทพมหานคร และมีอำนาจหน้าที่เช่นเดียวกับศูนย์ และผู้อำนวยความสะดวก ศูนย์ อปพร. กรุงเทพมหานคร

ข้อ ๒๙ ให้ผู้อำนวยความสะดวกป้องกันภัยฝ่ายพลเรือนเมืองพัทยา เป็นผู้อำนวยความสะดวก ศูนย์ อปพร.เมืองพัทยา และสำนักปลัดเมืองพัทยา เป็นศูนย์ อปพร.เมืองพัทยา โดยมีเจ้าหน้าที่ของสำนักปลัดเมืองพัทยา เป็นเจ้าหน้าที่ประจำศูนย์

ข้อ ๓๐ ให้ผู้อำนวยความสะดวก ศูนย์ อปพร.ตามข้อ ๒๕ ข้อ ๒๖ ข้อ ๒๗ ข้อ ๒๘ และข้อ ๒๙ มีอำนาจหน้าที่ปกครองบังคับบัญชา ควบคุมดูแล และให้การสนับสนุนการดำเนินงานกิจการ อปพร. ภายในเขตท้องที่ที่รับผิดชอบ และสนับสนุนศูนย์ อปพร. ข้างเคียงในการป้องกันภัยฝ่ายพลเรือน และให้ผู้อำนวยความสะดวก ศูนย์ อปพร. ตามข้อดังกล่าว มีอำนาจแต่งตั้งบุคคลอื่นเป็นเจ้าหน้าที่ประจำศูนย์ได้

ให้ผู้อำนวยความสะดวก ศูนย์ อปพร. ตามข้อ ๒๙ มีอำนาจหน้าที่สนับสนุนการดำเนินงานกิจการ อปพร. ภายในเขตท้องที่ที่รับผิดชอบ และสนับสนุนศูนย์ อปพร. ข้างเคียงในการป้องกันภัยฝ่ายพลเรือน

ผู้อำนวยความสะดวก ศูนย์ อปพร. มีอำนาจแต่งตั้งรองผู้อำนวยความสะดวก ศูนย์ อปพร.เพื่อช่วยเหลือในการปฏิบัติภารกิจ ได้ตามที่เห็นสมควร

ข้อ ๓๑ ให้ศูนย์ อปพร. เทศบาล องค์การบริหารส่วนตำบล เขตในกรุงเทพมหานคร และเมืองพัทยา จัดตั้งหน่วย อปพร. ดังต่อไปนี้

- (๑) ฝ่ายป้องกันและบรรเทาภัย
- (๒) ฝ่ายรักษาความสงบเรียบร้อย
- (๓) ฝ่ายส่งเสริมประมง
- (๔) ฝ่ายอื่น ๆ ตามความจำเป็น

ข้อ ๓๒ ให้แต่ละฝ่ายตามข้อ ๓๑ มีหัวหน้าฝ่ายหนึ่งคน รองหัวหน้าฝ่ายสองคน และมีสมาชิก อปพร. ตามความเหมาะสม โดยให้ผู้อำนวยความสะดวก ศูนย์ อปพร. เทศบาล องค์การบริหารส่วนตำบล เขตในกรุงเทพมหานคร และเมืองพัทยา แต่งตั้งหัวหน้าฝ่ายตามข้อ ๓๑ จากเจ้าหน้าที่ประจำศูนย์ หรือสมาชิก อปพร. โดยแต่ละฝ่ายให้มีสมาชิก อปพร. ตามความเหมาะสม

ข้อ ๓๓ ให้สมาชิก อปพร.อยู่ในการปกครองบังคับบัญชาของหัวหน้าฝ่าย อปพร.

ให้หัวหน้าฝ่ายในศูนย์ อปพร. แต่ละแห่งอยู่ในการปกครองบังคับบัญชาของผู้อำนวยความสะดวก ศูนย์ อปพร. เทศบาล องค์การบริหารส่วนตำบล เขตในกรุงเทพมหานคร หรือเมืองพัทยา แล้วแต่กรณี

ให้ผู้อำนวยความสะดวก ศูนย์ อปพร.เทศบาลตำบล องค์การบริหารส่วนตำบล อยู่ในการปกครองบังคับบัญชาของผู้อำนวยความสะดวก ศูนย์ อปพร.อำเภอ หรือกิ่งอำเภอแล้วแต่กรณี

ให้ผู้อำนวยความสะดวกศูนย์ อปพร. อำเภอ กิ่งอำเภอ เทศบาล เขตในกรุงเทพมหานคร และเมืองพัทยา
 อยู่ในกาปรปกครองบังคับบัญชาของผู้อำนวยความสะดวกศูนย์ อปพร.จังหวัด หรือศูนย์ อปพร. กรุงเทพมหานครแล้วแต่กรณี

ให้ผู้อำนวยความสะดวกศูนย์ อปพร.จังหวัด และศูนย์ อปพร. กรุงเทพมหานคร อยู่ในกาปรปกครองบังคับบัญชา
 ของผู้บัญชาการศูนย์ อปพร.กลาง

หมวด ๔

สิทธิ และวินัยของ อปพร.

ข้อ ๓๔ สมาชิก อปพร. มีสิทธิดังต่อไปนี้

- (๑) มีสิทธิแต่งเครื่องแต่งกายและประดับเครื่องหมาย อปพร.
- (๒) มีสิทธิใช้อาวุธเป็นช่องทางราชการในการปฏิบัติหน้าที่ตามที่ได้รับมอบหมายเป็นลายลักษณ์อักษร
- (๓) การปฏิบัติหน้าที่ในการป้องกันภัยฝ่ายพลเรือนของสมาชิก อปพร. ตามคำสั่งโดยชอบด้วยกฎหมาย

ของเจ้าหน้าที่ป้องกันภัยฝ่ายพลเรือนและพนักงานป้องกันภัย ได้รับสิทธิและการคุ้มครองตามที่ระเบียบและกฎหมาย
 กำหนด

ข้อ ๓๕ สมาชิก อปพร. จะต้องรักษาและปฏิบัติตามวินัยโดยเคร่งครัด ดังต่อไปนี้

- (๑) ต้องสับสนุนและดำรงรักษาการปกครองระบอบประชาธิปไตย อันมีพระมหากษัตริย์ทรงเป็นประมุข
- (๒) ต้องปฏิบัติตามคำสั่งของผู้บังคับบัญชาโดยเคร่งครัด และสนับสนุนการปฏิบัติงานของศูนย์ อปพร.

ที่ตนสังกัด

- (๓) ต้องปฏิบัติหน้าที่ด้วยความซื่อสัตย์ สุจริต อุตทน ไม่เห็นแก่ความเหน็ดเหนื่อยและไม่หวังผลประโยชน์ใด ๆ

เป็นการตอบแทน

- (๔) ต้องรักษาความสามัคคีในหมู่คณะและเสียสละประโยชน์ส่วนตัวเพื่อส่วนรวม
- (๕) ต้องประพฤติปฏิบัติตนอยู่ในศีลธรรมอันดี
- (๖) ต้องไม่เสพสุราของมีเมาในขณะปฏิบัติภารกิจ
- (๗) ต้องไม่ใช้กิริยาวาจจาที่ไม่สุภาพต่อประชาชน
- (๘) ต้องไม่รายงานเท็จต่อผู้บังคับบัญชา
- (๙) ต้องไม่เปิดเผยความลับทางราชการ
- (๑๐) ต้องไม่แสวงหาผลประโยชน์อันมิชอบเพื่อตนเอง หรือผู้อื่นจากการปฏิบัติภารกิจ อปพร.

สมาชิก อปพร. ผู้ใดกระทำความผิดวินัยตามที่กำหนดไว้ในระเบียบนี้ ให้ผู้บังคับบัญชามีอำนาจกล่าว
 ตักเตือนผู้กระทำความผิดวินัยได้

กรณีที่เป็นความผิดร้ายแรง ให้ผู้อำนวยความสะดวกศูนย์ อปพร. เทศบาล องค์การบริหารส่วนตำบล เขตใน
 กรุงเทพมหานคร หรือเมืองพัทยาแล้วแต่กรณี สั่งให้สมาชิก อปพร. ผู้กระทำความผิดพ้นจากสมาชิกภาพได้

หมวด ๕
หน้าที่และการสั่งใช้

ข้อ ๓๖ สมาชิก อปพร. มีหน้าที่ปฏิบัติการตามคำสั่งของผู้อำนวยการป้องกันภัยฝ่ายพลเรือน และผู้ที่ผู้อำนวยการป้องกันภัยฝ่ายพลเรือนมอบหมายในการป้องกันภัยฝ่ายพลเรือน และปฏิบัติตามข้อบังคับและระเบียบกระทรวงมหาดไทยว่าด้วยหน่วยอาสาสมัครป้องกันภัยฝ่ายพลเรือน

ในการปฏิบัติหน้าที่ให้สมาชิก อปพร. ประดับเครื่องหมาย หรือแต่งเครื่องแต่งกาย อปพร. และแสดงบัตรประจำตัวสมาชิก อปพร. โดยให้รีบไปรายงานตัวต่อผู้บังคับบัญชา หรือพนักงานเจ้าหน้าที่โดยไม่ชักช้า

ข้อ ๓๗ ให้ผู้อำนวยการศูนย์ อปพร. จังหวัด และศูนย์ อปพร. กรุงเทพมหานคร มีอำนาจสั่งการ อนุมัติ อนุญาต เกี่ยวกับการปฏิบัติการกิจ และอาจมอบหมายให้ผู้อำนวยการศูนย์ อปพร. อำเภอ กิ่งอำเภอ เทศบาล องค์การบริหารส่วนตำบล เมืองพัทยา หรือเขตในกรุงเทพมหานคร แล้วแต่กรณี สั่งอนุมัติ อนุญาต แทนก็ได้

ข้อ ๓๘ เมื่อเห็นเป็นการสมควร ผู้อำนวยการศูนย์ อปพร. อาจสั่งสมาชิก อปพร. ไปปฏิบัติการกิจนอกเขตรับผิดชอบก็ได้ ถ้าผู้อำนวยการศูนย์ อปพร. ใกล้เคียงร้องขอ

ในกรณีที่มีความจำเป็น ให้ผู้อำนวยการศูนย์ อปพร. จังหวัด หรือศูนย์ อปพร. กรุงเทพมหานคร แล้วแต่กรณี มีอำนาจสั่งการ อนุมัติ หรืออนุญาตให้สมาชิก อปพร. ไปปฏิบัติการกิจนอกเขตจังหวัด หรือกรุงเทพมหานครได้

ข้อ ๓๙ ในกรณีจำเป็นและเร่งด่วนเพื่อให้ทันต่อเหตุการณ์ หรือกรณีที่หัวหน้าฝ่าย อปพร. ผู้อำนวยการศูนย์ อปพร. อำเภอ กิ่งอำเภอ เทศบาล องค์การบริหารส่วนตำบล เขตในกรุงเทพมหานคร หรือเมืองพัทยา ผู้อำนวยการศูนย์ อปพร. จังหวัด หรือศูนย์ อปพร. กรุงเทพมหานคร ไม่อยู่ หรือไม่สามารถปฏิบัติหน้าที่ได้ ให้รองหัวหน้าฝ่าย อปพร. รองผู้อำนวยการศูนย์ อปพร. อำเภอ กิ่งอำเภอ เทศบาล องค์การบริหารส่วนตำบล เขตในกรุงเทพมหานคร เมืองพัทยา รองผู้อำนวยการศูนย์ อปพร. จังหวัด หรือศูนย์ อปพร. กรุงเทพมหานคร เป็นผู้สั่งการ อนุมัติ อนุญาต แทนไปพลางก่อนได้

ข้อ ๔๐ การสั่งการและการรายงานให้กระทำตามลำดับชั้นการบังคับบัญชา เว้นแต่กรณีฉุกเฉิน หรือจำเป็น อาจรายงานผู้บังคับบัญชาเหนือชั้นขึ้นไปได้ แต่ต้องรับรายงานให้ผู้บังคับบัญชาโดยตรงทราบในทันทีที่สามารถจะกระทำได้

ข้อ ๔๑ สมาชิก อปพร. ที่ปฏิบัติงานดีเด่นเป็นพิเศษ หรือผู้ที่ให้การสนับสนุนช่วยเหลือกิจการป้องกันภัยฝ่ายพลเรือนจนเกิดผลดียิ่ง ผู้อำนวยการศูนย์ อปพร. อาจพิจารณาขอประกาศเกียรติคุณสรรเสริญและเครื่องหมายเชิดชูเกียรติตามหลักเกณฑ์ที่ศูนย์ อปพร. กลาง กำหนด

หมวด ๖

เครื่องหมาย บัตรประจำตัว วุฒิบัตร และเครื่องแต่งกาย

ข้อ ๔๒ ให้ศูนย์ อปพร. ที่จัดฝึกอบรมจัดทำเครื่องหมาย อปพร. และวุฒิบัตร เพื่อมอบให้แก่สมาชิก อปพร. ที่ผ่านการฝึกอบรมตามหลักสูตร อปพร. ตามแบบและขนาดท้ายระเบียบนี้

ข้อ ๔๓ ให้ผู้ว่าราชการจังหวัด และผู้ว่าราชการกรุงเทพมหานคร ออกบัตรประจำตัว วุฒิบัตร ตามแบบท้าย

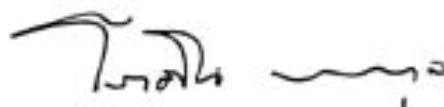
ระเบียบนี้ และที่ศูนย์ อปพร.กลางกำหนดเพิ่มเติม เพื่อมอบให้แก่สมาชิก อปพร. ที่ผ่านการฝึกอบรมตามหลักสูตรที่กำหนด

ข้อ ๔๔ บัตรประจำตัวสมาชิก อปพร.มีอายุสี่ปี เมื่อบัตรประจำตัวชำรุด สูญหาย หมดอายุ หรือมีการเปลี่ยนแปลงในสาระสำคัญ เช่น ชื่อตัว ชื่อสกุล ให้สมาชิก อปพร.ยื่นคำร้องตามแบบที่ศูนย์ อปพร.กลางกำหนดต่อผู้อำนวยการศูนย์ อปพร. เทศบาล องค์การบริหารส่วนตำบล เขตในกรุงเทพมหานคร หรือเมืองพัทยา แล้วแต่กรณี เพื่อพิจารณาดำเนินการออกบัตรประจำตัวใหม่ให้ต่อไป

ให้นายกเทศมนตรี นายกองค์การบริหารส่วนตำบล ผู้อำนวยการเขตในกรุงเทพมหานคร และนายกเมืองพัทยา จัดทำทะเบียนควบคุมบัตรประจำตัวสมาชิก อปพร. ไว้ และแก้ไขเปลี่ยนแปลงให้เป็นปัจจุบันอยู่เสมอ

ข้อ ๔๕ เครื่องแต่งกายของผู้บัญชาการศูนย์ อปพร. รองผู้บัญชาการศูนย์ อปพร. ผู้อำนวยการศูนย์ อปพร. รองผู้อำนวยการศูนย์ อปพร. เจ้าหน้าที่ประจำศูนย์ อปพร. คณะกรรมการ อปพร. จังหวัด และคณะกรรมการ อปพร. กรุงเทพมหานคร คุรุสภา วิทยากร และสมาชิก อปพร. ให้เป็นไปตามรูปแบบท้ายระเบียบนี้

ประกาศ ณ วันที่ ๑๐ สิงหาคม พ.ศ. ๒๕๔๗



(นายโกดิน พลกุล)

รัฐมนตรีว่าการกระทรวงมหาดไทย

หลักสูตรและระยะเวลาการฝึกอบรม อปพร.

ข้อ ๘

ขอบเขตวิชา

๑. การป้องกันภัยฝ่ายพลเรือน ๒ ชั่วโมง

- วัตถุประสงค์ เพื่อให้ผู้เข้ารับการฝึกอบรมมีความรู้ ความเข้าใจ เกี่ยวกับการป้องกันภัยฝ่ายพลเรือนโดยทั่วไป
- ขอบเขตวิชา
๑. ประวัติการป้องกันภัยฝ่ายพลเรือน
 ๒. ความหมายของการป้องกันภัยฝ่ายพลเรือน
 ๓. ประเภทและลักษณะของภัยต่าง ๆ รวมทั้งผลกระทบ
 ๔. มาตรการด้านการป้องกันภัยฝ่ายพลเรือน และภารกิจในการป้องกันภัยฝ่ายพลเรือน
 ๕. กฎหมายว่าด้วยการป้องกันภัยฝ่ายพลเรือน
 ๖. แผนหลักในการป้องกันภัยฝ่ายพลเรือน
 ๗. ความสัมพันธ์ระหว่างการป้องกันภัยฝ่ายพลเรือนกับฝ่ายทหาร

๒. ระเบียบกระทรวงมหาดไทย ว่าด้วยหน่วยอาสาสมัครป้องกันภัยฝ่ายพลเรือน

พ.ศ. ๒๕๔๗ ๒ ชั่วโมง

- วัตถุประสงค์ เพื่อให้เข้ารับการฝึกอบรมมีความรู้และเข้าใจในระเบียบดังกล่าว ซึ่งเกี่ยวข้องกับ อปพร. โดยตรง
- ขอบเขตวิชา
๑. ความเป็นมาของ อปพร.
 ๒. คุณสมบัติของสมาชิก อปพร. และการฝึกอบรม
 ๓. คณะกรรมการอำนวยการศูนย์ อปพร.
 ๔. การจัดหน่วยอาสาสมัครและการปกครองบังคับบัญชา
 ๕. สิทธิ และวินัยของ อปพร.
 ๖. หน้าที่ และการตั้งใช้
 ๗. เครื่องหมาย บัตรประจำตัว วุฒิบัตร และเครื่องแต่งกาย

๓. การแจ้งเตือนภัยและการรายงานข่าว ๒ ชั่วโมง

วัตถุประสงค์	เพื่อให้ผู้เข้ารับการฝึกอบรมรู้เรื่องการติดต่อสื่อสาร ความสำคัญของข่าว การหาข่าว การรายงานข่าว การแจ้งเตือนภัยต่าง ๆ
ขอบเขตวิชา	๑. การติดต่อสื่อสาร ๒. ความสำคัญของข่าวที่มีผลกระทบต่อสังคม เศรษฐกิจ การเมืองการปกครอง ๓. การหาข่าว และรับข่าวจากแหล่งข่าวต่าง ๆ ๔. การรายงานข่าว ๕. การแจ้งเตือนภัย

๔. การบริหารจัดการภัยพิบัติโดยอาศัยชุมชนเป็นฐาน ๑.๕ ชั่วโมง

วัตถุประสงค์	เพื่อให้ผู้เข้ารับการฝึกอบรมมีความรู้ ความเข้าใจเกี่ยวกับการมีส่วนร่วมของชุมชนในการจัดการภัยพิบัติ
ขอบเขตวิชา	๑. ความหมายและประเภทของภัยพิบัติ ๒. วงจรภัยพิบัติ ความเสี่ยงจากภัยพิบัติ ๓. ความสำคัญของเครือข่ายความร่วมมือของประชาชนในการลด ความเสี่ยงจากภัยพิบัติ

๕. การป้องกันและแก้ไขปัญหาวาตภัย อุทกภัย และโคลนถล่ม ๑.๕ ชั่วโมง

วัตถุประสงค์	เพื่อให้ผู้เข้ารับการฝึกอบรมมีความรู้ ความเข้าใจ ในเรื่องการป้องกันและบรรเทาสาธารณภัย ประเภทวาตภัย อุทกภัย และ โคลนถล่ม
ขอบเขตวิชา	๑. ความหมายของสาธารณภัย ๒. ประเภทของสาธารณภัย ๓. อุทกภัยและ โคลนถล่ม และการควบคุมป้องกันอันตราย ๔. วาตภัย และการควบคุมป้องกันอันตราย

๖. การป้องกันและระงับอัคคีภัย เทคนิคการดับเพลิงเบื้องต้น ๔ ชั่วโมง

วัตถุประสงค์ เพื่อให้ผู้เข้ารับการฝึกอบรมมีความรู้และมีประสบการณ์ รวมทั้งสามารถป้องกันและระงับอัคคีภัยรายย่อยได้

ขอบเขตวิชา

๑. องค์ประกอบของการเกิดไฟ
๒. สาเหตุการเกิดอัคคีภัย
๓. ความเสียหายจากอัคคีภัย
๔. การป้องกันอัคคีภัย
๕. การดับเพลิงเบื้องต้น
๖. การใช้เครื่องมือดับเพลิงเคมี

๗. อุตุนิยามวิทยากับการป้องกันและบรรเทาสาธารณภัย ๑.๕ ชั่วโมง

วัตถุประสงค์ เพื่อให้ผู้เข้ารับการฝึกอบรมมีความรู้ ความเข้าใจเกี่ยวกับสภาวะอากาศ ระบบของการพยากรณ์อากาศ

ขอบเขตวิชา

๑. ความรู้เกี่ยวกับสภาวะอากาศ
๒. อิทธิพลของสภาวะอากาศ
๓. การพยากรณ์อากาศ

๘. ความรู้เบื้องต้นเกี่ยวกับสารเคมีและวัตถุอันตราย ๑.๕ ชั่วโมง

วัตถุประสงค์ เพื่อให้ผู้เข้ารับการฝึกอบรมมีความรู้ ความเข้าใจในเรื่องพิษภัยของชีวเคมี สารกัมมันตภาพรังสี วัตถุระเบิด และการป้องกันและบรรเทาอันตรายที่จะเกิดขึ้น

ขอบเขตวิชา

๑. ประเภทของสารเคมี ชีวะ และอันตรายจากสารดังกล่าว
๒. อันตรายจากสารกัมมันตภาพรังสี
๓. วิธีการป้องกันและบรรเทาภัยจากสารเคมี ชีวะ และรังสี
๔. ประเภทของวัตถุระเบิด อันตราย และการป้องกันบรรเทาอันตราย

๘. ความรู้เกี่ยวกับความปลอดภัยทางถนน ๒ ชั่วโมง

วัตถุประสงค์ เพื่อให้ผู้เข้ารับการฝึกอบรมมีความรู้ ความตระหนัก และมีส่วนร่วม ในการแก้ไขปัญหาคือความปลอดภัยทางถนน

ขอบเขตวิชา

๑. มาตรการ ในการป้องกันอุบัติเหตุทางถนน
๒. ระเบียบกฎหมายที่เกี่ยวข้อง
๓. มาตรการ ในการสร้างความปลอดภัย

๙. การป้องกันและแก้ไขปัญหาการก่อวินาศกรรมและความไม่สงบเรียบร้อยในสังคม ๒ ชั่วโมง

วัตถุประสงค์ เพื่อให้ผู้เข้ารับการฝึกอบรมเข้าใจปัญหาความไม่สงบเรียบร้อยในสังคมและ วิธีแก้ไขปัญหา

ขอบเขตวิชา

๑. ความสำคัญของปัญหาความไม่สงบเรียบร้อยในสังคม
๒. ปัญหาการก่อวินาศกรรม และการจลาจล
๓. ปัญหาอาชญากรรม
๔. แนวทางการแก้ไขปัญหา

๑๐. การช่วยเหลือและสงเคราะห์ผู้ประสบภัย ๓ ชั่วโมง

วัตถุประสงค์ เพื่อให้ผู้เข้ารับการฝึกอบรม ได้ทราบถึงวิธีการช่วยเหลือผู้ประสบภัย

ขอบเขตวิชา

๑. หลักการสงเคราะห์ผู้ประสบภัย
๒. ระเบียบและหลักเกณฑ์การ ให้การช่วยเหลือและสงเคราะห์ผู้ประสบภัย

๑๑. การปฐมพยาบาลและเคลื่อนย้ายผู้ประสบภัย ๒ ชั่วโมง

วัตถุประสงค์ เพื่อให้ผู้เข้ารับการฝึกอบรมมีความรู้ ความเข้าใจ ประสิทธิภาพในการ ปฐมพยาบาลและสามารถทำการปฐมพยาบาลได้

ขอบเขตวิชา

๑. ความหมายการปฐมพยาบาล

๒. หลักการปฐมพยาบาล
๓. การห้ามเลือด
๔. การแก้พิษ
๕. การหายใจ
๖. การช่วยเหลือกรณีผู้ประสบภัยหมดสติ
๗. บาดแผลและอันตรายอันเกิดจากอุบัติเหตุอื่น ๆ

๑๓. การกู้ภัยเบื้องต้น ๒ ชั่วโมง

- | | |
|--------------|--|
| วัตถุประสงค์ | เพื่อให้ผู้เข้ารับการฝึกอบรมสามารถปฏิบัติการกู้ภัยได้อย่างรวดเร็วทันเหตุการณ์และถูกต้องตามหลักวิชา |
| ขอบเขตวิชา | ๑. การค้นหาผู้ประสบภัยและช่วยชีวิต
๒. การช่วยเหลือผู้ประสบภัยจากที่สูง |

๑๔. การกึ่งและอุดมการณ์ อปพร. ๑.๕ ชั่วโมง

- | | |
|--------------|---|
| วัตถุประสงค์ | เพื่อให้ผู้เข้ารับการฝึกอบรมมีความตระหนัก และมุ่งมั่นที่จะเป็น อปพร. ที่ดี |
| ขอบเขตวิชา | ๑. อุดมการณ์อาสาสมัครเพื่อสังคม
๒. การกึ่งในการป้องกันและบรรเทาสาธารณภัย |

๑๕. ปัญหาสุขภาพจิตและผู้มีอิทธิพล ๑.๕ ชั่วโมง

- | | |
|--------------|--|
| วัตถุประสงค์ | เพื่อให้ผู้เข้ารับการฝึกอบรมมีความรู้ และสามารถให้ความร่วมมือในการแก้ไขปัญหาสุขภาพจิตและปราบปรามผู้มีอิทธิพลอย่างถูกต้อง |
| ขอบเขตวิชา | ๑. สถานการณ์เกี่ยวกับยาเสพติด
๒. ประเภทและพิษของยาเสพติด
๓. มาตรการแก้ไขปัญหาสุขภาพจิต
๔. มาตรการปราบปรามผู้มีอิทธิพล |

๑๖. วัตถุประสงค์และตอบข้อซักถาม ๒ ชั่วโมง

วัตถุประสงค์ เพื่อให้ผู้เข้ารับการฝึกอบรมสามารถสรุปรวบยอดความคิด และสอบถาม
สิ่งที่ยังเป็นที่ยังสงสัย

๑๗. เวลาของผู้บังคับบัญชา

วัตถุประสงค์ เพื่อให้วิทยากรและผู้ดำเนินการฝึกอบรมได้มีโอกาสนพบปะและชี้แจงเรื่องที่เป็น
ประโยชน์แก่ผู้เข้ารับการฝึกอบรม

๑๘. นันทนาการ (ถ้ามี)

วัตถุประสงค์ เพื่อเสริมสร้างความรัก ความสามัคคีระหว่างผู้เข้ารับการฝึกอบรม และให้
ผู้เข้ารับการฝึกอบรมได้แสดงออกอย่างเหมาะสม

ตารางฝึกอบรม

เวลา วันที่	08:00-09:00 N.	09:00-10:00 N.	10:00-10:30 N.	10:30-11:00 N.	11:00-11:30 N.	11:30-12:00 N.	13:00-14:00 N.	14:00-15:00 N.		
๑	เวลาของ ผู้บังคับบัญชา	พิธีเปิด	การป้องกันภัยฝ่ายพลเรือน	ระเบียบกระทรวงมหาดไทย ว่าด้วย อปพร.	การป้องกันและระงับอัคคีภัย เทคนิคการดับเพลิงเบื้องต้น	การป้องกันและระงับอัคคีภัย การป้องกันและระงับอัคคีภัย การป้องกันและระงับอัคคีภัย	การป้องกันและระงับอัคคีภัย การป้องกันและระงับอัคคีภัย	15:00-16:00 N.	16:00-17:00 N.	17:00-18:00 N.
๒	เวลาของ ผู้บังคับบัญชา	การบริหารจัดการภัยพิบัติ โดยอาศัยชุมชนเป็นฐาน	การป้องกันและแก้ไขปัญหา วาตภัย, อุทกภัย, โคลนถล่ม							18:00-19:00 N.
๓	เวลาของ ผู้บังคับบัญชา	ศูนย์อำนวยการป้องกัน และบรรเทาสาธารณภัย	ความรู้เบื้องต้นเกี่ยวกับ สารเคมีและวัตถุอันตราย	ความรู้เกี่ยวกับ ความปลอดภัยทางถนน						19:00-20:00 N.
๔	เวลาของ ผู้บังคับบัญชา	การช่วยเหลือและสงเคราะห์ผู้ประสบภัย		การปฐมพยาบาลและ การเคลื่อนย้ายผู้ประสบภัย						20:00-21:00 N.
๕	เวลาของ ผู้บังคับบัญชา	ภารกิจและ คุณสมบัติ อปพร.	ปัญหาอาชญากรรม และผู้มีอิทธิพล	สรุป ตอบข้อซักถาม						21:00-22:00 N.

หมายเหตุ ๑. การจัดฝึกอบรมให้ใช้การบรรยายควบคู่กับการสาธิตและการฝึกปฏิบัติ

๒. สามารถรับหลักฐานให้สอดคล้องกับการเชื่อมโยงและสถานการณ์ของแต่ละพื้นที่ได้

๓. ผู้ผ่านการอบรมตามหลักสูตรที่กำหนด ไม่น้อยกว่าร้อยละ ๘๐ ของระยะเวลาการฝึกอบรม มีสิทธิได้รับวุฒิบัตร

๔. ใบปฏิบัติการฝึกอบรมให้มีการจัดพิธีมอบวุฒิบัตรและเข็มเครื่องหมาย อปพร.

เครื่องหมายอาสาสมัครป้องกันภัยฝ่ายพลเรือน

ข้อ ๔๒

ก. ลักษณะของเครื่องหมาย อปพร.

เครื่องหมาย อปพร. ภายในมีเครื่องหมายธงชาติไทยแนวนอนอยู่ทางด้านบน ตรงกลางมีรูปมือขวา โดยมีลักษณะลูกกระเบิด คลื่นน้ำ ลมพายุ และไฟ อยู่ในอุ้งมือขวา ด้านล่าง ทางซ้ายมือมีช่อชัยพฤกษ์ ๑ ช่อ

ข. คำอธิบายความหมาย

- (๑) ธงชาติไทย หมายถึง สถาบันสูงสุด คือ ชาติ ศาสนา พระมหากษัตริย์
- (๒) มือขวา หมายถึง การให้การป้องกัน ช่วยเหลือ และบรรเทาภัย
- (๓) คลื่นน้ำ หมายถึง อุทกภัย
- (๔) ลมพายุ หมายถึง วาศภัย
- (๕) ไฟ หมายถึง อัคคีภัย
- (๖) ลูกกระเบิด หมายถึง ลูกกระเบิดนิวเคลียร์ อาวุธเคมีชีววะ ภัยทางอากาศ และการก่อ

วินาศกรรม

- (๗) ช่อชัยพฤกษ์ หมายถึง ความสำเร็จ

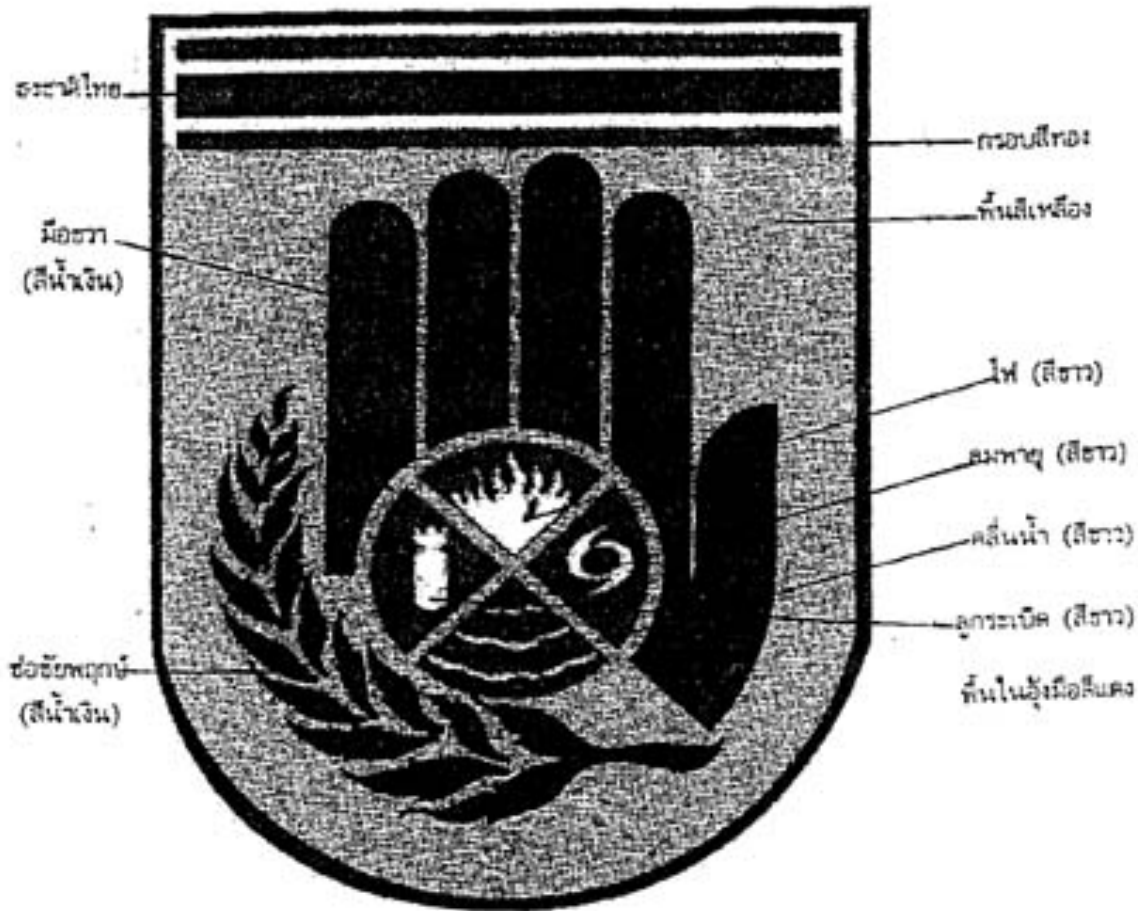
ค. เครื่องหมาย อปพร. ประกอบด้วย

- (๑) เครื่องหมายแผ่นผ้าปักด้วยไหม มีลักษณะและสีตามแบบท้ายระเบียบนี้ ขนาดกว้าง ๖.๕ เซนติเมตร ยาว ๘ เซนติเมตร
- (๒) เข็มเครื่องหมายทำด้วยโลหะ มีลักษณะและสีตามแบบท้ายระเบียบนี้ ขนาดกว้าง ๒.๕ เซนติเมตร ยาว ๓.๕ เซนติเมตร

ง. การประดับเครื่องหมาย

- (๑) กรณีแต่งกายชุดฝึกหรือชุดปฏิบัติการ ให้สมาชิก อปพร. และเจ้าหน้าที่ศูนย์ อปพร. ประดับเครื่องหมายแผ่นผ้าตามข้อ ค. (๑) ไว้ที่กลางโคนแขนเสื้อด้านขวา
 - (๒) กรณีแต่งกายแบบอื่น ๆ ให้สมาชิก อปพร. และเจ้าหน้าที่ศูนย์ อปพร. ประดับเข็มเครื่องหมายตาม ข้อ ค. (๒) ไว้ที่อกเสื้อเหนือแนวกระเป๋าด้านขวา
 - (๓) กรณีของศูนย์ อปพร. ที่ตั้งที่ทำการ หรือยานพาหนะให้ใช้รูปแบบเดียวกับข้อ ก. โดยมีขนาดและใช้วัสดุตามความเหมาะสม
-

เครื่องหมาย อปพร.





คู่มืออาสาสมัครป้องกันภัยฝ่ายพลเรือนจังหวัด.....

หนังสือสำคัญของฉบับนี้ให้ไว้เพื่อแสดงว่า

๒๑ ๓๓.

เป็นผู้สำเร็จการศึกษาอบรม ตามหลักสูตรการศึกษาอบรมอาสาสมัครป้องกันภัยฝ่ายพลเรือน

ขอให้ความรู้และประสบการณ์จากการฝึกอบรม
ไปเป็นหลักปฏิบัติ ให้แก่บุคคลที่เข้าราชการสืบไป

ในไว้ ณ วันที่

เดือน

พ.ศ.

ผู้ว่าราชการจังหวัด.....

ผู้อำนวยการศูนย์อาสาสมัครป้องกันภัยฝ่ายพลเรือนจังหวัด.....

๒๑.๓๑ ๓๓.

แบบบัตรประจำตัวอาสาสมัครป้องกันภัยฝ่ายพลเรือน

ด้านหน้า

รูปถ่าย
๒.๕x๒.๕ ซม.

๔.๕ ซม.

เลขประจำตัวประชาชน

ชื่อ

อาสาสมัครป้องกันภัยฝ่ายพลเรือน
สังกัดศูนย์ อปพร.

ลายมือชื่อเจ้าของบัตร
นาย โสภิต

ผู้ว่าราชการจังหวัด / กรุงเทพมหานคร

(ตราประทับ)

๙.๕ ซม.

ด้านหลัง

บัตรประจำตัว
อาสาสมัครป้องกันภัยฝ่ายพลเรือน

เลขที่

ศูนย์ อปพร. จังหวัดกรุงเทพมหานคร

วันออกบัตร / / บัตรหมดอายุ / /

เครื่องแต่งกายของ อปพร.

ข้อ ๔๕

๑. เครื่องแต่งกายชุดฝึกหรือชุดปฏิบัติการ ประกอบด้วย

๑.๑ หมวก

เป็นหมวกแก๊ปทรงอ่อน แบบ ๖ กติบ มี ๓ แบบ

แบบที่ ๑ หมวกแก๊ปทรงอ่อนสีดำ สำหรับผู้บังคับบัญชา และเจ้าหน้าที่ประจำศูนย์ อปพร.

๑) เครื่องหมายหน้าหมวก มีเครื่องหมาย อปพร. เป็นแผ่นผ้าปักด้วยไหม ขนาดกว้าง ๔ เซนติเมตร ยาว ๕ เซนติเมตร ตามแบบที่แนบมา ซึ่งตรงกึ่งกลางหน้าหมวก

๒) สัญลักษณ์บนปีกหมวก มีสัญลักษณ์เป็นรูปช่อชัยพฤกษ์ ระหว่างช่อชัยพฤกษ์ มีรูปดาว ๘ แฉก และมีรูปตราสิงห์อยู่ภายใน ใช้กับผู้บังคับบัญชา ดังนี้

(ก) ผู้บังคับบัญชาระดับรองผู้อำนวยการศูนย์ อปพร. กลาง รองผู้อำนวยการศูนย์ อปพร.จังหวัด และศูนย์ อปพร. กรุงเทพมหานคร ผู้อำนวยการศูนย์ อปพร.เขต รวมทั้งผู้ที่ดำรงตำแหน่งเทียบได้ ตั้งแต่ระดับ ๕ ขึ้นไป ในศูนย์ อปพร.กลาง จังหวัด และกรุงเทพมหานคร มีสัญลักษณ์บนปีกหมวกรูปช่อชัยพฤกษ์ ๒ ช่อ

(ข) ผู้บังคับบัญชาระดับผู้อำนวยการศูนย์ อปพร. อำเภอ/กิ่งอำเภอ เทศบาล องค์การบริหารส่วนตำบล เขตในกรุงเทพมหานคร และเมืองพัทยา รวมทั้งผู้ที่ดำรงตำแหน่งเทียบได้ ตั้งแต่ระดับ ๘ ขึ้นไป ในศูนย์ อปพร. อำเภอ/กิ่งอำเภอ เทศบาล องค์การบริหารส่วนตำบล เขตในกรุงเทพมหานคร และเมืองพัทยา มีสัญลักษณ์บนปีกหมวกรูปช่อชัยพฤกษ์ ๑ ช่อ

แบบที่ ๒ หมวกแก๊ปทรงอ่อนสีดำ สำหรับคณะกรรมการ อปพร. จังหวัด และคณะกรรมการ อปพร. กรุงเทพมหานคร

๑) เครื่องหมายหน้าหมวก มีเครื่องหมายรูปฉัตรเป็นแผ่นผ้าปักด้วยไหมขนาด กว้าง ๓.๕ เซนติเมตร ยาว ๔ เซนติเมตร ตามแบบที่แนบมา ซึ่งตรงกึ่งกลางหน้าหมวก

๒) สัญลักษณ์บนปีกหมวก มีสัญลักษณ์เป็นคันทอง ๑ เส้น

แบบที่ ๓ หมวกแก๊ปทรงอ่อนสีกากี สำหรับครูฝึก วิทยากร และสมาชิก อปพร.

๑) เครื่องหมายหน้าหมวก มีเครื่องหมายอุณาโลมเป็นแผ่นผ้าปักด้วยไหม ขนาดกว้าง ๓.๕ เซนติเมตร ยาว ๔ เซนติเมตร ตามแบบท้ายระเบียบนี้ ที่ตรงกึ่งกลางหน้าหมวก

๒) ไม่มีสัญลักษณ์บนปีกหมวก

๑.๒ เสื้อ

เสื้อมี ๔ แบบ

(๑) เสื้อคอเปิดสีกากี ตัวเสื้อปล้องยาวถึงสะโพก ปกเสื้อแบบ นุ่มปกแหลม ตัวเสื้อด้านหน้าผ่าตลอดไม่มีสาย มีคุม ๕ คุม แขนเสื้อยาวรูปทรงกระบอก ที่ปลายแขนเสื้อทั้งสองตรงด้านในจีบผ้าตัวคิดแผ่นรัดข้อมือกว้าง ๔ เซนติเมตร ยาว ๑๐ เซนติเมตร ห่างจากปลายแขนเสื้อทงาม ชายเป็นรูปสี่เหลี่ยมชี้ไปทางด้านหลังจัดคุม ๑ คุม ติดกับแขนเสื้อในแนวเดียวกัน มีคุมอีก ๑ คุม สำหรับรัดปลายแขนเสื้อ ตัวเสื้อด้านหน้ามีกระเป๋าย่นและล่างข้างละ ๒ กระเป๋าย่นเป็นกระเป๋าย่นไม่มีแถบ มีปกรูปสี่เหลี่ยมมุมปกเสมอกัน จัดคุมตรงกลางปก ๑ คุม มุมกระเป๋าคัดมนพองาม กระเป๋าล่างเป็นกระเป๋าย่นเย็บชาย ตัวกระเป๋ย่นจับตรงกลาง มุมกระเป๋าคัดมนพองาม มีปกรูปสี่เหลี่ยมมุมปกเอียงเฉียงคำไปทางข้างตัวเล็กน้อยพองาม จัดคุม ๒ คุม ตรงมุมปกด้านล่าง เสื้อด้านหลังในแนวเอวมีแผ่นผ้า ขนาดกว้าง ๔ เซนติเมตร ยาว ๑๐ เซนติเมตร ๒ แผ่นชายพับเหลี่ยมชี้ไปทางด้านข้างจัดคุม ๑ คุม ติดกับตัวเสื้อ และในระดับเดียวกันมีคุมที่ตะเข็บข้างอีกข้างละ ๑ คุม สำหรับรัดเอว คุมทั้งสี่ใช้คุมกลมแบนขนาดเส้นผ่าศูนย์กลาง ๒ เซนติเมตร ทำด้วยวัสดุสีกากี เมื่อสวมเสื้อนี้ให้ปล้องชายเสื้อไว้นอกกางเกงหรือจะสวมโดยพับแขนเสื้อทั้งสองขึ้นไว้เหนือข้อศอกก็ได้

(๒) เสื้อคอเปิดสีกากี ตัวเสื้อปล้องยาวถึงสะโพกชายตรง ปกเสื้อแบบ นุ่มแหลม ตัวเสื้อด้านหน้าผ่าตลอด ไม่มีสาย มีคุม ๕ คุม แขนเสื้อยาวรูปทรงกระบอก ตัวเสื้อด้านหน้ามีกระเป๋ย่นข้างละ ๑ กระเป๋ย่น เป็นกระเป๋ย่นไม่มีแถบ มีปกรูปสี่เหลี่ยมมุมปกเสมอกัน จัดคุมตรงกลางปก ๑ คุม มุมกระเป๋ย่นคัดมนพองาม เมื่อสวมเสื้อนี้ให้สอดชายเสื้อไว้ในกางเกง และจะพับแขนเสื้อทั้งสองขึ้นไว้เหนือข้อศอกก็ได้

(๓) เสื้อกั๊กแบบทั้งตัววีหน้า ทำด้วยผ้าตาข่ายชนิดเส้นใย POLYESTER สีแสด กั้นชายเสื้อสีดำ กึ่งกลางเสื้อด้านหน้ามีเครื่องหมาย อปพร. ขนาดกว้าง ๑.๕ เซนติเมตร ยาว ๒.๑ เซนติเมตร เหนือและใต้เครื่องหมาย อปพร. มีแถบสะท้อนแสงสีเงินพาดขวางตัวเสื้อ ๑ แถบ แต่ละแถบกว้างประมาณ ๒ เซนติเมตร กึ่งกลางเสื้อด้านหลังมีอักษร อปพร. สีขาว สูง

ประมาณ ๘ เซนติเมตร และตัวอักษรสีขาว ระบุชื่อหน่วย อปพร. สูงประมาณ ๒ เซนติเมตร เหนือและใต้ตัวอักษรดังกล่าวมีแถบสะท้อนแสงสีเงินทาดขวางตัวเสื้อ ๑ แถบ แต่ละแถบกว้างประมาณ ๒ เซนติเมตร ด้านข้างของเสื้อทั้ง ๒ ข้าง มีตัวกล็อกสำหรับยึดเสื้อด้านหน้าและด้านหลังไว้ด้วยกัน ข้างละ ๒ ตัว

(๔) เสื้อยืดแขนยาวสีดำ ปกเสื้อสีดำ ด้านหน้าได้คอเสื้อผ่าพองาม ออกเสื้อด้านขวามีเครื่องหมาย อปพร. ขนาดกว้าง ๖.๕ เซนติเมตร ยาว ๘ เซนติเมตร ได้เครื่องหมายมีแถบสะท้อนแสงสีเงินทาดขวางตัวเสื้อ ๒ แถบ แต่ละแถบกว้างประมาณ ๒ เซนติเมตร ด้านหลังของเสื้อมีแถบสะท้อนแสงขนาดกว้างประมาณ ๒ เซนติเมตร ๒ แถบ ทาดขวางตัวเสื้อ เหนือแถบสะท้อนแสงมีเครื่องหมาย อปพร. ขนาดกว้าง ๖.๕ เซนติเมตร ยาว ๘ เซนติเมตร ได้เครื่องหมายมีอักษร อปพร. สีขาว สูงประมาณ ๔ เซนติเมตร และตัวอักษรสีขาว ระบุชื่อหน่วย อปพร. ที่สังกัด สูงประมาณ ๒ เซนติเมตร เมื่อสวมเสื้อนี้ให้สอดชายเสื้อไว้ในกางเกง

เสื้อแบบ (๑) และ (๒) ให้ปักชื่อและชื่อสกุล ด้วยไหมสีดำตัวอักษรสูงไม่เกิน ๑.๕ เซนติเมตร ไว้เหนือกระเป๋าเสื้อด้านขวา และให้ปักตำแหน่งตามสายงานปกติหรือตำแหน่งในศูนย์ อปพร. ด้วยไหมสีดำ ตัวอักษรสูงไม่เกิน ๑.๕ เซนติเมตร ไว้เหนือกระเป๋าเสื้อด้านซ้าย ที่กึ่งกลางโคนแขนเสื้อด้านขวาประดับเครื่องหมาย อปพร. และที่กึ่งกลางโคนแขนเสื้อด้านซ้ายมีแผ่นผ้าขนาด ๒ เซนติเมตร โค้งไปตามแนวตะเข็บเสื้อ พื้นสีดำ เติมนขอบด้วยไหมสีทอง ภายในปักชื่อหน่วยที่สังกัดด้วยไหมสีทอง ตัวอักษรสูงประมาณ ๑ เซนติเมตร

๑.๓ กางเกง

กางเกงเป็นกางเกงขายาวสีทากี้ ไม่พับปลายขา ปลายขายาวปิดคาดุ่ม กว้างไม่น้อยกว่า ๑๘ เซนติเมตร และไม่เกิน ๒๖ เซนติเมตร ที่ขอบเขวมีห่วงกว้างไม่เกิน ๑ เซนติเมตร ๘ ห่วง ทำด้วยผ้าสีเดียวกับกางเกง สำหรับสอดเข็มขัด ที่แนวตะเข็บกางเกงด้านข้างมีกระเป๋าเจาะข้างละ ๑ กระเป๋า ปากกระเป๋าเฉียงไม่มีปก ในแนวตะเข็บขากางเกงทั้งสองข้างมีกระเป๋าปะยึดชายชายล่างเย็บติดกับกางเกง ชายหลังจับเพื่อให้ชายตัวได้ มีปกรูปสี่เหลี่ยม ชายปกด้านบนและด้านหน้าเย็บติดกับขากางเกง จัดคูดึงกึ่งกลางปกและมุมปกที่เปิดแห่งละ ๑ คูดึง ด้านหลังมีกระเป๋าหลัง ๒ กระเป๋า เป็นกระเป๋าเจาะ มีปกรูปสี่เหลี่ยม จัดคูดึง ๒ คูดึง ตรงมุมปกด้านล่าง

กางเกงนี้เมื่อสวมประกอบด้วยรองเท้าสูงครึ่งน่องหรือรองเท้าเดินป่า ให้สอดปลายขากางเกงไว้ภายในรองเท้า แต่ในบางโอกาสจะไม่สอดปลายขากางเกงไว้ภายในรองเท้าก็ได้

๑.๔ เข็มขัด

เข็มขัดเป็นเข็มขัดคล้ายดักลิคำ ขนาดกว้าง ๓ เซนติเมตร หัวเข็มขัดทำด้วยโลหะ รมดำรูปสี่เหลี่ยมจัตุรัส ขนาดกว้าง ๔ เซนติเมตร โปรงไม่มีเข็มสอดรู ปลายเข็มขัดหุ้มด้วยโลหะ รมดำกว้าง ๑ เซนติเมตร

๑.๕ เสื้อคอเนื่องกับกางเกง (ชุดสวม)

ทำด้วยผ้าไมโครไฟ สีส้ม ตัวเสื้อด้านหน้าผ่าตลอดถึงกางเกง คิศจิปและมีสาย ซ้อนปิดซิปลงตลอดแนว แขนเสื้อยาวรูปทรงกระบอก ปลายแขนเสื้อทั้งสองซัดคุมข้างละ ๑ คุม สำหรับรัดปลายแขนเสื้อ ตัวเสื้อด้านหน้ามีแถบสะท้อนแสงพาดขวางลำตัว ๒ แถบ แต่ละแถบกว้าง ประมาณ ๒ เซนติเมตร ออกเสื้อด้านซ้ายมีเครื่องหมาย อปพร.ขนาดกว้าง ๒.๕ เซนติเมตร ยาว ๒.๕ เซนติเมตร ออกเสื้อด้านขวาปักชื่อและตำแหน่งด้วยไหมสีทอง ตัวอักษรสูงไม่เกิน ๑.๕ เซนติเมตร ได้แถบสะท้อนแสงมีกระเปาะเจาะเฉียงข้างละ ๑ ใบ ปากกระเปาะคิศจิป เสื้อด้านหลังมีแถบสะท้อนแสง กว้างประมาณ ๒ เซนติเมตร พาดขวางลำตัว ๑ แถบ ได้แถบสะท้อนแสง มีอักษร " อปพร." สีขาว สูงประมาณ ๖ เซนติเมตร โคนแขนเสื้อด้านขวาประดับเครื่องหมาย อปพร. โคนแขนเสื้อด้านซ้าย มีแผ่นผ้าสีคำ ขนาด ๒ เซนติเมตร เติบขอบด้วยไหม ภายในระบุชื่อหน่วยที่สังกัด ปักด้วยไหม สีทอง ตัวอักษรสูงประมาณ ๑ เซนติเมตร แขนเสื้อท่อนล่างมีแถบสะท้อนแสงข้างละ ๑ แถบ กว้าง ประมาณ ๒ เซนติเมตร

บริเวณเอวมีแถบค้ำยลักษณะขอบกางเกง กว้างประมาณ ๔ เซนติเมตร ด้านหลังบริเวณตะเข็บเสื้อมีแผ่นผ้า ขนาดกว้าง ๔ เซนติเมตร ยาว ๑๐ เซนติเมตร ข้างละ ๑ แผ่น ชายทับเหลี่ยมรีเข้าหากัน ซัดคุมข้างละ ๑ คุม ดักเข้ามาด้านในมีคุมอีกข้างละ ๑ คุม สำหรับรัดเอว คุมทั้งสี่ใช้คุมกลมแบนสีเดียวกับเสื้อ

ชุดท่อนล่างเป็นกางเกง ด้านหน้ามีกระเปาะเฉียงข้างละ ๑ กระเปาะ ด้านหลังมี กระเปาะเจาะข้างละ ๑ กระเปาะ ขากางเกงมีกระเปาะปะข้างละ ๑ กระเปาะ กลางปกกระเปาะซัดคุม ๑ คุม ปลายขากางเกงคิศจิปสำหรับรัดปลายขากางเกง ขากางเกงทั้งสองข้างติดแถบสะท้อนแสง ข้างละ ๒ แถบ แต่ละแถบกว้าง ๒ เซนติเมตร

กรณีแต่งกายด้วยชุดนี้ไม่ต้องใช้เข็มขัด

๑.๖ รองเท้า ถุงเท้า

รองเท้ามี่ ๓ แบบ คือ

(๑) รองเท้าสูงครึ่งน่องหนังสีดำ

(๒) รองเท้าเดินป่าสีดำ

(๓) รองเท้าหุ้มข้อ หรือหุ้มส้น ทำด้วยหนัง หรือวัสดุเทียมหนัง หรือผ้าใบ

สีดำ รองเท้าทุกแบบต้องมีสัน ไม่มีริ้วและลวดลาย ถุงเท้าสีดำ

๒. เครื่องแต่งกายชุดพิธีการ ประกอบด้วย

๒.๑ หมวก

เป็นหมวกแก๊ปทรงอ่อน แบบ ๖ กลีบ เช่นเดียวกับเครื่องแบบชุดฝึก

๒.๒ เสื้อ

เสื้อคอพับสีทากิแขนยาวรัดข้อมือ มีคุมที่ข้อมือข้างละ ๑ คุม มีกระเป๋าสีเข้ชนิดที่หน้าอกเสื้อข้างละ ๑ กระเป๋า เป็นกระเป๋าสีชนิดไม่มีแถบกลางกระเป๋าและใบปกกระเป๋าเป็นรูปที่เหมือนสินค้า นุ่มกระเป๋าและนุ่มปกกระเป๋าเป็นรูปตัดทอนงาน ที่ปากกระเป๋าทั้งสองข้างติดคุมข้างละ ๑ คุม สำหรับซัดใบปกกระเป๋า ตัวเสื้อผ่าอกตลอด มีสากกว้าง ๓.๕ เซนติเมตร ติดคุมตามแนวอกเสื้อ ๕ คุม ระยะห่างกันพอสมควร ที่ไหล่เสื้อประดับอินทรีชนิดเดียวกับเสื้อ ขาวตามความยาวของบ่าเข้ติดกับเสื้อเหนือบ่าทั้งสองข้างจากไหล่ไปคอ ปลายมน ด้านไหล่กว้าง ๔ เซนติเมตร ด้านคอกว้าง ๓ เซนติเมตร ตอนปลายซัดคุมติดกับตัวเสื้อ คุมทั้งถิ่นใช้คุมกลมแบน ทำด้วยวัสดุสีทากิ ปกเสื้อประดับอักษร "อปพร." ทำด้วยโลหะสีทองทั้งสองด้าน โดยตัวอักษรขนาดเท่ากับขอบปกเสื้อด้านบน ห่างประมาณ ๑.๕ เซนติเมตร และห่างขอบปกเสื้อด้านหน้าประมาณ ๒ เซนติเมตร

ผู้ได้รับพระราชทานเครื่องราชอิสริยาภรณ์ ให้ประดับแพรแถบเครื่องราชอิสริยาภรณ์ ที่อกเสื้อเหนือกระเป๋าด้านซ้ายเหนือกระเป๋าเสื้อด้านขวาให้มีป้ายชื่อทำด้วยโลหะพื้นสีดำ ขนาดกว้างไม่เกิน ๒.๕ เซนติเมตร ยาวไม่เกิน ๑.๕ เซนติเมตร ที่กึ่งกลางโคนแขนเสื้อด้านขวาประดับเครื่องหมาย อปพร. ที่กึ่งกลางโคนแขนเสื้อด้านซ้ายมีแผ่นผ้าขนาด ๒ เซนติเมตร โค้งไปตามแนวตะเข็บเสื้อ พื้นสีดำ เตินขอบด้วยไหมสีทอง ภายในปักชื่อหน่วย อปพร. ที่สังกัดด้วยไหมสีทอง ตัวอักษรสูงประมาณ ๒ เซนติเมตร

๒.๓ กางเกง

ให้ใช้กางเกงแบบราชการสีทากิไม่พับปลายขา

๒.๔ เข็มขัด

เข็มขัดเป็นเข็มขัดด้ายดักสีดำ ขนาดกว้าง ๓ เซนติเมตร หัวเข็มขัดทำด้วยโลหะสีทอง เป็นรูปสี่เหลี่ยมผืนผ้า ปลายบนกว้าง ๒.๕ เซนติเมตร ยาว ๕ เซนติเมตร มีเครื่องหมายอักษร. ขนาดกว้าง ๒.๕ เซนติเมตร ยาว ๑.๕ เซนติเมตร อยู่กึ่งกลางหัวเข็มขัด ปลายเข็มขัดหุ้มด้วยโลหะสีทองกว้าง ๑ เซนติเมตร

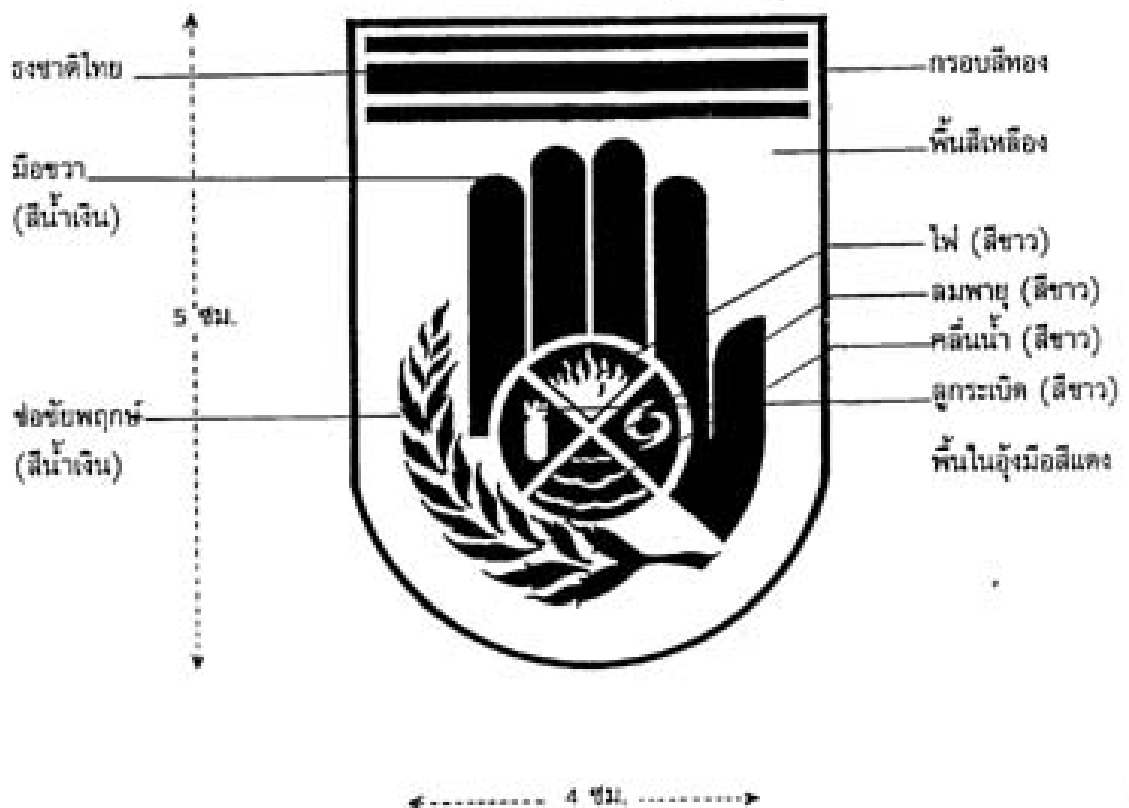
๒.๕ รองเท้า ถุงเท้า

รองเท้าหุ้มข้อ หรือหุ้มส้น ทำด้วยหนัง หรือวัสดุเทียมหนังสีดำ ถุงเท้าสีดำ

เครื่องหมายหน้าหมวก ครูฝึก วิทยากร และสมาชิก อปพร.

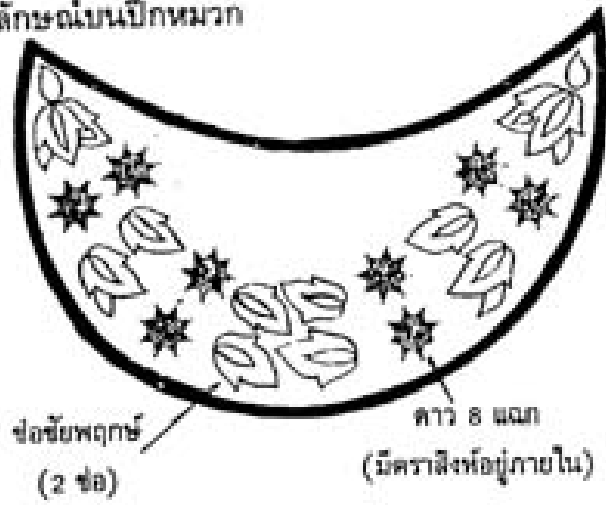


เครื่องหมายหน้าหมวกเจ้าหน้าที่ประจำศูนย์ อปพร.

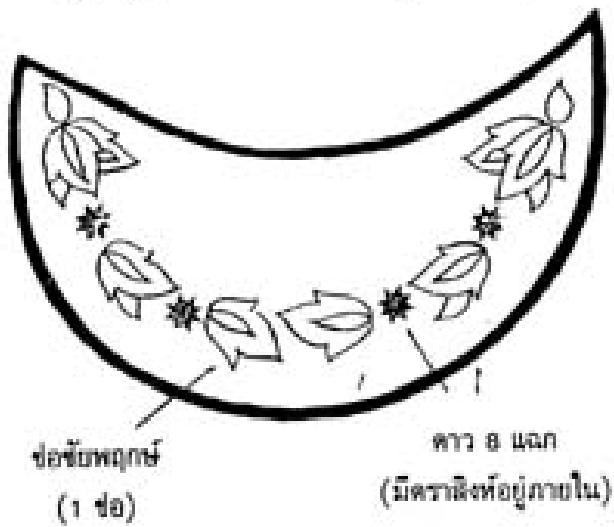


สัญลักษณ์บนปีกหมี

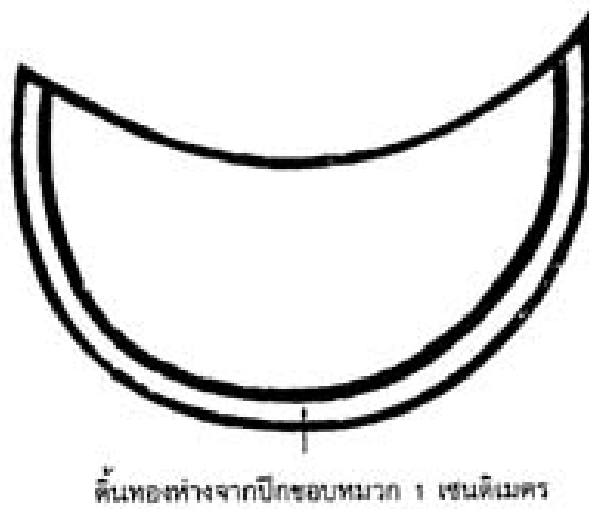
1. รูปช่อชัยพฤกษ์ 2 ช่อ



2. รูปช่อชัยพฤกษ์ 1 ช่อ



3. มีคันทองริมปีกหมี 1 เส้น



<p>บุคลากร</p> <p>เครื่องแต่งกาย</p>	<p>รอง ผอ.ศูนย์ อปพร. กลาง จว. / กทม. ผอ.ศูนย์ อปพร.เขต และผู้ดำรงตำแหน่ง ระดับ ๘ ขึ้นไป</p>	<p>ผอ.ศูนย์ อปพร. อ. / กิ่ง อ. เทศบาล อบต. เขตใน กทม. เมืองพัทยา และผู้ดำรงตำแหน่ง ระดับ ๙</p>	<p>จนท. ประจำ ศูนย์ อปพร. ทุกระดับ</p>	<p>ศกท. อปพร. จังหวัดและ กทม.</p>	<p>วิสาหกิจ / ธุรกิจ สมาชิก อปพร.</p>
<p>๑. หมวกแก๊ป</p> <ul style="list-style-type: none"> หมวกแก๊ปทรงอ่อน สีดำ แบบ ๒ กติบ หมวกแก๊ปทรงอ่อน สีเทา แบบ ๒ กติบ 	*	*	*	*	*
<p>๒. เครื่องหมายหน้าหมวก</p> <ul style="list-style-type: none"> เครื่องหมาย อปพร. ปีกบนแผ่นผ้าด้วยไหม ขนาด ๕ x ๕ ซม. สีดำที่ กิ่งกลางหน้าหมวก รูปอุณาโลมปีกบนแผ่นผ้า ด้วยไหม ขนาด ๓.๕ x ๔ ซม. สีดำที่ กิ่งกลางหน้าหมวก 	*	*	*	*	*
<p>๓. สัญลักษณ์บนปีกหมวก</p> <ul style="list-style-type: none"> รูปข้อซื่อพดุม ๒ ข้อ ระหว่างข้อมีดาว ๘ แฉก มีดาวสีที่อยู่ภายในรูปดาว รูปข้อซื่อพดุม ๑ ข้อ ระหว่างข้อมีดาว ๘ แฉก มีดาวสีที่อยู่ภายในรูปดาว มีด้นทองริมปีกหมวก ๑ เส้น 	*	*		*	
<ul style="list-style-type: none"> ไม่มีสัญลักษณ์ 			*		*

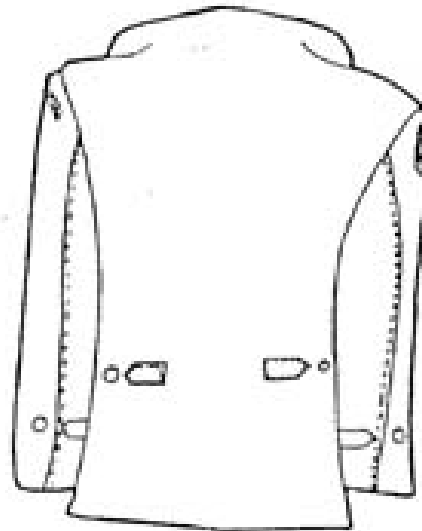
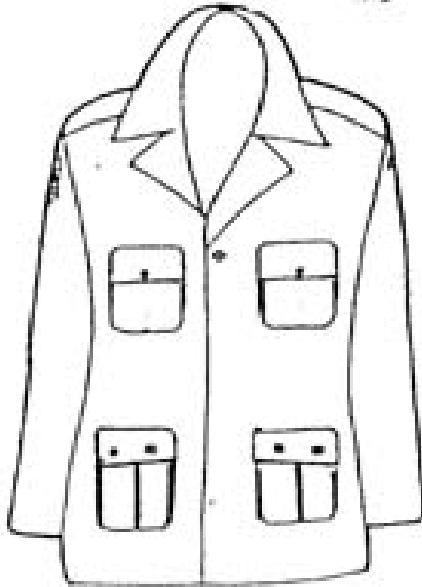
เครื่องแต่งกาย

แบบเสื้อ

(แบบ ๑)

ด้านหน้า

ด้านหลัง

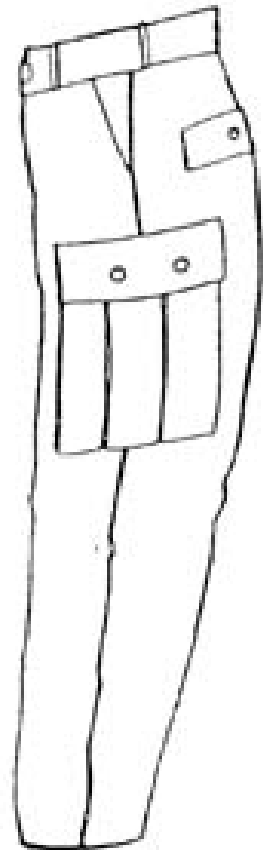
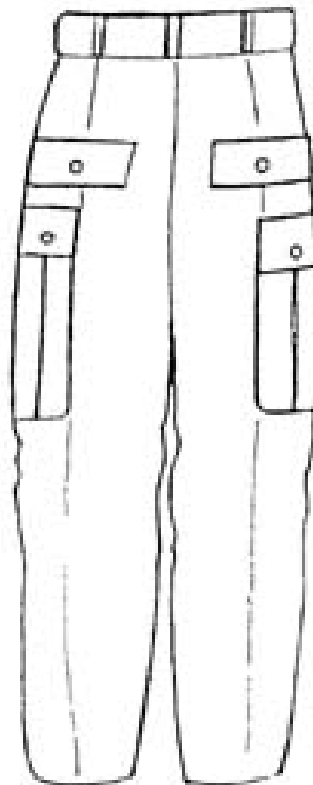
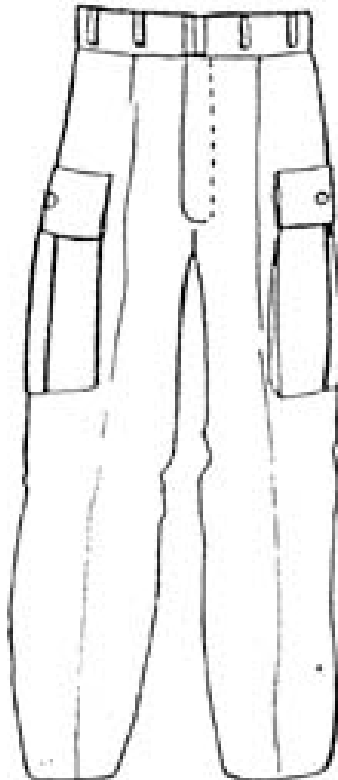


ด้านหน้า

แบบกางเกง

ด้านหลัง

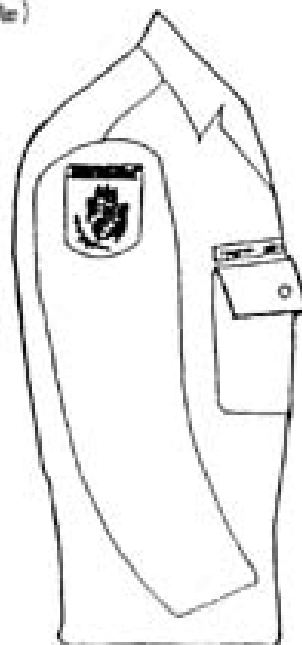
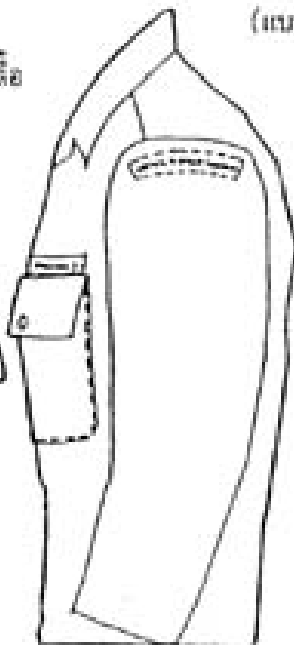
ด้านข้าง



เครื่องแต่งกาย

(แบบ ๒)

แบบเสื้อ

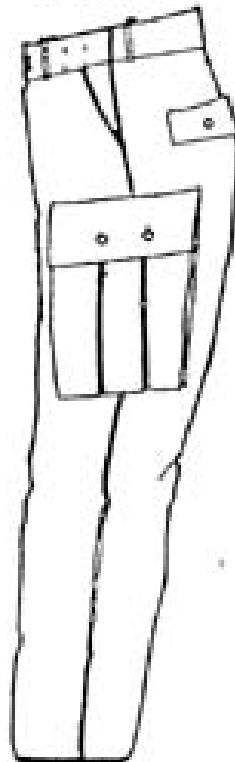
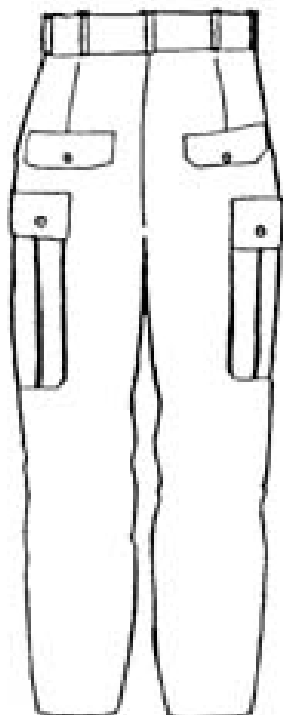
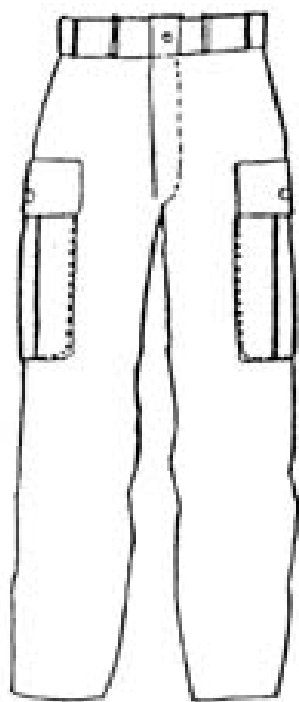


ด้านหน้า

ด้านข้างซ้าย

ด้านข้างขวา

แบบกางเกง



ด้านหน้า

ด้านหลัง

ด้านข้าง

เสื้อยืด สปอร์.เอ็ม.พี.เอ ๒๓๐๒๕๖



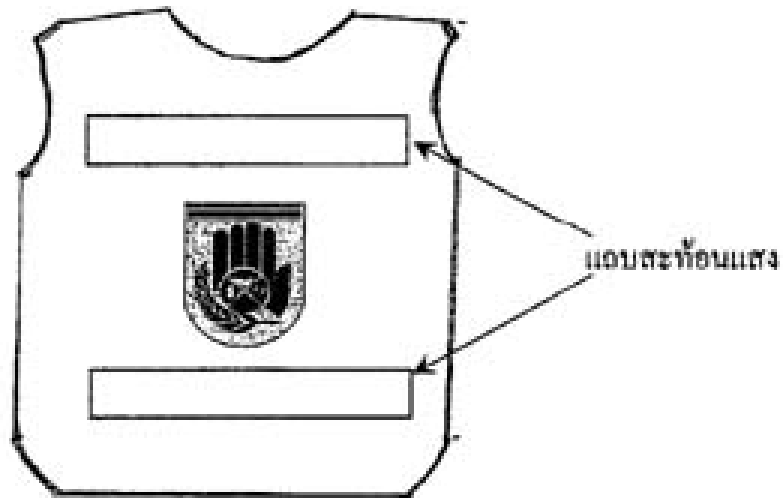
ด้านหน้า



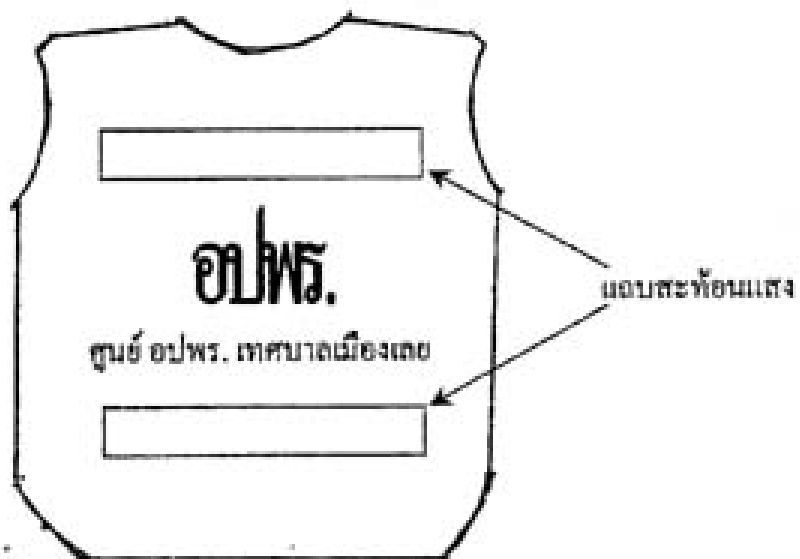
ด้านหลัง

เสื้อกั๊กแบบทั้งตัว วิชาหน้า

ด้านหน้า

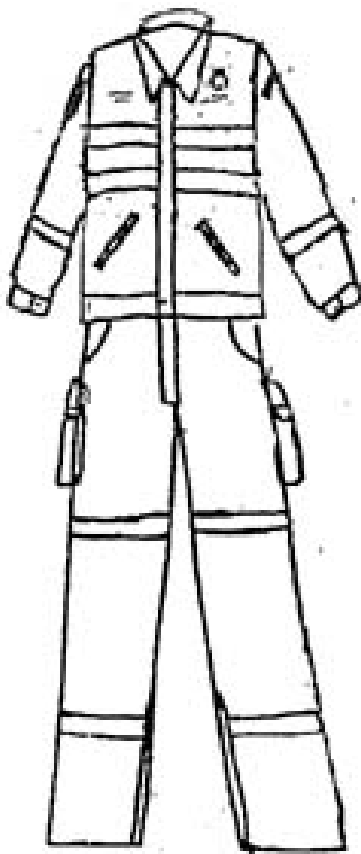


ด้านหลัง

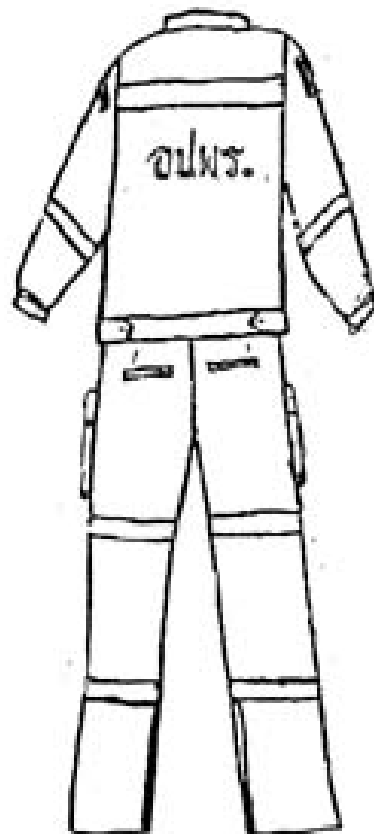


เสื้อต่อเนื่องกับกางเกง (ชุดสวม)

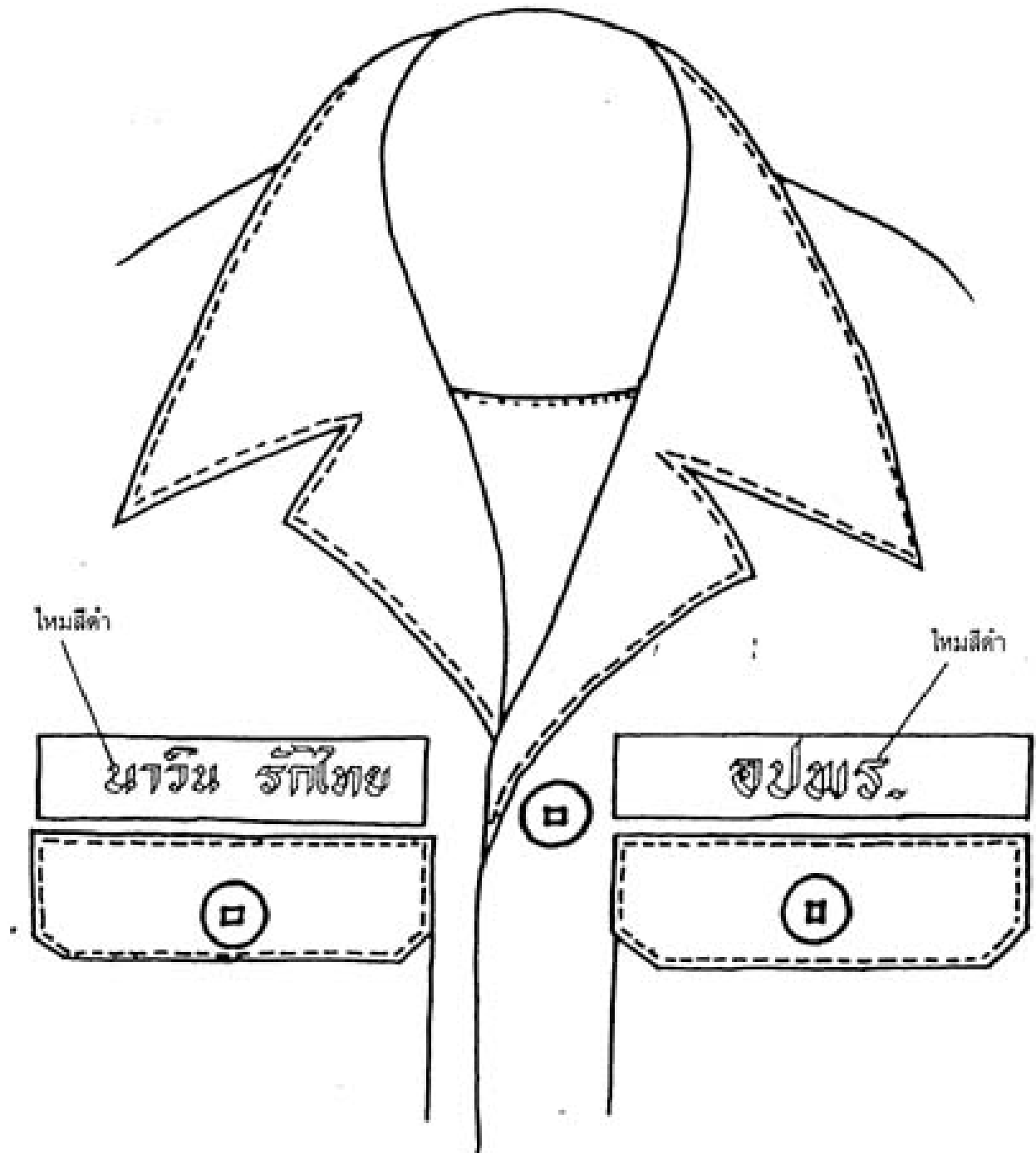
ด้านหน้า



ด้านหลัง



การปักชื่อและชื่อสกุล และตำแหน่งสายงานปกติ



เครื่องหมายแผ่นผ้า ระบุชื่อหน่วยสังกัด

