



แผนอัตรากำลัง ๓ ปี

ขององค์การบริหารส่วนตำบลแม่แตง

อำเภอท่าสองยาง จังหวัดตาก

ประจำปีงบประมาณ พ.ศ. ๒๕๖๔ - ๒๕๖๖

ปรับปรุงครั้งที่ ๒

คำนำ

องค์การบริหารส่วนตำบลมีอำนาจและหน้าที่ในการจัดระบบบริการสาธารณะเพื่อประโยชน์ของประชาชนในท้องถิ่นตนเองตามพระราชบัญญัติสภาตำบล และองค์การบริหารส่วนตำบล พ.ศ. ๒๕๓๗ แก้ไขเพิ่มเติม (ฉบับที่ ๕) พ.ศ. ๒๕๔๖ รวมถึงพระราชบัญญัติกำหนดแผนและขั้นตอนการกระจายอำนาจให้แก่องค์กรปกครองส่วนท้องถิ่น พ.ศ. ๒๕๔๒ ประกอบกับส่วนราชการต่างๆ ได้ถ่ายโอนกิจกรรมบริการสาธารณะไปสู่ท้องถิ่นเป็นจำนวนมาก

ดังนั้น การจัดหาบุคลากรในการปฏิบัติหน้าที่ต่างๆ จึงมีความจำเป็นและจะต้องเป็นไปตามภารกิจหน้าที่ที่จำเป็นเร่งด่วนในการให้บริการสาธารณะให้แก่ประชาชนเพื่อให้การจัดบริหารงานมีประสิทธิภาพและประสิทธิผล แต่ในขณะเดียวกันต้องคำนึงถึงภาระค่าใช้จ่ายด้านงบประมาณเกี่ยวกับการบริหารบุคคลตามพระราชบัญญัติระเบียบบริหารงานบุคคลส่วนท้องถิ่น พ.ศ. ๒๕๔๒ ประกอบกับ ข้อ ๕ แห่งประกาศคณะกรรมการกลางพนักงานส่วนตำบล เรื่อง มาตรฐานทั่วไปเกี่ยวกับอัตราตำแหน่งและมาตรฐานของตำแหน่งพนักงานส่วนตำบล ประกาศกำหนดหลักเกณฑ์การจัดทำแผนอัตรากำลังพนักงานส่วนตำบลขององค์การบริหารส่วนตำบล ลงวันที่ ๒๑ สิงหาคม ๒๕๔๕ และหนังสือสำนักงาน กจ. กท. และ ก.อบต. ที่ มท ๐๘๐๙.๒/ว๗๐ เรื่อง การจัดทำแผนอัตรากำลัง ๓ ปี ประจำปีงบประมาณ พ.ศ. ๒๕๖๔ - ๒๕๖๖ ลงวันที่ ๑๙ มิถุนายน ๒๕๖๓ คณะกรรมการจัดทำแผนอัตรากำลัง ๓ ปีฯ จึงได้จัดทำแผนอัตรากำลัง ๓ ปี ประจำปีงบประมาณ พ.ศ. ๒๕๖๔ - ๒๕๖๖ ขององค์การบริหารส่วนตำบลแม่ต๋านขึ้น และปรับปรุงฉบับที่ ๒ โดยความเห็นชอบของ ก.อบต.จังหวัดตาก ในการประชุมครั้งที่ ๙/๒๕๖๔ เมื่อวันที่ ๒๒ กันยายน ๒๕๖๔

คณะกรรมการจัดทำแผน ๓ ปี

ประจำปีงบประมาณ พ.ศ. ๒๕๖๔ - ๒๕๖๖

องค์การบริหารส่วนตำบลแม่ต๋าน

สารบัญ

เรื่อง	หน้า
๑. หลักการและเหตุผล	๑
๒. วัตถุประสงค์	๒
๓. ขอบเขตและแนวทางในการจัดทำแผนอัตรากำลัง ๓ ปี	๒
๔. สภาพปัญหาความต้องการของประชาชนในเขตองค์การบริหารส่วนตำบล	๓
๕. ภารกิจอำนาจหน้าที่ขององค์การบริหารส่วนตำบล	๖
๖. ภารกิจหลักและภารกิจรองที่องค์การบริหารส่วนตำบลจะดำเนินการ	๑๒
๗. สรุปปัญหาและแนวทางในการบริหารงานบุคคล	๑๒
๘. โครงสร้างการกำหนดส่วนราชการ	๑๓
๙. ภาระค่าใช้จ่ายเกี่ยวกับเงินเดือน	๒๖
๑๐. แผนภูมิโครงสร้างการแบ่งส่วนราชการตามแผนอัตรากำลัง ๓ ปี	๓๑
๑๑. บัญชีแสดงการจัดคนลงสู่ตำแหน่งกรอบอัตรากำลังใหม่	๔๐
๑๒. แนวทางการพัฒนาพนักงานส่วนตำบล	๔๔
๑๓. ประกาศคุณธรรม จริยธรรมของพนักงานส่วนตำบลและพนักงานจ้าง	๔๕

แผนอัตรากำลัง ๓ ปี
ขององค์การบริหารส่วนตำบลแม่ต๋าน
อำเภอท่าสองยาง จังหวัดตาก
ประจำปีงบประมาณ พ.ศ. ๒๕๖๔ - ๒๕๖๖ (ปรับปรุงครั้งที่ ๒)

๑. หลักการและเหตุผล

๑.๑ ประกาศคณะกรรมการกลางพนักงานส่วนตำบล (ก.อบต.) เรื่อง มาตรฐานทั่วไปเกี่ยวกับอัตรากำลัง และมาตรฐานของตำแหน่ง ลงวันที่ ๒๒ พฤศจิกายน ๒๕๔๔ ข้อ ๕ กำหนดให้คณะกรรมการกลางพนักงานส่วนตำบล (ก.อบต.) กำหนดตำแหน่งพนักงานส่วนตำบลว่าจะมีตำแหน่งใด ระดับใด อยู่ในส่วนราชการใด จำนวนเท่าใด ให้คำนึงถึงภารกิจหน้าที่ความรับผิดชอบ ลักษณะงานที่ต้องปฏิบัติ ความยากและคุณภาพของงาน ปริมาณ ตลอดจนภาระค่าใช้จ่ายขององค์การบริหารส่วนตำบลที่จะต้องจ่ายในด้านบุคคล โดยให้องค์การบริหารส่วนตำบลจัดทำแผนอัตรากำลังของพนักงานส่วนตำบล เพื่อใช้ในการกำหนดตำแหน่งโดยความเห็นชอบของคณะกรรมการจัดทำแผนอัตรากำลังของพนักงานส่วนตำบล เพื่อใช้ในการกำหนดตำแหน่งโดยความเห็นชอบของคณะกรรมการพนักงานส่วนตำบลจังหวัดตาก (ก.อบต.จังหวัดตาก) ทั้งนี้ให้เป็นไปตามหลักเกณฑ์และวิธีการที่คณะกรรมการกลางพนักงานส่วนตำบลจังหวัดตาก (ก.อบต.จังหวัดตาก) กำหนด

๑.๒ คณะกรรมการกลางพนักงานส่วนตำบล (ก.อบต.) ได้มีมติเห็นชอบประกาศการกำหนดตำแหน่งพนักงานส่วนตำบล โดยรัฐมนตรีว่าการกระทรวงมหาดไทยได้ลงนามประกาศ ณ วันที่ ๒๑ สิงหาคม พ.ศ. ๒๕๔๕ กำหนดแนวทางให้องค์การบริหารส่วนตำบลจัดทำแผนอัตรากำลังขององค์การบริหารส่วนตำบลเพื่อเป็นกรอบในการกำหนดตำแหน่งและการใช้ตำแหน่งพนักงานส่วนตำบล โดยให้เสนอให้ ก.อบต.จังหวัด พิจารณาให้ความเห็นชอบ โดยได้กำหนด ให้องค์การบริหารส่วนตำบลแต่งตั้งคณะกรรมการจัดทำแผนอัตรากำลัง วิเคราะห์อำนาจหน้าที่และภารกิจขององค์การบริหารส่วนตำบล วิเคราะห์ความต้องการกำลังคน วิเคราะห์การวางแผน การใช้กำลังคนจัดทำกรอบอัตรากำลัง และกำหนดหลักเกณฑ์และเงื่อนไขในการกำหนดตำแหน่งพนักงานส่วนตำบลตามแผนอัตรากำลังที่จัดทำขึ้นในครั้งแรก

๑.๓ ประกาศคณะกรรมการกลางพนักงานส่วนตำบลจังหวัดตาก เรื่อง หลักเกณฑ์และเงื่อนไขเกี่ยวกับการบริหารงานบุคคลขององค์การบริหารส่วนตำบล ได้กำหนดหลักเกณฑ์และวิธีปฏิบัติที่ได้กำหนดไว้ตามมาตรฐานทั่วไป ตามข้อ ๑.๑ และ ตามข้อ ๑.๒ ซึ่งคณะกรรมการกลางพนักงานส่วนตำบลจังหวัดตาก (ก.อบต.จังหวัดตาก) ได้ให้ความเห็นชอบแล้วในการประชุมคณะกรรมการพนักงานส่วนตำบลจังหวัดตาก (ก.อบต.จังหวัดตาก) ครั้งที่ ๕/๒๕๔๕ เมื่อวันที่ ๓๑ เดือน พฤษภาคม พ.ศ. ๒๕๔๕

จากหลักการและเหตุผลดังกล่าว องค์การบริหารส่วนตำบลแม่ต๋านจึงจัดทำแผนอัตรากำลัง ๓ ปี ประจำปีงบประมาณ พ.ศ. ๒๕๖๔ - ๒๕๖๖ ขึ้น และปรับปรุงฉบับที่ ๒ โดยความเห็นชอบของ ก.อบต.จังหวัดตาก ในการประชุมครั้งที่ ๘/๒๕๖๔ เมื่อวันที่ ๒๒ กันยายน ๒๕๖๔

๒. วัตถุประสงค์

๒.๑ เพื่อให้องค์การบริหารส่วนตำบลแม่ต้านมีโครงสร้างการแบ่งงานและระบบงานที่เหมาะสม ไม่ซ้ำซ้อน

๒.๒ เพื่อให้องค์การบริหารส่วนตำบลแม่ต้านมีการกำหนดประเภทตำแหน่ง สายงาน การจัด อัตรา กำลัง โครงสร้างส่วนราชการให้เหมาะสมกับภารกิจอำนาจหน้าที่ขององค์การบริหารส่วนตำบล ตามพระราชบัญญัติ สภาตำบลและองค์การบริหารส่วนตำบล พ.ศ. ๒๕๓๗ และที่ได้แก้ไขเพิ่มเติมจนถึงฉบับปัจจุบัน และตามพระราชบัญญัติกำหนดแผนและขั้นตอนการกระจายอำนาจให้องค์กรปกครองส่วนท้องถิ่น พ.ศ. ๒๕๔๒ และกฎหมายอื่นที่เกี่ยวข้อง

๒.๓ เพื่อให้คณะกรรมการพนักงานส่วนตำบลจังหวัดตาก (ก.อบต.จังหวัดตาก) สามารถตรวจสอบ การกำหนดประเภทตำแหน่ง และการสรรหาและเลือกสรรตำแหน่งพนักงานส่วนตำบลว่าถูกต้องเหมาะสมหรือไม่

๒.๔ เพื่อเป็นแนวทางในการดำเนินการวางแผนการใช้แผนอัตรากำลังพนักงานส่วนตำบลโดยจะต้อง คำนึงถึงแผนอัตรากำลัง ๓ ปี รวมถึงการพัฒนาบุคลากรขององค์การบริหารส่วนตำบลแม่ต้านให้เหมาะสม

๒.๕ เพื่อให้องค์การบริหารส่วนตำบล สามารถวางแผนการใช้อัตรากำลังของบุคลากรในองค์การบริหาร ส่วนตำบลการจัดสรรงบประมาณ การสรรหาและเลือกสรรพนักงานจ้างในการทำสัญญาจ้าง เพื่อให้การบริหารงานขององค์การบริหารส่วนตำบลเกิดประโยชน์ต่อประชาชนเกิดผลสัมฤทธิ์ต่อภารกิจตามอำนาจหน้าที่ มีประสิทธิภาพมีความคุ้มค่า สามารถลดขั้นตอนการปฏิบัติงาน และมีการลดภารกิจ และยุบเลิกประเภทตำแหน่ง ที่ไม่จำเป็นในการปฏิบัติภารกิจสามารถตอบสนองความต้องการของประชาชนได้เป็นอย่างดี

๒.๖ เพื่อให้องค์การบริหารส่วนตำบลแม่ต้าน มีการกำหนดตำแหน่งพนักงานส่วนตำบลที่สามารถ ตอบสนองการปฏิบัติงานขององค์การบริหารส่วนตำบลที่มีความจำเป็นเร่งด่วน และสนองนโยบายของรัฐบาล หรือมติ คณะรัฐมนตรี หรือนโยบายขององค์การบริหารส่วนตำบล

๒.๗ เพื่อให้องค์การบริหารส่วนตำบลแม่ต้าน สามารถควบคุมภาระค่าใช้จ่ายด้านการบริหารงาน บุคคลให้เป็นไปตามที่กฎหมายกำหนด

๓. ขอบเขตและแนวทางในการจัดทำแผนอัตรากำลังพนักงานส่วนตำบล ๓ ปี

คณะกรรมการจัดทำแผนอัตรากำลังขององค์การบริหารส่วนตำบลแม่ต้าน ซึ่งมีนายกองค์การบริหาร ส่วนตำบลแม่ต้านเป็นประธานเห็นสมควรให้จัดทำแผนอัตรากำลัง ๓ ปี โดยให้มีขอบเขตเนื้อหาครอบคลุมในเรื่อง ต่างๆ ดังต่อไปนี้

๓.๑ วิเคราะห์ภารกิจ อำนาจหน้าที่ความรับผิดชอบขององค์การบริหารส่วนตำบลแม่ต้าน ตาม พระราชบัญญัติสภาตำบลและองค์การบริหารส่วนตำบล พ.ศ. ๒๕๓๗ และตามพระราชบัญญัติกำหนดแผนและ ขั้นตอนการกระจายอำนาจให้องค์กรปกครองส่วนท้องถิ่น พ.ศ. ๒๕๔๒ ตลอดจนกฎหมายอื่นให้สอดคล้องกับแผน พัฒนาเศรษฐกิจและสังคมแห่งชาติ แผนพัฒนาจังหวัด แผนพัฒนาอำเภอ แผนพัฒนาตำบล นโยบายของรัฐบาล และสภาพปัญหาของตำบลแม่ต้าน

๓.๒ กำหนดโครงสร้างการแบ่งส่วนราชการภายในและการจัดระบบงาน เพื่อรองรับภารกิจตาม อำนาจหน้าที่ความรับผิดชอบให้สามารถแก้ปัญหาของตำบลแม่ต้านได้อย่างมีประสิทธิภาพ

๓.๓ กำหนดตำแหน่งในสายงานต่างๆ จำนวนตำแหน่ง และระดับตำแหน่งให้เหมาะสมกับภาระหน้าที่ความรับผิดชอบ ปริมาณงานและคุณภาพของงาน รวมทั้งสร้างความก้าวหน้าในสายอาชีพของกลุ่มงานต่างๆ

๓.๔ จัดทำกรอบอัตรากำลัง ๓ ปี โดยภาระค่าใช้จ่ายด้านการบริหารงานบุคคลต้องไม่เกินร้อยละ ๔๐ ของงบประมาณรายจ่าย

๓.๕ ให้พนักงานส่วนตำบลทุกคนได้รับการพัฒนาความรู้ความสามารถอย่างน้อยปีละ ๑ ครั้ง

๔. สภาพปัญหาของพื้นที่และความต้องการของประชาชน

เพื่อให้การวางแผนอัตรากำลัง ๓ ปี ขององค์การบริหารส่วนตำบลแม่ต๋าน มีความครบถ้วน องค์การบริหารส่วนตำบลแม่ต๋านสามารถดำเนินการตามอำนาจหน้าที่ได้อย่างมีประสิทธิภาพ โดยวิเคราะห์สภาพปัญหาในเขตพื้นที่ขององค์การบริหารส่วนตำบลว่ามีปัญหาอะไร และความจำเป็นพื้นฐาน ความต้องการของประชาชนในเขตพื้นที่ที่สำคัญ ดังนี้

สภาพปัญหาของเขตพื้นที่ที่รับผิดชอบ และความต้องการของประชาชน สามารถแบ่งออกเป็นด้านต่างๆ ดังนี้

๑. ปัญหาด้านโครงสร้างพื้นฐาน

- ๑.๑ ปัญหาเส้นทางเข้าหมู่บ้าน และถนนเพื่อหลีกเลี่ยงผลผลิตทางการเกษตร
- ๑.๒ ปัญหาการไม่มีไฟฟ้าใช้ทุกหมู่บ้าน
- ๑.๓ ปัญหาด้านการติดต่อสื่อสารระหว่างหมู่บ้าน
- ๑.๔ ปัญหาการขาดเอกสารสิทธิ์ในที่อยู่อาศัยและที่ทำกิน

๒. ปัญหาด้านเศรษฐกิจ

- ๒.๑ ปัญหาผลผลิตทางการเกษตรตกต่ำ
- ๒.๒ ปัญหาการว่างงานของประชาชนหลังฤดูเก็บเกี่ยว
- ๒.๓ ปัญหาการส่งเสริมการประกอบอาชีพ การขาดการรวมกลุ่มอาชีพ
- ๒.๔ ปัญหาการขาดแหล่งสินเชื่อทางการเกษตร

๓. ปัญหาด้านสังคม สาธารณสุข และการอนามัย

- ๓.๑ ปัญหาการขาดทุน ขาดโอกาสในการศึกษาต่อในระดับที่สูงขึ้นของนักเรียน และประชาชน
- ๓.๒ ปัญหาการแพร่ระบาดของยาเสพติด
- ๓.๓ ปัญหาการรวมตัวขององค์กรชุมชนยังไม่เข้มแข็ง
- ๓.๔ ปัญหาการให้บริการสุขภาพของผู้สูงอายุ , เด็ก , สตรี และคนพิการ ไม่ทั่วถึง
- ๓.๕ ปัญหาการแพร่ระบาดของโรคติดต่อและการป้องกันยุ่งยาก โรคพิษสุนัขบ้า
- ๓.๖ ปัญหาคุณภาพชีวิตของประชาชนในพื้นที่ห่างไกลยังไม่ดีพอ
- ๓.๗ ปัญหาการไม่รู้หนังสือของประชาชน ประชาชนไม่สามารถอ่าน พูด เขียน ภาษาไทยได้
- ๓.๘ ปัญหาการขาดสถานที่ในการประกอบพิธีทางศาสนา

๔. ปัญหาด้านการเมืองและการบริหาร

- ๔.๑ ปัญหาประชาชนขาดความรู้ความเข้าใจในเรื่องการปกครอง
- ๔.๒ ปัญหาการขาดการมีส่วนร่วมในการพัฒนาขององค์การบริหารส่วนตำบล
- ๔.๓ ปัญหาการขาดการประชาสัมพันธ์แก่ประชาชน
- ๔.๔ ปัญหาการขาดเครื่องมือเครื่องใช้ในการบริหารงานขององค์การบริหารส่วนตำบล
- ๔.๕ ปัญหาบุคลากรภาคปฏิบัติมีไม่เพียงพอ
- ๔.๖ ปัญหาผู้นำขาดความรู้ความเข้าใจในบทบาท และหน้าที่ในการบริหารงาน

๕. ปัญหาด้านทรัพยากรธรรมชาติและสิ่งแวดล้อม

- ๕.๑ ปัญหาป่าไม้ถูกทำลาย
- ๕.๒ ปัญหาการบุกรุกป่าสงวนแห่งชาติ
- ๕.๓ ปัญหาการขาดจิตสำนึกของประชาชนในการอนุรักษ์สิ่งแวดล้อม
- ๕.๔ ปัญหาการเสื่อมสภาพของดิน
- ๕.๕ ปัญหาแหล่งน้ำตื้นเขิน
- ๕.๖ ปัญหาการกำจัดขยะมูลฝอย

๖. ปัญหาด้านแหล่งน้ำเพื่ออุปโภคและบริโภค

- ๖.๑ ปัญหาการขาดแคลนน้ำสำหรับอุปโภค - บริโภค
- ๖.๒ ปัญหาการขาดแคลนน้ำเพื่อการเกษตรมีไม่เพียงพอในฤดูเพาะปลูกและฤดูแล้ง
- ๖.๓ ปัญหาการขาดแคลนระบบประปาหมู่บ้าน
- ๖.๔ ปัญหาแหล่งน้ำบางแห่งตื้นเขินมีน้ำไม่เพียงพอ

ความต้องการของประชาชน

๑. ความต้องการด้านโครงสร้างพื้นฐาน

- ๑.๑ มีเอกสารสิทธิในที่ดินทำกินเป็นของตนเอง
- ๑.๒ มีการคมนาคมที่สะดวกในทุกหมู่บ้าน
- ๑.๓ มีการขยายไฟฟ้าให้ทั่วถึง
- ๑.๔ มีระบบติดต่อสื่อสารในทุกหมู่บ้าน

๒. ความต้องการด้านเศรษฐกิจ

- ๒.๑ มีการฝึกอบรมให้ความรู้ด้านการเกษตร และกลุ่มอาชีพต่าง ๆ
- ๒.๒ มีการสร้างงานหลังฤดูเก็บเกี่ยว
- ๒.๓ พัฒนาในด้านกรให้ข่าวสาร ข้อมูลตลาดด้านเกษตร แก่เกษตรกรในท้องถิ่น
- ๒.๔ จัดให้มีการรวมกลุ่มอาชีพ

๓. ความต้องการด้านสังคม สาธารณสุข และอนามัย

- ๓.๑ มีการส่งเสริมการศึกษาแก่เด็กและเยาวชนในท้องถิ่น การจัดห้องเรียนเคลื่อนที่ จัดให้มีศูนย์ข้อมูลข่าวสาร และห้องสมุดประจำหมู่บ้าน
- ๓.๒ ประชาชนมีความมั่นคงปลอดภัยในชีวิตและทรัพย์สิน
- ๓.๓ มีการป้องกัน แก้ไขปัญหายาเสพติดที่เข้มงวด
- ๓.๔ มีการสงเคราะห์คนยากจน คนพิการ และเด็กด้อยโอกาส
- ๓.๕ มีสถานบริการด้านสาธารณสุขที่เพียงพอ และปรับปรุงศูนย์สาธารณสุขในทุกหมู่บ้าน
- ๓.๖ มีการควบคุมโรคติดต่อ
- ๓.๗ มีการปรับปรุงด้านสุขภาพและคุณภาพชีวิตของประชาชน
- ๓.๘ ทุกคนมีโอกาสได้รับการศึกษาอย่างทั่วถึง
- ๓.๙ ส่งเสริมสนับสนุน และอนุรักษ์ประเพณีพื้นบ้าน และภูมิปัญญาท้องถิ่น
- ๓.๑๐ จัดให้มีสถานศึกษา หรือศูนย์พัฒนาเด็กก่อนวัยเรียนอย่างทั่วถึง
- ๓.๑๑ จัดสร้างลานกีฬาเอนกประสงค์ทุกหมู่บ้าน

๔. ความต้องการด้านการเมืองและการบริหาร

- ๔.๑ ประชาชนได้รับข้อมูลข่าวสารเพิ่มมากขึ้น
- ๔.๒ ประชาชนได้เข้ามามีส่วนร่วมในการบริหารองค์กรปกครองส่วนท้องถิ่น
- ๔.๓ มีผู้นำที่มีศักยภาพในการบริหารงานสูง
- ๔.๔ มีอุปกรณ์ เครื่องมือเครื่องใช้ในการบริหารงานอย่างมีประสิทธิภาพ และกำลังพลที่เพียงพอ
- ๔.๕ จัดให้มีแผนที่ภาษีและทะเบียนทรัพย์สิน
- ๔.๖ พัฒนาบุคลากร และสมาชิก อบต. ผู้บริหาร พนักงานส่วนตำบลและพนักงานจ้าง ให้มีประสิทธิภาพในการปฏิบัติงาน

๕. ความต้องการด้านทรัพยากรธรรมชาติและสิ่งแวดล้อม

- ๕.๑ มีการสร้างจิตสำนึกให้ประชาชนรู้จักการอนุรักษ์ธรรมชาติและสิ่งแวดล้อม
- ๕.๒ มีการให้ความรู้แก่ประชาชนในการดูแลและปรับปรุงคุณภาพดิน
- ๕.๓ ส่งเสริมและสนับสนุนการอนุรักษ์ทรัพยากรธรรมชาติ เช่น ป่าไม้ ของป่า
- ๕.๔ มีระบบการจัดเก็บขยะที่ดี

๖. ความต้องการด้านแหล่งน้ำ

- ๖.๑ มีแหล่งน้ำเพียงพอสำหรับการอุปโภค และบริโภค
- ๖.๒ มีแหล่งน้ำสำหรับการเกษตรกรรมที่เพียงพอ
- ๖.๓ มีระบบประปาหมู่บ้านใช้อย่างทั่วถึง

๕. ภารกิจ อำนาจหน้าที่ขององค์การบริหารส่วนตำบล

การวิเคราะห์ภารกิจ อำนาจหน้าที่ขององค์การบริหารส่วนตำบลตามพระราชบัญญัติสภาตำบลและองค์การบริหารส่วนตำบล พ.ศ.๒๕๓๗ และตามพระราชบัญญัติกำหนดแผนและขั้นตอนการกระจายอำนาจให้องค์กรปกครองส่วนท้องถิ่น พ.ศ.๒๕๔๒ และรวบรวมกฎหมายอื่นของ อบต. ใช้เทคนิค SWOT เข้ามาช่วย ทั้งนี้เพื่อให้ทราบว่าองค์การบริหารส่วนตำบลมีอำนาจหน้าที่ที่จะเข้าไปดำเนินการแก้ไขปัญหาในเขตพื้นที่ให้ตรงกับความต้องการของประชาชนได้อย่างไร โดยวิเคราะห์จุดแข็ง จุดอ่อน โอกาส ภัยคุกคาม ในการดำเนินการตามภารกิจตามหลัก SWOT องค์การบริหารส่วนตำบลแม่ต๋าน กำหนดวิธีการดำเนินการตามภารกิจสอดคล้องกับแผนพัฒนาเศรษฐกิจและสังคมแห่งชาติ แผนพัฒนาจังหวัด แผนพัฒนาอำเภอ แผนพัฒนาตำบล นโยบายของรัฐบาล และนโยบายของผู้บริหารท้องถิ่น ทั้งนี้สามารถวิเคราะห์ภารกิจให้ตรงกับสภาพปัญหา โดยสามารถกำหนดแบ่งภารกิจได้ เป็น ๗ ด้าน ซึ่งภารกิจดังกล่าวถูกกำหนดอยู่ในพระราชบัญญัติสภาตำบลและองค์การบริหารส่วนตำบล พ.ศ. ๒๕๓๗ และตามพระราชบัญญัติกำหนดแผนและขั้นตอนการกระจายอำนาจให้องค์กรปกครองส่วนท้องถิ่น พ.ศ.๒๕๔๒

กรอบแนวคิดการจัดทำแผนยุทธศาสตร์การพัฒนาท้องถิ่น

การจัดทำแผนยุทธศาสตร์การพัฒนาขององค์การบริหารส่วนตำบลแม่ต๋าน มีแนวทางการดำเนินการ ดังนี้

๑. แผนพัฒนาเศรษฐกิจและสังคมแห่งชาติ ฉบับที่ ๑๑ (พ.ศ. ๒๕๕๕ - ๒๕๕๙) เป็นยุทธศาสตร์การพัฒนาประเทศระยะปานกลาง ได้น้อมนำหลัก “ปรัชญาของเศรษฐกิจพอเพียง” มาเป็นปรัชญานำทางในการพัฒนาประเทศอย่างต่อเนื่อง ยึดแนวคิดการพัฒนาอย่างบูรณาการเป็นองค์รวมทั้งมิติตัวคน สังคม เศรษฐกิจ ทรัพยากรธรรมชาติและสิ่งแวดล้อม และธรรมาภิบาล ให้ความสำคัญกับการมีส่วนร่วมของทุกภาคส่วนในสังคมในกระบวนการพัฒนาประเทศ เพื่อมุ่งให้เกิดภูมิคุ้มกันและเตรียมความพร้อมให้เกิดขึ้นทั้งในระดับปัจเจก ครอบครัว ชุมชน สังคม และประเทศชาติสามารถปรับตัวรองรับผลกระทบจากการเปลี่ยนแปลงได้อย่างเหมาะสม

กำหนดวิสัยทัศน์มุ่งสู่ “สังคมอยู่ร่วมกันอย่างมีความสุข ด้วยความเสมอภาค เป็นธรรม และมีภูมิคุ้มกันต่อการเปลี่ยนแปลง” นำไปสู่การพัฒนาเพื่อประโยชน์สุขที่ยั่งยืนของคนและสังคมไทย

๒. นโยบายการพัฒนาของผู้บริหารท้องถิ่น

นายกองค์การบริหารส่วนตำบลแม่ต๋าน ได้แถลงนโยบาย เพื่อใช้เป็นแนวทางในการพัฒนาองค์การบริหารส่วนตำบลแม่ต๋านมีนโยบายการพัฒนาแบ่งได้เป็น ๘ ด้าน ดังนี้

๑. ด้านสาธารณสุขและโครงสร้างพื้นฐาน
๒. ด้านส่งเสริมวัฒนธรรม ประเพณีและการท่องเที่ยว
๓. ด้านการส่งเสริมคุณภาพชีวิต และการศึกษา
๔. ด้านการบริหารกิจการบ้านเมืองที่ดี
๕. ด้านเศรษฐกิจ
๖. ด้านยาเสพติด
๗. ด้านอนุรักษ์ธรรมชาติและสิ่งแวดล้อม
๘. ด้านการจัดระเบียบในชุมชน และการรักษาความสงบเรียบร้อย รายละเอียดมีดังนี้

การพัฒนาตามนโยบายริเริ่มขององค์กรปกครองส่วนท้องถิ่น

- เพิ่มประสิทธิภาพในการบริหารจัดการขององค์กรปกครองส่วนท้องถิ่น และจัดลำดับความสำคัญของโครงการ/กิจกรรมการพัฒนาท้องถิ่น ให้สามารถแก้ปัญหาได้อย่างสอดคล้องกับสภาพปัญหาและความต้องการที่แท้จริงของประชาชน รวมทั้งสอดคล้องกับทิศทางการพัฒนาประเทศ ยุทธศาสตร์การพัฒนาจังหวัด ยุทธศาสตร์การพัฒนาขององค์กรปกครองส่วนท้องถิ่นในเขตจังหวัด เพื่อให้สามารถบริหารงบประมาณได้อย่างคุ้มค่า และมีประสิทธิภาพ

- จัดการบริการขั้นพื้นฐานที่จำเป็นในการดำรงชีวิตอย่างพอเพียงและมีคุณภาพและทั่วถึง ดูแลความมั่นคงและปลอดภัย มีการจัดบริการสังคมให้ทั่วถึงโดยเฉพาะกลุ่มผู้ด้อยโอกาส และคนพิการ รวมทั้งพัฒนาระบบสวัสดิการสังคมที่มีคุณภาพ และบรรเทาปัญหาอาชญากรรมและยาเสพติดในพื้นที่ให้ลดน้อยลงอย่างเป็นรูปธรรม เกิดประสิทธิภาพและผลสัมฤทธิ์มากขึ้น

- จัดทำแผนชุมชนแบบมีส่วนร่วม ให้ครอบคลุมประชาชนในทุกพื้นที่ และองค์กรปกครองส่วนท้องถิ่นนำแผนชุมชนไปใช้ประกอบการจัดทำแผนพัฒนาท้องถิ่น ประสานให้เกิดการรวมกลุ่มในเชิงสร้างสรรค์ของคนในชุมชนในการทำกิจกรรมการพัฒนาด้านต่างๆ รวมทั้งสร้างและเชื่อมโยงเครือข่ายการแลกเปลี่ยนเรียนรู้ ภูมิปัญญา และวัฒนธรรมพื้นบ้านให้เป็นระบบ และนำมาใช้ในการพัฒนาท้องถิ่น

ผลการพัฒนาองค์การบริหารส่วนตำบลแม่दानในระยะเวลาที่ผ่านมา

การดำเนินงานด้านโครงสร้างพื้นฐาน

- ปรับปรุง ซ่อมแซมและก่อสร้างถนนให้เพียงพอแก่ความต้องการของประชาชน
- ปรับปรุงและขยายเขตไฟฟ้าสาธารณะให้ทั่วถึง
- ปรับปรุงระบบสาธารณสุขปโภคให้เพียงพอและมีประสิทธิภาพ
- ปรับปรุงและก่อสร้างระบบประปาภูเขา และประปาหมู่บ้าน
- ปรับปรุงและซ่อมแซมสะพานในหมู่บ้าน

การดำเนินการด้านเศรษฐกิจ

- ส่งเสริมและสนับสนุนให้ความรู้ในด้านการเกษตร
- ส่งเสริมและสนับสนุนอาชีพหลังฤดูการเก็บเกี่ยว
- สนับสนุนการรวมกลุ่มประกอบอาชีพ เพื่อเพิ่มรายได้ให้แก่ราษฎร
- พัฒนาและปรับวิธีการดำเนินด้านการตลาด
- ส่งเสริมการกระจายรายได้และความเจริญให้แก่ท้องถิ่น

การดำเนินงานด้านแหล่งน้ำ

- จัดสร้างระบบชลประทานเพื่อการเกษตร
- ขุดสระน้ำสาธารณะประโยชน์และขุดลอกคูคลอง
- จัดสร้างและปรับปรุงฝาย หรือทำนบกั้นน้ำ

การดำเนินงานด้านสังคม

- ส่งเสริมและสนับสนุนโครงการต่างๆ ของโรงเรียน
- ส่งเสริมการบริการสาธารณสุขให้แก่ประชาชนอย่างทั่วถึง

- ส่งเสริมสวัสดิการและสังคมสงเคราะห์ให้ผู้ด้อยโอกาส ผู้สูงอายุ และคนพิการ
- ส่งเสริมการมีส่วนร่วมของประชาชนในการจัดกิจกรรมทางสังคม
- ส่งเสริมให้มีการเล่นกีฬาในทุกระดับ
- พัฒนาศักยภาพของเจ้าอาวาสสมัครด้านสาธารณสุขทุกหมู่บ้าน
- สนับสนุนการจัดกิจกรรมและการดำเนินงานของสาธารณสุข
- สนับสนุนทุนการศึกษาและจัดรถรับ/ส่งให้กับนักเรียนที่ยากจน
- สนับสนุนโครงการอาหารกลางวันและอาหารเสริมสำหรับเด็กก่อนวัยเรียน
- ส่งเสริมการจัดตั้งศูนย์การเรียนรู้ในชุมชน
- ส่งเสริมการอนุรักษ์ศิลปวัฒนธรรมและประเพณีอันดีงามของท้องถิ่น

การดำเนินงานด้านการเมือง และการบริหาร

- ส่งเสริมและสนับสนุนการมีส่วนร่วมของประชาชนในการปกครองส่วนท้องถิ่น
- จัดอบรมพนักงาน ลูกจ้าง เพื่อเพิ่มประสิทธิภาพในการปฏิบัติงานขององค์กร
- จัดอบรมข้าราชการการเมือง และคณะกรรมการหมู่บ้านเพื่อเสริมสร้างความรู้
- ปรับปรุงระบบข้อมูลข่าวสารการประชาสัมพันธ์ให้มีประสิทธิภาพมากขึ้น
- ปรับปรุงประสิทธิภาพในการจัดเก็บภาษีเพื่อเพิ่มรายได้ให้แก่องค์กร

การดำเนินงานด้านทรัพยากรธรรมชาติและสิ่งแวดล้อม

- สนับสนุนการต่อต้านการทำลายทรัพยากรธรรมชาติและสิ่งแวดล้อม
- ส่งเสริมการอนุรักษ์ทรัพยากรธรรมชาติและสิ่งแวดล้อม
- ส่งเสริมและสนับสนุนการท่องเที่ยวเชิงอนุรักษ์
- ส่งเสริมและสนับสนุนการปลูกป่าเพื่อรักษาธรรมชาติตามโครงการต่างๆ

ผลการวิเคราะห์ศักยภาพการพัฒนาท้องถิ่นในปัจจุบัน

การวิเคราะห์สภาพแวดล้อมภายในองค์กรบริหารส่วนตำบลแม่ต๋าน (ปัจจัยภายใน)

จุดแข็ง (Strengths : S)

๑. องค์กรมีงบประมาณเป็นของตนเอง ทำให้การบริหารงานเพื่อแก้ไขปัญหาความเดือดร้อนของประชาชนในท้องถิ่น สามารถทำได้อย่างรวดเร็วและทันต่อเหตุการณ์ขึ้น
๒. การเลือกตั้งนายกองค์การบริหารส่วนตำบลและสมาชิกสภาจากประชาชนในท้องถิ่นโดยตรง ทำให้ประชาชนสามารถเลือกผู้บริหารและสมาชิกที่ตนเองต้องการ มาทำหน้าที่ผู้แทนในการทำงาน ทำให้เห็นสภาพปัญหาในท้องถิ่นของตนเองได้ดีขึ้น
๓. องค์กรปกครองท้องถิ่น ส่งเสริมการมีส่วนร่วมของประชาชนโดยให้ประชาชนเสนอปัญหา ความต้องการ และมีส่วนในการกำหนดโครงการและกิจกรรมของประชาชน รวมถึงวิเคราะห์ศักยภาพขององค์การบริหารส่วนตำบล
๔. ประสานและส่งเสริมความเข้มแข็งของชุมชนโดยจัดให้มีการจัดทำแผนชุมชนพึ่งตนเองในทุกหมู่บ้านและมีแผนชุมชนของหมู่บ้านทุกๆ หมู่บ้าน

๕. มีการจัดอบรมบุคลากรขององค์กรอย่างต่อเนื่องเพื่อเพิ่มประสิทธิภาพการปฏิบัติงานของบุคลากรให้เป็นองค์กรมีการบริหารจัดการที่ดีตามหลักธรรมาภิบาล
๖. มีอุปกรณ์ เครื่องมือ และเครื่องใช้ที่พร้อมในการปฏิบัติงานขององค์กรเอง
๗. องค์กรปกครองส่วนท้องถิ่นสามารถตราข้อบัญญัติโดยไม่ขัดแย้งต่อกฎหมาย

จุดอ่อน (Weakness : W)

๑. องค์กรมีงบประมาณที่จำกัด ทำให้การแก้ไขปัญหาความเดือดร้อนของประชาชนในท้องถิ่นต้องมีการจัดลำดับความสำคัญของปัญหา ทำให้การแก้ปัญหาล่าช้า
๒. ประชาชนในพื้นที่ติดต่อสื่อสารโดยใช้ภาษาท้องถิ่น (ปะกะญอ) ทำให้เป็นอุปสรรคในการสื่อสารและทำความเข้าใจกับปัญหาของประชาชน
๓. บุคลากรขาดทักษะและความสามารถที่ยังไม่สอดคล้องกับภารกิจที่มีอยู่และจำนวนบุคลากรไม่เพียงพอในการรองรับภารกิจฯ
๔. สภาพพื้นที่ชุมชนไม่เอื้ออำนวยสำหรับการพัฒนาชุมชนแต่ละแห่งเล็กและอยู่ห่างไกลกันขาดสาธารณูปโภค และอนามัยที่ถูกสุขลักษณะ
๕. การคมนาคมไม่สะดวกในหลายๆ พื้นที่ บางพื้นที่ต้องอาศัยการเดินทางเท้าเพื่อเข้าไปถึงประชาชน และประชาชนยังกลัวเจ้าหน้าที่ของรัฐในการประสานงานข้อมูล
๖. ประชาชนขาดการศึกษาขั้นพื้นฐานทำให้ขาดความรู้ความเข้าใจในการปฏิบัติงานและการเก็บรวบรวมข้อมูลพื้นฐานต่างๆ ทำให้เกิดความล่าช้าในการพัฒนา
๗. ทำให้การพัฒนาส่วนใหญ่จะเป็นการพัฒนาเฉพาะด้านใดด้านหนึ่ง และแนวทางการพัฒนาหลายด้านก็ไม่มีการพัฒนา
๘. ประชาชนในพื้นที่ยังขาดความรู้ความเข้าใจเกี่ยวกับบทบาท อำนาจและหน้าที่ขององค์กรปกครองส่วนท้องถิ่น

การวิเคราะห์สภาพแวดล้อมภายนอกองค์กรบริหารส่วนตำบลแม่ต๋าน (ปัจจัยภายนอก)

โอกาส (Opportunity : O)

๑. นโยบายรัฐบาลและส่วนกลางส่งเสริมและสนับสนุนการกระจายอำนาจให้องค์กรปกครองส่วนท้องถิ่นในการบริหารจัดการและพัฒนาท้องถิ่นของตนเอง
๒. นโยบายการแก้ปัญหาขององค์กรปกครองส่วนท้องถิ่นที่สอดคล้องกับนโยบายการแก้ปัญหาของรัฐบาลจะทำให้ได้รับความสำคัญและการแก้ไขปัญหาที่รวดเร็วขึ้น
๓. รัฐบาลและหน่วยงานอื่นๆ ให้การสนับสนุนและช่วยเหลือด้านงบประมาณและโครงการต่างๆ ที่เกินศักยภาพขององค์กรปกครองส่วนท้องถิ่นในการขอความช่วยเหลือ
๔. ความร่วมมือระหว่างองค์กรปกครองส่วนท้องถิ่นในพื้นที่ในการแก้ไขปัญหาที่สอดคล้องและเกี่ยวเนื่องกันทำให้ลดขั้นตอนและโครงการที่ซ้ำซ้อนกันในบางพื้นที่
๕. นโยบายการพัฒนาของรัฐบาลที่เน้นเป็นแผนปฏิรูปความคิดและคุณค่าใหม่ของสังคมไทยตามแนวเศรษฐกิจพอเพียง ให้ความสำคัญกับการมีส่วนร่วมของทุกภาคส่วนในสังคม และมุ่งให้ “คนเป็นศูนย์กลางการพัฒนา” ประชาชนอยู่ดีมีสุขอย่างยั่งยืน

๖. การจัดสรรงบประมาณอุดหนุนขององค์กรปกครองท้องถิ่น สำหรับการพัฒนาไม้แวนัมที่จะได้รับการจัดสรรมากขึ้น ทำให้องค์กรปกครองท้องถิ่นสามารถกำหนดโครงการพัฒนามีงบประมาณที่มากขึ้นได้มากกว่าเดิม

อุปสรรค (Threat: T)

๑. ปัญหาด้านความมั่นคงในพื้นที่ชายแดน มีการลักลอบเข้าเมืองโดยผิดกฎหมายของคนต่างด้าว สินค้าหนีภาษี ปัญหาอาชญากรรม และขาดแคลนแรงงานที่มีฝีมือและทักษะ นอกจากนี้แรงงานส่วนใหญ่เป็นแรงงานผิดกฎหมายที่ลักลอบเข้าเมืองทางชายแดน
๒. สภาพพื้นที่เป็นพื้นที่เขตป่าสงวนแห่งชาติ ประชาชนไม่มีเอกสารสิทธิในการครอบครองที่ดิน ทำให้ใช้ประโยชน์จากพื้นที่ได้น้อย นอกจากนี้ยังมีการเผาพื้นที่ป่าเพื่อการเพาะปลูกและขยายที่อยู่อาศัยใหม่โดยไม่คำนึงถึงปัญหาธรรมชาติและสิ่งแวดล้อม
๓. ปัญหาการแพร่ระบาดของยาเสพติดจากประเทศเพื่อนบ้าน เนื่องจากเป็นพื้นที่ติดต่อกับประเทศพม่าซึ่งเป็นแหล่งผลิตที่สำคัญและเป็นเส้นทางลำเลียงเข้าสู่ประเทศยากแก่การควบคุมและสกัดกั้นของยาเสพติดได้ค่อนข้างยากลำบาก
๔. โครงการที่เกินศักยภาพขององค์การบริหารส่วนตำบลแม่ต๋านจำเป็นต้องได้รับการแก้ไข ปัญหาจากหน่วยงานอื่นๆ ที่มีศักยภาพการพัฒนามากกว่า เนื่องจาก อบต.แม่ต๋าน ไม่มีงบประมาณที่เพียงพอ
๕. ต้องได้รับการเงินอุดหนุนจากรัฐบาลในการของบประมาณพัฒนาโดยสอดคล้องกับพระราชบัญญัติกำหนดแผนและขั้นตอนการกระจายอำนาจฯ และการจัดสรรงบประมาณบางส่วนล่าช้าไม่ทันต่อการแก้ปัญหาของประชาชน
๖. ปัญหาพาหนะโรคติดต่อที่ร้ายแรง และโรคติดต่อที่ร้ายแรงที่ไม่สามารถควบคุมได้ เช่น ไข้หวัดนก ไข้หวัดใหญ่สายพันธุ์ใหม่ฯ

ด้านโครงสร้างพื้นฐาน มีภารกิจที่เกี่ยวข้อง ดังนี้

- (๑) จัดให้มีและบำรุงรักษาทางน้ำและทางบก
- (๒) ให้มีน้ำเพื่อการอุปโภค บริโภค และการเกษตร
- (๓) ให้มีและบำรุงการไฟฟ้าหรือแสงสว่างโดยวิธีอื่น
- (๔) ให้มีและบำรุงรักษาทางระบายน้ำ
- (๕) การสาธารณสุข โภค และการก่อสร้างอื่นๆ
- (๖) การสาธารณสุข

ด้านส่งเสริมคุณภาพชีวิต มีภารกิจที่เกี่ยวข้อง ดังนี้

- (๑) ส่งเสริมการพัฒนาสตรี เด็ก เยาวชน ผู้สูงอายุ และผู้พิการ
- (๒) ป้องกันโรคและระงับโรคติดต่อ
- (๓) ให้มีและบำรุงสถานที่ประชุม การกีฬา การพักผ่อนหย่อนใจและสวนสาธารณะ
- (๔) การสังคมสงเคราะห์ และการพัฒนาคุณภาพชีวิตเด็ก สตรี คนชรา และผู้ด้อยโอกาส

- (๕) การปรับปรุงแหล่งชุมชนแออัดและการจัดการเกี่ยวกับที่อยู่อาศัย
- (๖) การส่งเสริมประชาธิปไตย ความเสมอภาค และสิทธิเสรีภาพของประชาชน
- (๗) การสาธารณสุข การอนามัยครอบครัวและการรักษาพยาบาล

ด้านการจัดระเบียบชุมชน สังคม และการรักษาความสงบเรียบร้อย มีภารกิจที่เกี่ยวข้อง ดังนี้

- (๑) การป้องกันและบรรเทาสาธารณภัย
- (๒) การคุ้มครองดูแลและรักษาทรัพย์สินอันเป็นสาธารณสมบัติของแผ่นดิน
- (๓) การผังเมือง
- (๔) จัดให้มีที่จอดรถ
- (๕) การรักษาความสะอาดและความเป็นระเบียบเรียบร้อยของบ้านเมือง
- (๖) การควบคุมอาคาร

ด้านการวางแผนการส่งเสริมการลงทุน พาณิชยกรรมและการท่องเที่ยว มีภารกิจที่เกี่ยวข้อง ดังนี้

- (๑) ส่งเสริมให้มีอุตสาหกรรมในครอบครัว
- (๒) ให้มีและส่งเสริมกลุ่มเกษตรกร และกิจการสหกรณ์
- (๓) บำรุงและส่งเสริมการประกอบอาชีพของราษฎร
- (๔) ให้มีตลาด
- (๕) การท่องเที่ยว
- (๖) กิจการเกี่ยวกับการพาณิชย์
- (๗) การส่งเสริม การฝึก และประกอบอาชีพ
- (๘) การพาณิชยกรรม และการส่งเสริมการลงทุน

ด้านการบริหารจัดการและการอนุรักษ์ทรัพยากรธรรมชาติและสิ่งแวดล้อม มีภารกิจที่เกี่ยวข้อง ดังนี้

- (๑) คุ้มครอง ดูแล และบำรุงรักษาทรัพยากรธรรมชาติและสิ่งแวดล้อม
- (๒) รักษาความสะอาดของถนน ทางน้ำ ทางเดิน และที่สาธารณะ รวมทั้งกำจัดมูลฝอยและสิ่งปฏิกูล

ด้านการศาสนา ศิลปวัฒนธรรม จารีตประเพณี และภูมิปัญญาท้องถิ่น มีภารกิจที่เกี่ยวข้อง ดังนี้

- (๑) บำรุงรักษาศิลปะ จารีตประเพณี ภูมิปัญญาท้องถิ่น และวัฒนธรรมอันดีของท้องถิ่น
- (๒) ส่งเสริมการศึกษา ศาสนา และวัฒนธรรม
- (๓) การจัดการศึกษา

ด้านการบริหารจัดการและการสนับสนุนการปฏิบัติภารกิจของส่วนราชการ และองค์กรปกครองส่วนท้องถิ่น มีภารกิจที่เกี่ยวข้อง ดังนี้

- (๑) สนับสนุนสภาพตำบลและองค์กรปกครองส่วนท้องถิ่นอื่นในการพัฒนาท้องถิ่น
- (๒) ปฏิบัติหน้าที่อื่นตามที่ทางราชการมอบหมายโดยจัดสรรงบประมาณหรือบุคลากรให้ตามความจำเป็นและสมควร
- (๓) ส่งเสริมการมีส่วนร่วมของราษฎร ในการมีมาตรการป้องกัน

ภารกิจทั้ง ๗ ด้านตามที่กฎหมายกำหนดให้อำนาจองค์การบริหารส่วนตำบลสามารถจะแก้ไขปัญหาขององค์การบริหารส่วนตำบลแม่ต๋าน ได้เป็นอย่างดี มีประสิทธิภาพและประสิทธิผล โดยคำนึงถึงความต้องการของประชาชนในเขตพื้นที่ประกอบด้วย การดำเนินการขององค์การบริหารส่วนตำบล จะต้องสอดคล้องกับแผนพัฒนาเศรษฐกิจและสังคมแห่งชาติ แผนพัฒนาจังหวัด แผนพัฒนาอำเภอ แผนพัฒนาตำบล นโยบายของรัฐบาล มติคณะรัฐมนตรี และนโยบายของผู้บริหารองค์การบริหารส่วนตำบลแม่ต๋าน เป็นสำคัญ

๖. ภารกิจหลักและภารกิจรองที่องค์การบริหารส่วนตำบลจะดำเนินการ

ภารกิจหลัก

- (๑) ด้านการปรับปรุงโครงสร้างพื้นฐาน
- (๒) ด้านการส่งเสริมคุณภาพชีวิต
- (๓) ด้านการป้องกันและบรรเทาสาธารณภัย

ภารกิจรอง

- (๑) ด้านการจัดระเบียบชุมชน สังคม และการรักษาความสงบเรียบร้อย
- (๒) ด้านการอนุรักษ์ทรัพยากรธรรมชาติและสิ่งแวดล้อม
- (๓) ด้านการพัฒนาการเมืองและการบริหาร
- (๔) ด้านการส่งเสริมการศึกษาและการกีฬา
- (๕) การฟื้นฟูวัฒนธรรมและส่งเสริมประเพณี
- (๖) การสนับสนุนและส่งเสริมศักยภาพกลุ่มอาชีพ
- (๗) การส่งเสริมการเกษตรและการประกอบอาชีพทางการเกษตร
- (๘) ด้านการวางแผน การส่งเสริมการลงทุน ส่งเสริมอุตสาหกรรมในครัวเรือน

๗. สรุปปัญหา และแนวทางในการกำหนดโครงสร้างส่วนราชการและกรอบอัตรากำลัง

คณะกรรมการกลางพนักงานส่วนตำบลจังหวัดตาก (ก.อบต.จังหวัดตาก) กำหนดให้องค์การบริหารส่วนตำบลแม่ต๋านเป็นองค์การบริหารส่วนตำบลขนาดกลาง จึงได้กำหนดโครงสร้างการแบ่งส่วนราชการออกเป็น ๗ ส่วน ได้แก่ สำนักปลัดองค์การบริหารส่วนตำบล กองคลัง กองช่าง กองการศึกษา ศาสนาและวัฒนธรรม กองสวัสดิการสังคม กองส่งเสริมการเกษตร และกองสาธารณสุขและสิ่งแวดล้อม โดยกำหนดกรอบอัตรากำลังทั้งสิ้น ๖๐ อัตรา เนื่องจากที่ผ่านมาช่างมีภารกิจ ความรับผิดชอบ และปริมาณงานที่เพิ่มขึ้น และจำนวนบุคลากรที่มีอยู่ไม่เพียงพอต่อการปฏิบัติงานให้สำเร็จลุล่วงได้อย่างมีประสิทธิภาพและประสิทธิผล ดังนั้นจึงมีความจำเป็นในการขอ กำหนดตำแหน่งพนักงานจ้างตามภารกิจเพิ่ม ได้แก่ ตำแหน่งผู้ช่วยเจ้าพนักงานธุรการ จำนวน ๑ อัตรา

๘. โครงสร้างการกำหนดส่วนราชการ

๘.๑ โครงสร้าง

จากการที่องค์การบริหารส่วนตำบลแม่ต๋าน ได้ทำการวิเคราะห์ภารกิจหลัก และภารกิจรอง และ ปริมาณงานที่จะดำเนินการ รวมทั้งสภาพปัญหาเกี่ยวกับการบริหารงานบุคคลในด้านต่างๆแล้ว จึงได้นำผลการ วิเคราะห์มากำหนดตำแหน่งของพนักงานส่วนตำบลให้ตรงกับภารกิจดังกล่าว ซึ่งการกำหนดโครงสร้างส่วนราชการ ที่จะรองรับการดำเนินการตามภารกิจนั้น ได้กำหนดเป็นภารกิจอยู่ในงาน หรือกำหนดเป็นฝ่าย ดังนี้

โครงสร้างตามแผนอัตรากำลังปัจจุบัน	โครงสร้างตามแผนอัตรากำลังใหม่	หมายเหตุ
<p>๑. สำนักปลัด อบต.</p> <p>๑.๑ <u>งานบริหารทั่วไป</u> ประกอบด้วย</p> <ul style="list-style-type: none">- งานสารบรรณ- งานบริหารงานบุคคล- งานเลือกตั้งและทะเบียนข้อมูล- งานตรวจสอบภายใน- งานการส่งเสริมการท่องเที่ยว- งานอื่นๆ ที่เกี่ยวข้องและที่ได้รับมอบหมาย <p>๑.๒ <u>งานนโยบายและแผน</u> ประกอบด้วย</p> <ul style="list-style-type: none">- งานนโยบายและแผน- งานวิชาการ- งานข้อมูลและประชาสัมพันธ์- งานงบประมาณ- งานอื่นๆ ที่เกี่ยวข้องและที่ได้รับมอบหมาย <p>๑.๓ <u>งานกฎหมายและคดี</u> ประกอบด้วย</p> <ul style="list-style-type: none">- งานกฎหมายและคดี- งานร้องเรียนร้องทุกข์และอุทธรณ์- งานข้อบัญญัติและระเบียบ- งานอื่นๆ ที่เกี่ยวข้องและที่ได้รับมอบหมาย <p>๑.๔ <u>งานป้องกันและบรรเทาสาธารณภัย</u></p> <p>ประกอบด้วย</p> <ul style="list-style-type: none">- งานอำนวยความสะดวก- งานป้องกัน- งานฟื้นฟู- งานอื่นๆ ที่เกี่ยวข้องและที่ได้รับมอบหมาย	<p>๑. สำนักปลัด อบต.</p> <p>๑.๑ <u>งานบริหารทั่วไป</u> ประกอบด้วย</p> <ul style="list-style-type: none">- งานสารบรรณ- งานบริหารงานบุคคล- งานเลือกตั้งและทะเบียนข้อมูล- งานการส่งเสริมการท่องเที่ยว- งานอื่นๆ ที่เกี่ยวข้องและที่ได้รับมอบหมาย <p>๑.๒ <u>งานนโยบายและแผน</u> ประกอบด้วย</p> <ul style="list-style-type: none">- งานนโยบายและแผน- งานวิชาการ- งานข้อมูลและประชาสัมพันธ์- งานงบประมาณ- งานอื่นๆ ที่เกี่ยวข้องและที่ได้รับมอบหมาย <p>๑.๓ <u>งานกฎหมายและคดี</u> ประกอบด้วย</p> <ul style="list-style-type: none">- งานกฎหมายและคดี- งานร้องเรียนร้องทุกข์และอุทธรณ์- งานข้อบัญญัติและระเบียบ- งานอื่นๆ ที่เกี่ยวข้องและที่ได้รับมอบหมาย <p>๑.๔ <u>งานป้องกันและบรรเทาสาธารณภัย</u></p> <p>ประกอบด้วย</p> <ul style="list-style-type: none">- งานอำนวยความสะดวก- งานป้องกัน- งานฟื้นฟู- งานอื่นๆ ที่เกี่ยวข้องและที่ได้รับมอบหมาย	

โครงสร้างตามแผนอัตรากำลังปัจจุบัน	โครงสร้างตามแผนอัตรากำลังใหม่	หมายเหตุ
<p>๑.๕ งานกิจการสภา อบต. ประกอบด้วย</p> <ul style="list-style-type: none"> - งานระเบียบข้อบังคับประชุม - งานการประชุม - งานอำนวยการและประสานงาน - งานอื่นๆ ที่เกี่ยวข้องและที่ได้รับมอบหมาย 	<p>๑.๕ งานกิจการสภา อบต. ประกอบด้วย</p> <ul style="list-style-type: none"> - งานระเบียบข้อบังคับประชุม - งานการประชุม - งานอำนวยการและประสานงาน - งานอื่นๆ ที่เกี่ยวข้องและที่ได้รับมอบหมาย 	
<p>๒. กองคลัง</p> <p>๒.๑ <u>งานการเงิน</u> ประกอบด้วย</p> <ul style="list-style-type: none"> - งานการเงิน - งานรับเงินเบิกจ่ายเงิน - งานจัดทำฎีกาเบิกจ่ายเงิน - งานเก็บรักษาเงิน - งานอื่นๆ ที่เกี่ยวข้องและที่ได้รับมอบหมาย <p>๒.๒ <u>งานบัญชี</u> ประกอบด้วย</p> <ul style="list-style-type: none"> - งานการบัญชี - งานทะเบียนการคุมเบิกจ่ายเงิน - งานงบการเงินและงบทดลอง - งานแสดงฐานะทางการเงิน - งานอื่นๆ ที่เกี่ยวข้องและที่ได้รับมอบหมาย <p>๒.๓ <u>งานพัฒนาและจัดเก็บรายได้</u> ประกอบด้วย</p> <ul style="list-style-type: none"> - งานภาษีอากร ค่าธรรมเนียมและค่าเช่า - งานพัฒนารายได้ - งานควบคุมกิจการค้าและค่าปรับ - งานทะเบียนควบคุมและเร่งรัดรายได้ - งานอื่นๆ ที่เกี่ยวข้องและที่ได้รับมอบหมาย <p>๒.๔ <u>งานทะเบียนทรัพย์สินและพัสดุ</u> ประกอบด้วย</p> <ul style="list-style-type: none"> - งานทะเบียนทรัพย์สินและแผนที่ภาษี - งานพัสดุ - งานทะเบียนเบิกจ่ายวัสดุครุภัณฑ์ - งานอื่นๆ ที่เกี่ยวข้องและที่ได้รับมอบหมาย 	<p>๒. กองคลัง</p> <p>๒.๑ <u>งานการเงิน</u> ประกอบด้วย</p> <ul style="list-style-type: none"> - งานการเงิน - งานรับเงินเบิกจ่ายเงิน - งานจัดทำฎีกาเบิกจ่ายเงิน - งานเก็บรักษาเงิน - งานอื่นๆ ที่เกี่ยวข้องและที่ได้รับมอบหมาย <p>๒.๒ <u>งานบัญชี</u> ประกอบด้วย</p> <ul style="list-style-type: none"> - งานการบัญชี - งานทะเบียนการคุมเบิกจ่ายเงิน - งานงบการเงินและงบทดลอง - งานแสดงฐานะทางการเงิน - งานอื่นๆ ที่เกี่ยวข้องและที่ได้รับมอบหมาย <p>๒.๓ <u>งานพัฒนาและจัดเก็บรายได้</u> ประกอบด้วย</p> <ul style="list-style-type: none"> - งานภาษีอากร ค่าธรรมเนียมและค่าเช่า - งานพัฒนารายได้ - งานควบคุมกิจการค้าและค่าปรับ - งานทะเบียนควบคุมและเร่งรัดรายได้ - งานอื่นๆ ที่เกี่ยวข้องและที่ได้รับมอบหมาย <p>๒.๔ <u>งานทะเบียนทรัพย์สินและพัสดุ</u> ประกอบด้วย</p> <ul style="list-style-type: none"> - งานทะเบียนทรัพย์สินและแผนที่ภาษี - งานพัสดุ - งานทะเบียนเบิกจ่ายวัสดุครุภัณฑ์ - งานอื่นๆ ที่เกี่ยวข้องและที่ได้รับมอบหมาย 	

โครงสร้างตามแผนอัตรากำลังปัจจุบัน	โครงสร้างตามแผนอัตรากำลังใหม่	หมายเหตุ
<p>๓. กองช่าง</p> <p>๓.๑ <u>งานก่อสร้าง</u> ประกอบด้วย</p> <ul style="list-style-type: none"> - งานก่อสร้างและบูรณะถนน - งานก่อสร้างสะพาน เขื่อน ทดน้ำ - งานข้อมูลก่อสร้าง - งานอื่น ๆ ที่เกี่ยวข้องและที่ได้รับมอบหมาย <p>๓.๒ <u>งานออกแบบและควบคุมอาคาร</u> ประกอบด้วย</p> <ul style="list-style-type: none"> - งานประเมินราคา - งานควบคุมการก่อสร้างอาคาร - งานออกแบบและบริการข้อมูล - งานอื่น ๆ ที่เกี่ยวข้องและที่ได้รับมอบหมาย <p>๓.๓ <u>งานประสานสาธารณูปโภค</u> ประกอบด้วย</p> <ul style="list-style-type: none"> - งานประสานกิจการประปา - งานไฟฟ้าสาธารณะ - งานระบายน้ำ - งานอื่นๆ ที่เกี่ยวข้องและที่ได้รับมอบหมาย <p>๓.๔ <u>งานผังเมือง</u> ประกอบด้วย</p> <ul style="list-style-type: none"> - งานสำรวจและแผนที่ - งานวางผังพัฒนาเมือง - งานควบคุมทางผังเมือง - งานอื่นๆ ที่เกี่ยวข้องและที่ได้รับมอบหมาย 	<p>๓. กองช่าง</p> <p>๓.๑ <u>งานก่อสร้าง</u> ประกอบด้วย</p> <ul style="list-style-type: none"> - งานก่อสร้างและบูรณะถนน - งานก่อสร้างสะพาน เขื่อน ทดน้ำ - งานข้อมูลก่อสร้าง - งานอื่น ๆ ที่เกี่ยวข้องและที่ได้รับมอบหมาย <p>๓.๒ <u>งานออกแบบและควบคุมอาคาร</u> ประกอบด้วย</p> <ul style="list-style-type: none"> - งานประเมินราคา - งานควบคุมการก่อสร้างอาคาร - งานออกแบบและบริการข้อมูล - งานอื่น ๆ ที่เกี่ยวข้องและที่ได้รับมอบหมาย <p>๓.๓ <u>งานประสานสาธารณูปโภค</u> ประกอบด้วย</p> <ul style="list-style-type: none"> - งานประสานกิจการประปา - งานไฟฟ้าสาธารณะ - งานระบายน้ำ - งานอื่นๆ ที่เกี่ยวข้องและที่ได้รับมอบหมาย <p>๓.๔ <u>งานผังเมือง</u> ประกอบด้วย</p> <ul style="list-style-type: none"> - งานสำรวจและแผนที่ - งานวางผังพัฒนาเมือง - งานควบคุมทางผังเมือง - งานอื่นๆ ที่เกี่ยวข้องและที่ได้รับมอบหมาย 	
<p>๔. กองการศึกษา ศาสนา และวัฒนธรรม</p> <p>๔.๑ <u>งานบริหารการศึกษา</u></p> <ul style="list-style-type: none"> - งานข้อมูล - งานประสานกิจกรรม - งานส่งเสริมการศึกษา ศาสนา และวัฒนธรรม - งานส่งเสริมกิจการโรงเรียน และการศึกษาขั้นพื้นฐาน - งานจัดการศึกษาทั้งใน และนอกระบบ <p>การศึกษาตามอัธยาศัย</p> <ul style="list-style-type: none"> - งานระดับก่อนวัยเรียนและประถมศึกษา - งานอื่นๆ ที่เกี่ยวข้องและที่ได้รับมอบหมาย 	<p>๔. กองการศึกษา ศาสนาและวัฒนธรรม</p> <p>๔.๑ <u>งานบริหารการศึกษา</u></p> <ul style="list-style-type: none"> - งานข้อมูล - งานประสานกิจกรรม - งานส่งเสริมการศึกษา ศาสนา และวัฒนธรรม - งานส่งเสริมกิจการโรงเรียน และการศึกษาขั้นพื้นฐาน - งานจัดการศึกษาทั้งใน และนอกระบบ <p>การศึกษาตามอัธยาศัย</p> <ul style="list-style-type: none"> - งานระดับก่อนวัยเรียนและประถมศึกษา - งานอื่นๆ ที่เกี่ยวข้องและที่ได้รับมอบหมาย 	

โครงสร้างตามแผนอัตรากำลังปัจจุบัน	โครงสร้างตามแผนอัตรากำลังใหม่	หมายเหตุ
<p>๔.๒ งานศูนย์พัฒนาเด็กเล็ก</p> <ul style="list-style-type: none"> - งานข้อมูลพัฒนาการเด็ก - งานวิชาการและส่งเสริมพัฒนาการเด็ก - งานกิจกรรมศูนย์พัฒนาเด็กเล็ก - งานติดตามและประเมินผล - งานอื่นๆ ที่เกี่ยวข้องและที่ได้รับมอบหมาย <p>๔.๓ งานการกีฬา และนันทนาการ</p> <ul style="list-style-type: none"> - การส่งเสริมกิจกรรมการกีฬา - งานมวลชนด้านกีฬาและนันทนาการ - งานอื่นๆ ที่เกี่ยวข้องและที่ได้รับมอบหมาย <p>๔.๔ งานศาสนาและวัฒนธรรมท้องถิ่น</p> <ul style="list-style-type: none"> - งานส่งเสริมศาสนา อนุรักษ์วัฒนธรรมวิถีชีวิต - ประเพณีท้องถิ่น ภูมิปัญญาชาวบ้าน - งานอนุรักษ์โบราณสถาน โบราณวัตถุ และงานศิลป์ - งานสถาปนากิจสถาน - งานอื่นๆ ที่เกี่ยวข้องและที่ได้รับมอบหมาย 	<p>๔.๒ งานศูนย์พัฒนาเด็กเล็ก</p> <ul style="list-style-type: none"> - งานข้อมูลพัฒนาการเด็ก - งานวิชาการและส่งเสริมพัฒนาการเด็ก - งานกิจกรรมศูนย์พัฒนาเด็กเล็ก - งานติดตามและประเมินผล - งานอื่นๆ ที่เกี่ยวข้องและที่ได้รับมอบหมาย <p>๔.๓ งานการกีฬา และนันทนาการ</p> <ul style="list-style-type: none"> - การส่งเสริมกิจกรรมการกีฬา - งานมวลชนด้านกีฬาและนันทนาการ - งานอื่นๆ ที่เกี่ยวข้องและที่ได้รับมอบหมาย <p>๔.๔ งานศาสนาและวัฒนธรรมท้องถิ่น</p> <ul style="list-style-type: none"> - งานส่งเสริมศาสนา อนุรักษ์วัฒนธรรมวิถีชีวิต - ประเพณีท้องถิ่น ภูมิปัญญาชาวบ้าน - งานอนุรักษ์โบราณสถาน โบราณวัตถุ และงานศิลป์ - งานสถาปนากิจสถาน - งานอื่นๆ ที่เกี่ยวข้องและที่ได้รับมอบหมาย 	
<p>๕. กองสวัสดิการสังคม</p> <p>๕.๑ งานบริหารงานทั่วไปเกี่ยวกับสวัสดิการสังคม</p> <ul style="list-style-type: none"> - งานบริหารงานบุคคล - งานฝึกอบรมพัฒนาการ - งานฝึกอบรมอาชีพ - งานข้อมูล - งานอื่นๆ ที่เกี่ยวข้องและที่ได้รับมอบหมาย <p>๕.๒ งานสวัสดิการและพัฒนาชุมชน</p> <ul style="list-style-type: none"> - งานศูนย์เยาวชน - งานสวัสดิภาพเด็กและเยาวชน - งานส่งเสริมอาชีพและพัฒนาสตรี - งานส่งเสริมทุนกลุ่มอาชีพดำเนินการ - งานอื่นๆ ที่เกี่ยวข้องและที่ได้รับมอบหมาย <p>๕.๓ งานสังคมสงเคราะห์</p> <ul style="list-style-type: none"> - งานสงเคราะห์เด็ก สตรี คนชรา และผู้พิการ - งานส่งเสริมสุขภาพ - งานอื่นๆ ที่เกี่ยวข้องและที่ได้รับมอบหมาย 	<p>๕. กองสวัสดิการสังคม</p> <p>๕.๑ งานบริหารงานทั่วไปเกี่ยวกับสวัสดิการสังคม</p> <ul style="list-style-type: none"> - งานบริหารงานบุคคล - งานฝึกอบรมพัฒนาการ - งานฝึกอบรมอาชีพ - งานข้อมูล - งานอื่นๆ ที่เกี่ยวข้องและที่ได้รับมอบหมาย <p>๕.๒ งานสวัสดิการและพัฒนาชุมชน</p> <ul style="list-style-type: none"> - งานศูนย์เยาวชน - งานสวัสดิภาพเด็กและเยาวชน - งานส่งเสริมอาชีพและพัฒนาสตรี - งานส่งเสริมทุนกลุ่มอาชีพดำเนินการ - งานอื่นๆ ที่เกี่ยวข้องและที่ได้รับมอบหมาย <p>๕.๓ งานสังคมสงเคราะห์</p> <ul style="list-style-type: none"> - งานสงเคราะห์เด็ก สตรี คนชรา และผู้พิการ - งานส่งเสริมสุขภาพ - งานอื่นๆ ที่เกี่ยวข้องและที่ได้รับมอบหมาย 	

โครงสร้างตามแผนอัตรากำลังปัจจุบัน	โครงสร้างตามแผนอัตรากำลังใหม่	หมายเหตุ
<p>๖. กองสาธารณสุขและสิ่งแวดล้อม</p> <p>๖.๑ <u>งานอนามัยและสิ่งแวดล้อม</u></p> <ul style="list-style-type: none"> - งานสุขาภิบาลทั่วไป - งานสุขาภิบาลอาหารและสถานประกอบการ - งานควบคุมและจัดการคุณภาพสิ่งแวดล้อม - งานอื่นๆ ที่เกี่ยวข้องและที่ได้รับมอบหมาย <p>๖.๒ <u>งานส่งเสริมสุขภาพและบริการสาธารณสุข</u></p> <ul style="list-style-type: none"> - งานบริหารจัดการด้านสาธารณสุข และสิ่งแวดล้อม - งานอนามัยชุมชน - งานป้องกันยาเสพติด - งานสุขศึกษาและควบคุมโรคติดต่อ - งานอื่นๆ ที่เกี่ยวข้องและที่ได้รับมอบหมาย <p>๖.๓ <u>งานรักษาความสะอาดและควบคุมโรค</u></p> <ul style="list-style-type: none"> - งานรักษาความสะอาด - งานกำจัดขยะและน้ำเสีย - งานส่งเสริมและเผยแพร่ - งานอื่นๆ ที่เกี่ยวข้องและที่ได้รับมอบหมาย 	<p>๖. กองสาธารณสุขและสิ่งแวดล้อม</p> <p>๖.๑ <u>งานอนามัยและสิ่งแวดล้อม</u></p> <ul style="list-style-type: none"> - งานสุขาภิบาลทั่วไป - งานสุขาภิบาลอาหารและสถานประกอบการ - งานควบคุมและจัดการคุณภาพสิ่งแวดล้อม - งานอื่นๆ ที่เกี่ยวข้องและที่ได้รับมอบหมาย <p>๖.๒ <u>งานส่งเสริมสุขภาพและบริการสาธารณสุข</u></p> <ul style="list-style-type: none"> - งานบริหารจัดการด้านสาธารณสุข และสิ่งแวดล้อม - งานอนามัยชุมชน - งานป้องกันยาเสพติด - งานสุขศึกษาและควบคุมโรคติดต่อ - งานอื่นๆ ที่เกี่ยวข้องและที่ได้รับมอบหมาย <p>๖.๓ <u>งานรักษาความสะอาดและควบคุมโรค</u></p> <ul style="list-style-type: none"> - งานรักษาความสะอาด - งานกำจัดขยะและน้ำเสีย - งานส่งเสริมและเผยแพร่ - งานอื่นๆ ที่เกี่ยวข้องและที่ได้รับมอบหมาย 	
<p>๗. กองส่งเสริมการเกษตร</p> <p>๗.๑ <u>งานส่งเสริมการเกษตร</u></p> <ul style="list-style-type: none"> - งานวิชาการเกษตร - งานเทคโนโลยีทางการเกษตร - งานส่งเสริมการเกษตร - งานอื่นๆ ที่เกี่ยวข้องและที่ได้รับมอบหมาย <p>๗.๒ <u>งานส่งเสริมปศุสัตว์</u></p> <ul style="list-style-type: none"> - งานข้อมูลวิชาการ - งานควบคุมและป้องกันโรคระบาด - งานอื่นๆ ที่เกี่ยวข้องและที่ได้รับมอบหมาย 	<p>๗. กองส่งเสริมการเกษตร</p> <p>๗.๑ <u>งานส่งเสริมการเกษตร</u></p> <ul style="list-style-type: none"> - งานวิชาการเกษตร - งานเทคโนโลยีทางการเกษตร - งานส่งเสริมการเกษตร - งานอื่นๆ ที่เกี่ยวข้องและที่ได้รับมอบหมาย <p>๗.๒ <u>งานส่งเสริมปศุสัตว์</u></p> <ul style="list-style-type: none"> - งานข้อมูลวิชาการ - งานควบคุมและป้องกันโรคระบาด - งานอื่นๆ ที่เกี่ยวข้องและที่ได้รับมอบหมาย 	
<p>- ไม่มี</p>	<p>๘. หน่วยตรวจสอบภายใน</p> <p>๘.๑ <u>งานตรวจสอบภายใน</u></p>	

๘.๒ การวิเคราะห์การกำหนดตำแหน่ง

องค์การบริหารส่วนตำบลแม่ต๋านใต้วิเคราะห์ภารกิจหลัก และภารกิจรอง ปริมาณงาน รวมทั้งโครงสร้าง การกำหนดส่วนราชการเพื่อประมาณการใช้อัตรากำลังของพนักงานส่วนตำบลในอนาคตในระยะเวลา ๓ ปี ข้างหน้า ว่าจะมีการใช้อัตรากำลังพนักงานส่วนตำบลจำนวนเท่าใด จึงจะเหมาะสมกับภารกิจและปริมาณงาน และความคุ้มค่า ต่อการใช้จ่ายงบประมาณทั้งนี้เพื่อให้การบริหารงานเป็นไปอย่างมีประสิทธิภาพ ประสิทธิผล และประโยชน์ต่อองค์การ บริหารส่วนตำบลแม่ต๋านเป็นไปอย่างมีคุณภาพ จึงกำหนดตำแหน่งพนักงานส่วนตำบลในกรอบอัตรากำลังพนักงาน ส่วนตำบล ๓ ปี ในแต่ละส่วนราชการต่างๆ ดังต่อไปนี้

พนักงานส่วนตำบล

๑. ปลัดองค์การบริหารส่วนตำบล	บริหารท้องถิ่น ระดับกลาง	จำนวน ๑	อัตรา
๒. รองปลัดองค์การบริหารส่วนตำบล	บริหารท้องถิ่น ระดับต้น	จำนวน ๑	อัตรา

หน่วยตรวจสอบภายใน

๓. นักวิชาการตรวจสอบภายใน	วิชาการ ระดับ ปก./ชก.	จำนวน ๑	อัตรา
---------------------------	-----------------------	---------	-------

รวมพนักงานส่วนตำบลหน่วยตรวจสอบภายใน จำนวน ๑ อัตรา

สำนักปลัด อบต.

๔. นักบริหารงานทั่วไป	อำนวยการ ระดับต้น	จำนวน ๑	อัตรา
๕. นักจัดการงานทั่วไป	วิชาการ ระดับ ปก./ชก.	จำนวน ๑	อัตรา
๖. นักทรัพยากรบุคคล	วิชาการ ระดับ ปก./ชก.	จำนวน ๑	อัตรา
๗. นักวิเคราะห์นโยบายและแผน	วิชาการ ระดับ ปก./ชก.	จำนวน ๑	อัตรา
๘. นิติกร	วิชาการ ระดับ ปก./ชก.	จำนวน ๑	อัตรา
๙. นักป้องกันและบรรเทาสาธารณภัย	วิชาการ ระดับ ปก./ชก.	จำนวน ๑	อัตรา
๑๐. เจ้าพนักงานธุรการ	ทั่วไป ระดับ ปง./ชง.	จำนวน ๑	อัตรา
๑๑. เจ้าพนักงานธุรการ	ทั่วไป ระดับ ปง./ชง.	จำนวน ๑	อัตรา
๑๒. เจ้าพนักงานป้องกันและบรรเทาสาธารณภัย ทั่วไป ระดับ ปง./ชง.		จำนวน ๑	อัตรา

รวมพนักงานส่วนตำบลสำนักปลัด อบต. จำนวน ๙ อัตรา

กองคลัง

๑๓. นักบริหารงานการคลัง	อำนวยการ ระดับต้น	จำนวน ๑	อัตรา
๑๔. นักวิชาการเงินและบัญชี	วิชาการ ระดับ ปก./ชก.	จำนวน ๑	อัตรา
๑๕. เจ้าพนักงานการเงินและบัญชี	ทั่วไป ระดับ ปง./ชง.	จำนวน ๑	อัตรา
๑๖. เจ้าพนักงานจัดเก็บรายได้	ทั่วไป ระดับ ปง./ชง.	จำนวน ๑	อัตรา
๑๗. เจ้าพนักงานพัสดุ	ทั่วไป ระดับ ปง./ชง.	จำนวน ๑	อัตรา

รวมพนักงานส่วนตำบลกองคลัง จำนวน ๕ อัตรา

กองช่าง

๑๘. นักบริหารงานช่าง	อำนวยการ ระดับต้น	จำนวน ๑	อัตรา
๑๙. นายช่างโยธา	ทั่วไป ระดับ ปง/ชง.	จำนวน ๑	อัตรา
๒๐. นายช่างสำรวจ	ทั่วไป ระดับ ปง/ชง.	จำนวน ๑	อัตรา
๒๑. นายช่างไฟฟ้า	ทั่วไป ระดับ ปง/ชง.	จำนวน ๑	อัตรา
๒๒. เจ้าพนักงานธุรการ	ทั่วไป ระดับ ปง/ชง.	จำนวน ๑	อัตรา
รวมพนักงานส่วนตำบลกองช่าง		จำนวน ๕	อัตรา

กองการศึกษา ศาสนา และวัฒนธรรม

๒๓. นักบริหารงานการศึกษา ศาสนาและวัฒนธรรม	อำนวยการ ระดับต้น	จำนวน ๑	อัตรา
๒๔. นักวิชาการศึกษา	วิชาการ ระดับ ปก./ชก.	จำนวน ๑	อัตรา
๒๕. เจ้าพนักงานธุรการ	ทั่วไป ระดับ ปง/ชง.	จำนวน ๑	อัตรา
๒๖. ครู	ระดับ คศ.๑-คศ.๓	จำนวน ๑	อัตรา
๒๗. ครู	ระดับ คศ.๑-คศ.๓	จำนวน ๑	อัตรา
๒๘. ครูผู้ดูแลเด็ก	ระดับ ครูผู้ช่วย	จำนวน ๑	อัตรา
๒๙. ครูผู้ดูแลเด็ก	ระดับ ครูผู้ช่วย	จำนวน ๑	อัตรา
๓๐. ครูผู้ดูแลเด็ก	ระดับ ครูผู้ช่วย	จำนวน ๑	อัตรา
๓๑. ครูผู้ดูแลเด็ก	ระดับ ครูผู้ช่วย	จำนวน ๑	อัตรา
๓๒. ครูผู้ดูแลเด็ก	ระดับ ครูผู้ช่วย	จำนวน ๑	อัตรา
๓๓. ครูผู้ดูแลเด็ก	ระดับ ครูผู้ช่วย	จำนวน ๑	อัตรา
๓๔. ครูผู้ดูแลเด็ก	ระดับ ครูผู้ช่วย	จำนวน ๑	อัตรา
๓๕. ครูผู้ดูแลเด็ก	ระดับ ครูผู้ช่วย	จำนวน ๑	อัตรา
๓๖. ครูผู้ดูแลเด็ก	ระดับ ครูผู้ช่วย	จำนวน ๑	อัตรา
รวมพนักงานส่วนตำบลกองการศึกษา ศาสนา และวัฒนธรรม		จำนวน ๑๔	อัตรา

กองสวัสดิการสังคม

๓๗. นักบริหารงานสวัสดิการสังคม	อำนวยการ ระดับต้น	จำนวน ๑	อัตรา
๓๘. นักพัฒนาชุมชน	วิชาการ ระดับ ปก./ชก.	จำนวน ๑	อัตรา
รวมพนักงานส่วนตำบลกองสวัสดิการสังคม		จำนวน ๒	อัตรา

กองสาธารณสุขและสิ่งแวดล้อม

๓๙. นักบริหารงานสาธารณสุข	อำนวยการ ระดับต้น	จำนวน ๑	อัตรา
รวมพนักงานส่วนตำบลกองสาธารณสุข		จำนวน ๑	อัตรา

กองส่งเสริมการเกษตร

๔๐. นักบริหารงานการเกษตร	อำนวยการ ระดับต้น	จำนวน ๑	อัตรา
๔๑. นักวิชาการเกษตร	วิชาการ ระดับ ปก./ชก.	จำนวน ๑	อัตรา
รวมพนักงานส่วนตำบลกองส่งเสริมการเกษตร		จำนวน ๒	อัตรา

พนักงานจ้าง

สำนักปลัด อบต.

พนักงานจ้างตามภารกิจประเภทผู้มีคุณวุฒิ

- ผู้ช่วยเจ้าพนักงานธุรการ จำนวน ๑ อัตรา

พนักงานจ้างตามภารกิจประเภทผู้มีทักษะ

- พนักงานขับรถยนต์ จำนวน ๒ อัตรา

- พนักงานขับเครื่องจักรกลขนาดเบา จำนวน ๑ อัตรา

- พนักงานดับเพลิง จำนวน ๑ อัตรา

- ตกแต่งสวน จำนวน ๑ อัตรา

- พนักงานวิทย์ จำนวน ๑ อัตรา

พนักงานจ้างทั่วไป

- คนงาน จำนวน ๓ อัตรา

รวมพนักงานจ้างสำนักปลัด อบต. จำนวน ๙ อัตรา

กองคลัง

พนักงานจ้างตามภารกิจประเภทผู้มีคุณวุฒิ

- ผู้ช่วยเจ้าพนักงานการเงินและบัญชี จำนวน ๑ อัตรา

- ผู้ช่วยเจ้าพนักงานจัดเก็บรายได้ จำนวน ๑ อัตรา

รวมพนักงานจ้างกองคลัง จำนวน ๒ อัตรา

กองช่าง

พนักงานจ้างตามภารกิจประเภทผู้มีคุณวุฒิ

- ผู้ช่วยนายช่างเขียนแบบ จำนวน ๑ อัตรา

- ผู้ช่วยนายช่างโยธา จำนวน ๑ อัตรา

- ผู้ช่วยนายช่างเครื่องกล จำนวน ๑ อัตรา

- พนักงานขับเครื่องจักรกลขนาดเบา จำนวน ๒ อัตรา

- ผู้ช่วยเจ้าพนักงานธุรการ จำนวน ๑ อัตรา

พนักงานจ้างตามภารกิจประเภทผู้มีทักษะ

- ช่างก่อสร้าง จำนวน ๑ อัตรา

พนักงานจ้างทั่วไป

- คนงาน จำนวน ๑ อัตรา

รวมพนักงานจ้างกองช่าง จำนวน ๘ อัตรา

กองการศึกษา ศาสนา และวัฒนธรรม

พนักงานจ้างตามภารกิจประเภทผู้มีทักษะ

- ผู้ดูแลเด็ก จำนวน ๑ อัตรา

- แม่ครัว (ผู้มีทักษะ) จำนวน ๑ อัตรา

พนักงานจ้างทั่วไป

- ผู้ดูแลเด็ก	จำนวน ๓ อัตรา
- คนงาน	จำนวน ๑ อัตรา
รวมพนักงานจ้างกองการศึกษา ศาสนา และวัฒนธรรม	จำนวน ๖ อัตรา

กองสวัสดิการสังคม

พนักงานจ้างตามภารกิจประเภทผู้มีคุณวุฒิ

- ผู้ช่วยเจ้าพนักงานพัฒนาชุมชน	จำนวน ๑ อัตรา
- คนงาน	จำนวน ๑ อัตรา
รวมพนักงานจ้างกองสวัสดิการสังคม	จำนวน ๒ อัตรา

กองสาธารณสุขและสิ่งแวดล้อม

พนักงานจ้างตามภารกิจประเภทผู้มีคุณวุฒิ

- ผู้ช่วยเจ้าพนักงานสาธารณสุข	จำนวน ๑ อัตรา
- คนงาน	จำนวน ๒ อัตรา
รวมพนักงานจ้างกองสาธารณสุขและสิ่งแวดล้อม	จำนวน ๓ อัตรา

กองส่งเสริมการเกษตร

พนักงานจ้างทั่วไป

- คนงาน	จำนวน ๑ อัตรา
รวมพนักงานจ้างกองส่งเสริมการเกษตร	จำนวน ๑ อัตรา

กรอบอัตรากำลัง ๓ ปี ของพนักงานส่วนตำบล ประจำปีงบประมาณ พ.ศ. ๒๕๖๔ - ๒๕๖๖ ปรับปรุงครั้งที่ ๒
องค์การบริหารส่วนตำบลแม่ต๋าน อำเภอสองยาง จังหวัดตาก

ส่วนราชการ	กรอบอัตรากำลังเดิม	กรอบอัตรากำลังใหม่			เพิ่ม (+) / ลด (-)			หมายเหตุ
		๒๕๖๔	๒๕๖๕	๒๕๖๖	๒๕๖๔	๒๕๖๕	๒๕๖๖	
ปลัด อบต. (นักบริหารงาน อบต.)	๑	๑	๑	๑	-	-	-	
รองปลัด อบต. (นักบริหารงาน อบต.)	๑	๑	๑	๑	-	-	-	ว่าง (กสส.สรรหา)
หน่วยตรวจสอบภายใน นักวิชาการตรวจสอบภายใน	๑	๑	๑	๑	-	-	-	
สำนักปลัด อบต. พนักงานส่วนตำบล นักบริหารงานทั่วไป	๑	๑	๑	๑	-	-	-	
นักจัดการงานทั่วไป	๑	๑	๑	๑	-	-	-	
นักทรัพยากรบุคคล	๑	๑	๑	๑	-	-	-	ว่าง
นักวิเคราะห์นโยบายและแผน	๑	๑	๑	๑	-	-	-	ว่าง
นิติกร	๑	๑	๑	๑	-	-	-	ว่าง
เจ้าพนักงานธุรการ	๑	๑	๑	๑	-	-	-	
เจ้าพนักงานธุรการ	๑	๑	๑	๑	-	-	-	
นักป้องกันและบรรเทาสาธารณภัย	๑	๑	๑	๑	-	-	-	
จพง.ป้องกันและบรรเทาสาธารณภัย	๑	๑	๑	๑	-	-	-	ว่าง (กสส.สรรหา)
พนักงานจ้างตามภารกิจ ผู้ช่วยเจ้าพนักงานธุรการ	๑	๑	๑	๑	-	-	-	
พนักงานขับรถยนต์	๒	๒	๒	๒	-	-	-	
พนักงานขับเครื่องจักรกลขนาดเบา	๑	๑	๑	๑	-	-	-	
ตกแต่งสวน	๑	๑	๑	๑	-	-	-	
พนักงานดับเพลิง	๑	๑	๑	๑	-	-	-	
พนักงานวิทยุ	๑	๑	๑	๑	-	-	-	
พนักงานจ้างทั่วไป คนงาน	๒	๒	๓	๓	-	+๑	-	กำหนดเพิ่ม ว่าง ๒
กองคลัง พนักงานส่วนตำบล นักบริหารงานการคลัง	๑	๑	๑	๑	-	-	-	
นักวิชาการเงินและบัญชี	๑	๑	๑	๑	-	-	-	
เจ้าพนักงานการเงินและบัญชี	๑	๑	๑	๑	-	-	-	ว่าง (กสส.สรรหา)
เจ้าพนักงานจัดเก็บรายได้	๑	๑	๑	๑	-	-	-	
เจ้าพนักงานพัสดุ	๑	๑	๑	๑	-	-	-	

ส่วนราชการ	กรอบอัตรา กำลังเดิม	กรอบอัตรากำลังใหม่			เพิ่ม(+)/ลด(-)			หมายเหตุ
		๒๕๖๔	๒๕๖๕	๒๕๖๖	๒๕๖๔	๒๕๖๕	๒๕๖๖	
พนักงานจ้างตามภารกิจ								
ผู้ช่วยเจ้าพนักงานการเงินและบัญชี	๑	๑	๑	๑	-	-	-	
ผู้ช่วยเจ้าพนักงานจัดเก็บรายได้	๑	๑	๑	๑	-	-	-	
กองช่าง								
พนักงานส่วนตำบล								ว่าง (กสส.สรรหา)
นักบริหารงานช่าง	๑	๑	๑	๑	-	-	-	
นายช่างโยธา	๑	๑	๑	๑	-	-	-	ว่าง (กสส.สรรหา)
นายช่างสำรวจ	๑	๑	๑	๑	-	-	-	ว่าง (กสส.สรรหา)
นายช่างไฟฟ้า	๑	๑	๑	๑	-	-	-	ว่าง (กสส.สรรหา)
เจ้าพนักงานธุรการ	๑	๑	๑	๑	-	-	-	
พนักงานจ้างตามภารกิจ								
ผู้ช่วยเจ้าพนักงานธุรการ	๑	๑	๑	๑	-	-	-	
ผู้ช่วยนายช่างโยธา	๑	๑	๑	๑	-	-	-	
ผู้ช่วยนายช่างเขียนแบบ	๑	๑	๑	๑	-	-	-	
ผู้ช่วยนายช่างเครื่องกล	๑	๑	๑	๑	-	-	-	
ช่างก่อสร้าง	๑	๑	๑	๑	-	-	-	
พนักงานขับเครื่องจักรกลขนาดเบา	๒	๒	๒	๒	-	-	-	
พนักงานจ้างทั่วไป								
คนงาน	๑	๑	๑	๑	-	-	-	
กองการศึกษา ศาสนา และวัฒนธรรม								
พนักงานส่วนตำบล								
นักบริหารงานการศึกษาฯ	๑	๑	๑	๑	-	-	-	
นักวิชาการศึกษา	๑	๑	๑	๑	-	-	-	
เจ้าพนักงานธุรการ	๑	๑	๑	๑	-	-	-	
ครู	๒	๒	๒	๒	-	-	-	
ครูผู้ดูแลเด็ก	๙	๙	๙	๙	-	-	-	ว่าง ๙ (กสส.สรรหา)
พนักงานจ้างตามภารกิจ								
ผู้ดูแลเด็ก	๑	๑	๔	๔	-	+๓	-	ปรับปรุงตำแหน่ง จากพนักงาน จ้างทั่วไป ๓ ตำแหน่ง
คนครัว (ผู้มีทักษะ)	๑	๑	๑	๑	-	-	-	
พนักงานจ้างทั่วไป								
ผู้ดูแลเด็ก	๓	๓	-	-	-	-๓	-	ปรับปรุงตำแหน่ง ไปเป็นพนักงาน จ้างตามภารกิจ ๓ ตำแหน่ง
คนงาน	-	-	๑	๑	-	+๑	-	กำหนดเพิ่ม

ส่วนราชการ	กรอบ อัตรากำลัง เดิม	กรอบอัตรากำลังใหม่			เพิ่ม / ลด			หมายเหตุ
		๒๕๖๑	๒๕๖๒	๒๕๖๓	๒๕๖๑	๒๕๖๒	๒๕๖๓	
กองสวัสดิการสังคม พนักงานส่วนตำบล นักบริหารงานสวัสดิการสังคม	๑	๑	๑	๑	-	-	-	ว่าง (กสส.สรรหา)
นักพัฒนาชุมชน	๑	๑	๑	๑	-	-	-	
พนักงานจ้างตามภารกิจ ผู้ช่วยเจ้าพนักงานพัฒนาชุมชน	๑	๑	๑	๑	-	-	-	
พนักงานจ้างทั่วไป คนงาน	-	-	๑	๑	-	+๑	-	กำหนดเพิ่ม
กองสาธารณสุขและสิ่งแวดล้อม พนักงานส่วนตำบล นักบริหารงานสาธารณสุข	๑	๑	๑	๑	-	-	-	ว่าง (กสส.สรรหา)
พนักงานจ้างตามภารกิจ ผู้ช่วยเจ้าพนักงานสาธารณสุขชุมชน	๑	๑	๑	๑	-	-	-	
พนักงานจ้างทั่วไป คนงาน	-	-	๒	๒	-	+๒	-	กำหนดเพิ่ม
กองส่งเสริมการเกษตร พนักงานส่วนตำบล นักบริหารงานการเกษตร	๑	๑	๑	๑	-	-	-	ว่าง (กสส.สรรหา)
นักวิชาการเกษตร	๑	๑	๑	๑	-	-	-	ว่าง (กสส.สรรหา)
พนักงานจ้างทั่วไป คนงาน	๑	๑	๑	๑	-	-	-	
รวม	๖๘	๖๘	๗๓	๗๓	-	+๕	-	

สรุปกรอบอัตรากำลัง ๓ ปี พนักงานส่วนตำบล (พ.ศ. ๒๕๖๔ - ๒๕๖๖) ปรับปรุงครั้งที่ ๒
องค์การบริหารส่วนตำบลแม่दान อำเภอสองยาง จังหวัดตาก

ส่วนราชการ	กรอบ อัตรากำลัง เดิม	อัตราตำแหน่งที่คาดว่าจะต้อง ใช้ในช่วงระยะเวลา ๓ ปี ข้างหน้า			เพิ่ม (+) / ลด (-)			หมายเหตุ
		๒๕๖๔	๒๕๖๕	๒๕๖๖	๒๕๖๔	๒๕๖๕	๒๕๖๖	
ปลัด อบต.	๑	๑	๑	๑	-	-	-	
รองปลัด อบต.	๑	๑	๑	๑	-	-	-	
หน่วยตรวจสอบภายใน งานตรวจสอบภายใน	๑	๑	๑	๑	-	-	-	
สำนักปลัด อบต. พนักงานส่วนตำบล	๙	๙	๙	๙	-	-	-	
พนักงานจ้าง	๙	๙	๑๐	๑๐	-	+๑	-	
กองคลัง พนักงานส่วนตำบล	๕	๕	๕	๕	-	-	-	
พนักงานจ้าง	๒	๒	๒	๒	-	-	-	
กองช่าง พนักงานส่วนตำบล	๕	๕	๕	๕	-	-	-	
พนักงานจ้าง	๘	๘	๘	๘	-	-	-	
กองการศึกษา ศาสนา และวัฒนธรรม พนักงานส่วนตำบล	๑๔	๑๔	๑๔	๑๔	-	-	-	
พนักงานจ้าง	๕	๕	๖	๖	-	+๑	-	
กองสวัสดิการสังคม พนักงานส่วนตำบล	๒	๒	๒	๒	-	-	-	
พนักงานจ้าง	๑	๑	๒	๒	-	+๑	-	
กองสาธารณสุขและสิ่งแวดล้อม พนักงานส่วนตำบล	๑	๑	๑	๑	-	-	-	
พนักงานจ้าง	๑	๑	๓	๓	-	+๒	-	
กองส่งเสริมการเกษตร พนักงานส่วนตำบล	๒	๒	๒	๒	-	-	-	
พนักงานจ้าง	๑	๑	๑	๑	-	-	-	
รวม	๖๘	๖๘	๗๓	๗๓	-	+๕	-	

การค่าใช้จ่ายเกี่ยวกับเงินเดือนและประโยชน์ตอบแทนอื่น

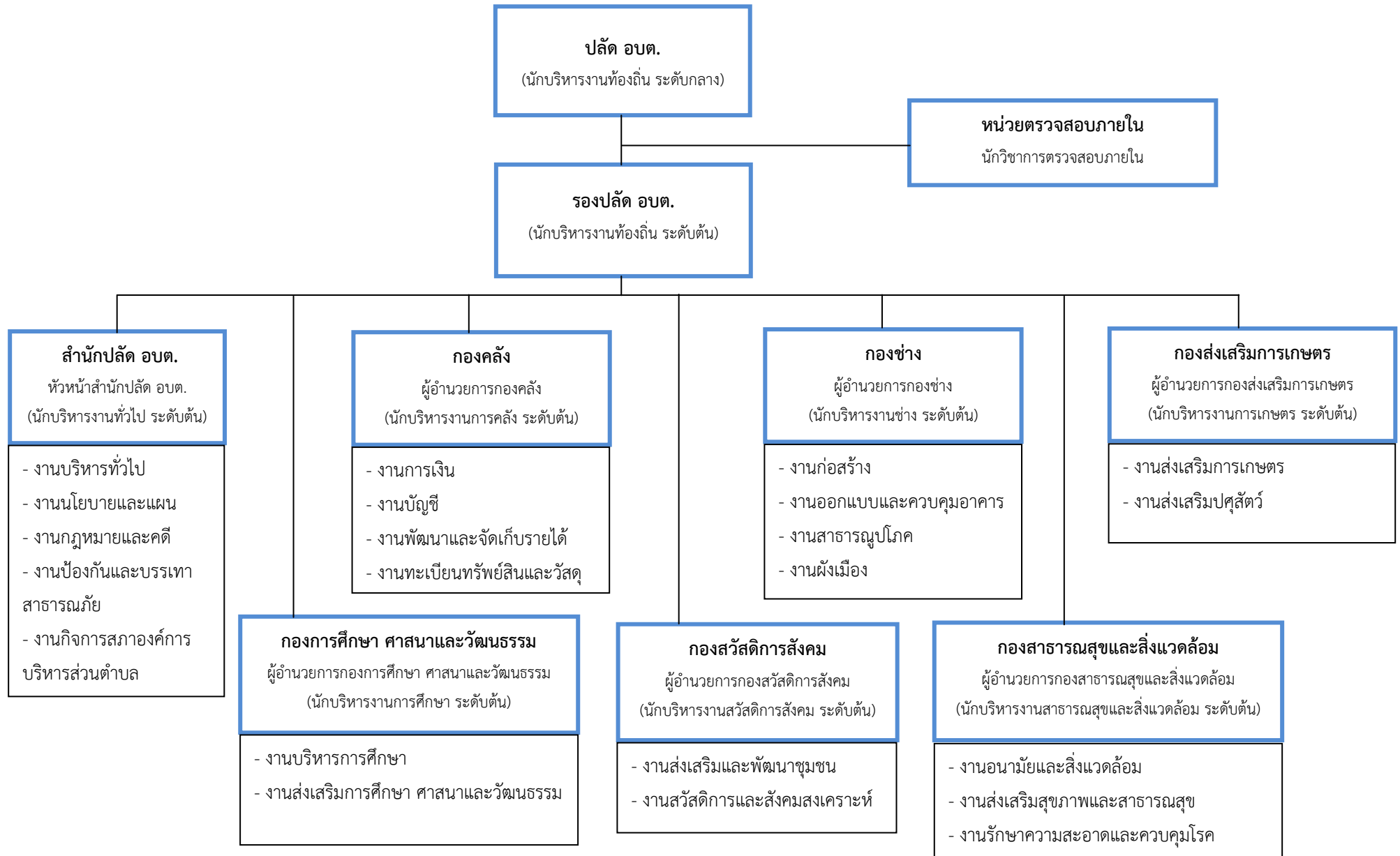
ที่	ชื่อสายงาน	ระดับ ตำแหน่ง	จำนวน ทั้งหมด	จำนวนที่มีอยู่ในปัจจุบัน			อัตราตำแหน่งที่ควรจะมี ในระยะเวลา 3 ปีข้างหน้า			อัตรากำลังคน เพิ่ม/ลด			ค่าใช้จ่ายที่เพิ่มขึ้น(3)			ค่าใช้จ่ายรวม(4)			หมายเหตุ
				จำนวน (คน)	เงินเดือน	เงินประจำ ตำแหน่ง	2564	2565	2566	2564	2565	2566	2564	2565	2566	2564	2565	2566	
1	ปลัดองค์การบริหารส่วนตำบล(นักบริหารงานท้องถิ่น)	กลาง	1	1	568,560	168,000	1	1	1	-	-	-	19,560	19,920	20,400	756,120	776,040	796,440	
2	รองปลัดองค์การบริหารส่วนตำบล(นักบริหารงานท้องถิ่น)	ต้น	1	-	401,940	0	1	1	1	-	-	-	15,060	15,060	15,060	417,000	432,060	447,120	ว่างเต็ม
	หน่วยตรวจสอบภายใน																		
3	นักวิชาการตรวจสอบภายใน	ปก.	1	1	214,560	0	1	1	1	-	-	-	7,680	7,680	7,680	222,240	229,920	237,600	
	สว.นักปลัด อบต.																		
4	หัวหน้าสำนักงานปลัด อบต. (นักบริหารงานทั่วไป)	ต้น	1	1	382,560	42,000	1	1	1	-	-	-	13,440	13,320	13,320	438,000	451,320	464,640	
5	นักวิเคราะห์นโยบายและแผน	ปก./ชก.	1	-	355,320	0	1	1	1	-	-	-	12,000	12,000	12,000	367,320	379,320	391,320	ว่างเต็ม
6	นักทรัพยากรบุคคล	ปก./ชก.	1	-	355,320	0	1	1	1	-	-	-	12,000	12,000	12,000	367,320	379,320	391,320	ว่างเต็ม
7	นักจัดการงานทั่วไป	ชก.	1	1	336,360	0	1	1	1	-	-	-	12,960	13,320	13,440	349,320	362,640	376,080	
8	นิติกร	ปก./ชก.	1	-	355,320	0	1	1	1	-	-	-	12,000	12,000	12,000	367,320	379,320	391,320	ว่างเต็ม
9	นักป้องกันและบรรเทาสาธารณภัย	ปก.	1	1	214,560	0	1	1	1	-	-	-	7,680	7,680	7,680	222,240	229,920	237,600	
10	เจ้าพนักงานธุรการ	ชง.	1	1	285,840	0	1	1	1	-	-	-	10,920	11,160	11,040	296,760	307,920	318,960	
11	เจ้าพนักงานธุรการ	ชง.	1	1	207,720	0	1	1	1	-	-	-	9,000	9,000	9,240	216,720	225,720	234,960	
12	เจ้าพนักงานป้องกันและบรรเทาสาธารณภัย	ปง./ชง.	1	-	297,900	0	1	1	1	-	-	-	9,720	9,720	9,720	307,620	317,340	327,060	ว่างเต็ม
13	ผู้ช่วยเจ้าพนักงานธุรการ		1	1	178,200	0	1	1	1	-	-	-	7,200	7,440	7,800	185,400	192,840	200,640	
14	พนักงานขับรถยนต์		1	1	164,880	0	1	1	1	-	-	-	6,600	6,960	7,200	171,480	178,440	185,640	
15	พนักงานขับรถยนต์		1	1	136,920	0	1	1	1	-	-	-	5,520	5,760	6,000	142,440	148,200	154,200	
16	พนักงานขับเครื่องจักรกลขนาดเบา		1	1	156,480	0	1	1	1	-	-	-	6,360	6,600	6,840	162,840	169,440	176,280	

17	สกตแต่งสวน		1	1	156,480	0	1	1	1	-	-	-	6,360	6,600	6,840	162,840	169,440	176,280		
18	พนักงานดับเพลิง		1	-	112,800	0	1	1	1	-	-	-	4,560	4,800	4,920	117,360	122,160	127,080	ว่างเต็ม	
19	พนักงานวิทยุ		1	1	136,920	0	1	1	1	-	-	-	5,520	5,760	6,000	142,440	148,200	154,200		
20	คนงาน		1	1	108,000	0	1	1	1	-	-	-	0	0	0	108,000	108,000	108,000		
21	คนงาน		1	-	108,000	0	1	1	1	-	-	-	0	0	0	108,000	108,000	108,000	ว่าง	
22	คนงาน		1	-	0	0	-	1	1	-	1	-	0	108,000	0	0	108,000	108,000	108,000	กำหนดเพิ่ม
	กองคลัง																			
23	ผู้อำนวยการกองคลัง(นักบริหารงานการคลัง)	ต้น	1	1	448,920	42,000	1	1	1	-	-	-	13,320	13,320	15,240	504,240	517,560	532,800		
24	นักวิชาการเงินและบัญชี	ชก.	1	1	336,360	0	1	1	1	-	-	-	12,960	13,320	13,440	349,320	362,640	376,080		
25	เจ้าพนักงานพัสดุ	ชง.	1	1	216,720	0	1	1	1	-	-	-	9,000	9,240	9,360	225,720	234,960	244,320		
26	เจ้าพนักงานจัดเก็บรายได้	ปง.	1	1	143,520	0	1	1	1	-	-	-	6,120	6,000	6,360	149,640	155,640	162,000		
27	เจ้าพนักงานการเงินและบัญชี	ปง./ชง.	1	-	297,900	0	1	1	1	-	-	-	9,720	9,720	9,720	307,620	317,340	327,060	ว่างเต็ม	
28	ผู้ช่วยเจ้าพนักงานการเงินและบัญชี		1	1	149,040	0	1	1	1	-	-	-	6,000	6,240	6,480	155,040	161,280	167,760		
29	ผู้ช่วยเจ้าพนักงานจัดเก็บรายได้		1	1	154,920	0	1	1	1	-	-	-	6,240	6,480	6,720	161,160	167,640	174,360		
	กองช่าง																			
30	ผู้อำนวยการกองช่าง(นักบริหารงานช่าง)	ต้น	1	-	393,600	42,000	1	1	1	-	-	-	13,620	13,620	13,620	449,220	462,840	476,460	ว่างเต็ม	
31	นายช่างโยธา	ปง./ชง.	1	-	297,900	0	1	1	1	-	-	-	9,720	9,720	9,720	307,620	317,340	327,060	ว่างเต็ม	
32	นายช่างสำรวจ	ปง./ชง.	1	-	297,900	0	1	1	1	-	-	-	9,720	9,720	9,720	307,620	317,340	327,060	ว่างเต็ม	
33	นายช่างไฟฟ้า	ปง./ชง.	1	-	297,900	0	1	1	1	-	-	-	9,720	9,720	9,720	307,620	317,340	327,060	ว่างเต็ม	
34	เจ้าพนักงานธุรการ	ปง.	1	1	158,760	0	1	1	1	-	-	-	6,360	6,600	6,480	165,120	171,720	178,200		
35	ผู้ช่วยนายช่างโยธา		1	1	154,080	0	1	1	1	-	-	-	6,240	6,480	6,720	160,320	166,800	173,520		
36	ผู้ช่วยนายช่างเขียนแบบ		1	1	154,080	0	1	1	1	-	-	-	6,240	6,480	6,720	160,320	166,800	173,520		

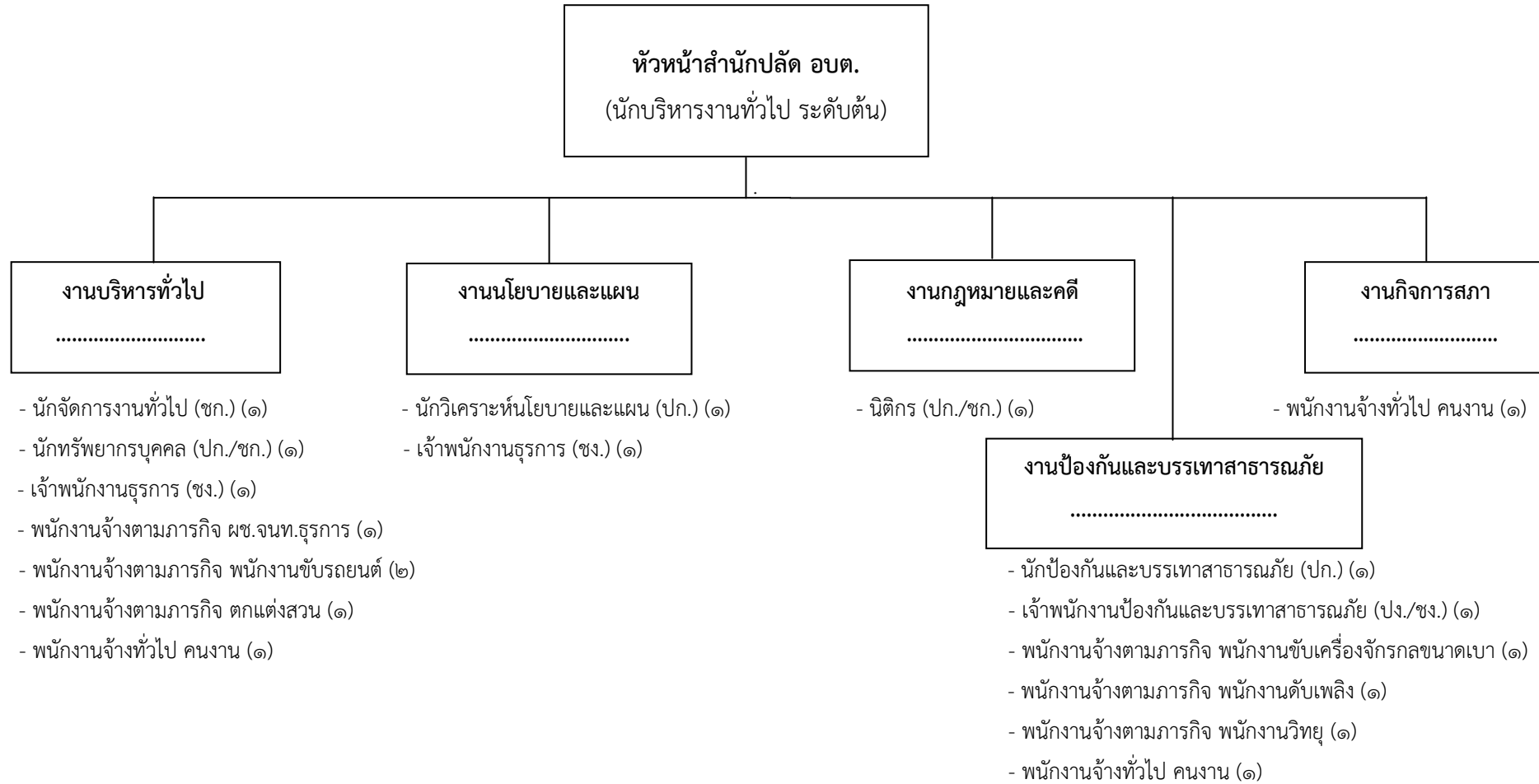
37	ผู้ช่วยนายช่างเครื่องกล		1	1	192,120	0	1	1	1	-	-	-	7,800	8,040	8,400	199,920	207,960	216,360	
38	ช่างก่อสร้าง		1	1	156,480	0	1	1	1	-	-	-	6,360	6,600	6,840	162,840	169,440	176,280	
39	พนักงานขับเครื่องจักรกลขนาดเบา		1	1	136,920	0	1	1	1	-	-	-	5,520	5,760	6,000	142,440	148,200	154,200	
40	พนักงานขับเครื่องจักรกลขนาดเบา		1	-	112,800	0	1	1	1	-	-	-	4,560	4,800	4,920	117,360	122,160	127,080	ว่าง
41	ผู้ช่วยเจ้าพนักงานธุรการ		1	1	138,000	0	1	1	1	-	-	-	5,520	5,760	6,000	143,520	149,280	155,280	(11500)
42	คนงาน		1	-	108,000	0	1	1	1	-	1	-	0	0	0	108,000	108,000	108,000	ว่างเต็ม
	กองการศึกษา ศาสนาและวัฒนธรรม																		
43	ผู้อำนวยการกองการศึกษา ศาสนาและ	ต้น	1	1	356,160	42,000	1	1	1	-	-	-	13,320	13,080	13,440	411,480	424,560	438,000	
44	นักวิชาการศึกษา	ปก.	1	1	214,560	0	1	1	1	-	-	-	7,680	7,680	7,680	222,240	229,920	237,600	
45	เจ้าพนักงานธุรการ	ปง.	1	1	162,000	0	1	1	1	-	-	-	6,360	6,480	6,840	168,360	174,840	181,680	
46	ครู		1	1	0	0	1	1	1	-	-	-	0	0	0	0	0	0	
47	ครู		1	1	0	0	1	1	1	-	-	-	0	0	0	0	0	0	
48	ครู		1	-	0	0	1	1	1	-	-	-	0	0	0	0	0	0	ว่างเต็ม
49	ครู		1	-	0	0	1	1	1	-	-	-	0	0	0	0	0	0	ว่างเต็ม
50	ครู		1	-	0	0	1	1	1	-	-	-	0	0	0	0	0	0	ว่างเต็ม
51	ครู		1	-	0	0	1	1	1	-	-	-	0	0	0	0	0	0	ว่างเต็ม
52	ครู		1	-	0	0	1	1	1	-	-	-	0	0	0	0	0	0	ว่างเต็ม
53	ครู		1	-	0	0	1	1	1	-	-	-	0	0	0	0	0	0	ว่างเต็ม
54	ครู		1	-	0	0	1	1	1	-	-	-	0	0	0	0	0	0	ว่างเต็ม
55	ครู		1	-	0	0	1	1	1	-	-	-	0	0	0	0	0	0	ว่างเต็ม
56	ครู		1	-	0	0	1	1	1	-	-	-	0	0	0	0	0	0	ว่างเต็ม
57	ผู้ดูแลเด็ก		1	1	0	0	1	1	1	-	-	-	0	0	0	0	0	0	

58	แม่ครัว		1	1	136,920	0	1	1	1	-	-	-	5,520	5,760	6,000	142,440	148,200	154,200	
59	ผู้ดูแลเด็ก		1	1	108,000	0	1	1	1	-	-	-	0	0	0	108,000	108,000	108,000	
60	ผู้ดูแลเด็ก		1	1	108,000	0	1	1	1	-	-	-	0	0	0	108,000	108,000	108,000	
61	ผู้ดูแลเด็ก		1	1	108,000	0	1	1	1	-	-	-	0	0	0	108,000	108,000	108,000	
62	ผู้ดูแลเด็ก		1	-	0	0	1	1	1	-	1	-	0	112,800	4,560	0	112,800	117,360	กำหนดเพิ่ม
63	ผู้ดูแลเด็ก		1	-	0	0	1	1	1	-	1	-	0	112,800	4,560	0	112,800	117,360	กำหนดเพิ่ม
64	ผู้ดูแลเด็ก		1	-	0	0	1	1	1	-	1	-	0	112,800	4,560	0	112,800	117,360	กำหนดเพิ่ม
65	คนงาน		1	-	0	0	1	1	1	-	1	-	0	108,000	0	0	108,000	108,000	กำหนดเพิ่ม
กองสวัสดิการสังคม																			
66	ผู้อำนวยการกองสวัสดิการสังคม(นักบริหารงานสวัสดิการสังคม)	ต้น	1	-	393,600	42,000	1	1	1	-	-	-	13,620	13,620	13,620	449,220	462,840	476,460	ว่างเต็ม
67	นักพัฒนาชุมชน	ชก.	1	1	369,480	0	1	1	1	-	-	-	13,080	13,440	13,320	382,560	396,000	409,320	
68	ผู้ช่วยเจ้าพนักงานพัฒนาชุมชน		1	1	154,920	0	1	1	1	-	-	-	6,240	6,480	6,720	161,160	167,640	174,360	
69	คนงาน		1	-	0	0	1	1	1	-	1	-	0	108,000	0	0	108,000	108,000	กำหนดเพิ่ม
กองสาธารณสุขและสิ่งแวดล้อม																			
70	ผู้อำนวยการกองสาธารณสุขและสิ่งแวดล้อม (นักบริหารงานสาธารณสุขและสิ่งแวดล้อม)	ต้น	1	-	393,600	42,000	1	1	1	-	-	-	13,620	13,620	13,620	449,220	462,840	476,460	ว่างเต็ม
71	ผู้ช่วยเจ้าพนักงานสาธารณสุข		1	1	192,120	0	1	1	1	-	-	-	7,800	8,040	8,400	199,920	207,960	216,360	
72	คนงาน		1	-	0	0	1	1	1	-	1	-	0	108,000	0	0	108,000	108,000	กำหนดเพิ่ม
73	คนงาน		1	-	0	0	1	1	1	-	1	-	0	108,000	0	0	108,000	108,000	กำหนดเพิ่ม

แผนภูมิโครงสร้างการแบ่งส่วนราชการตามแผนอัตรากำลัง ๓ ปี งบประมาณ พ.ศ. ๒๕๖๔ - ๒๕๖๖ (องค์การบริหารส่วนตำบลประเภทสามัญ)

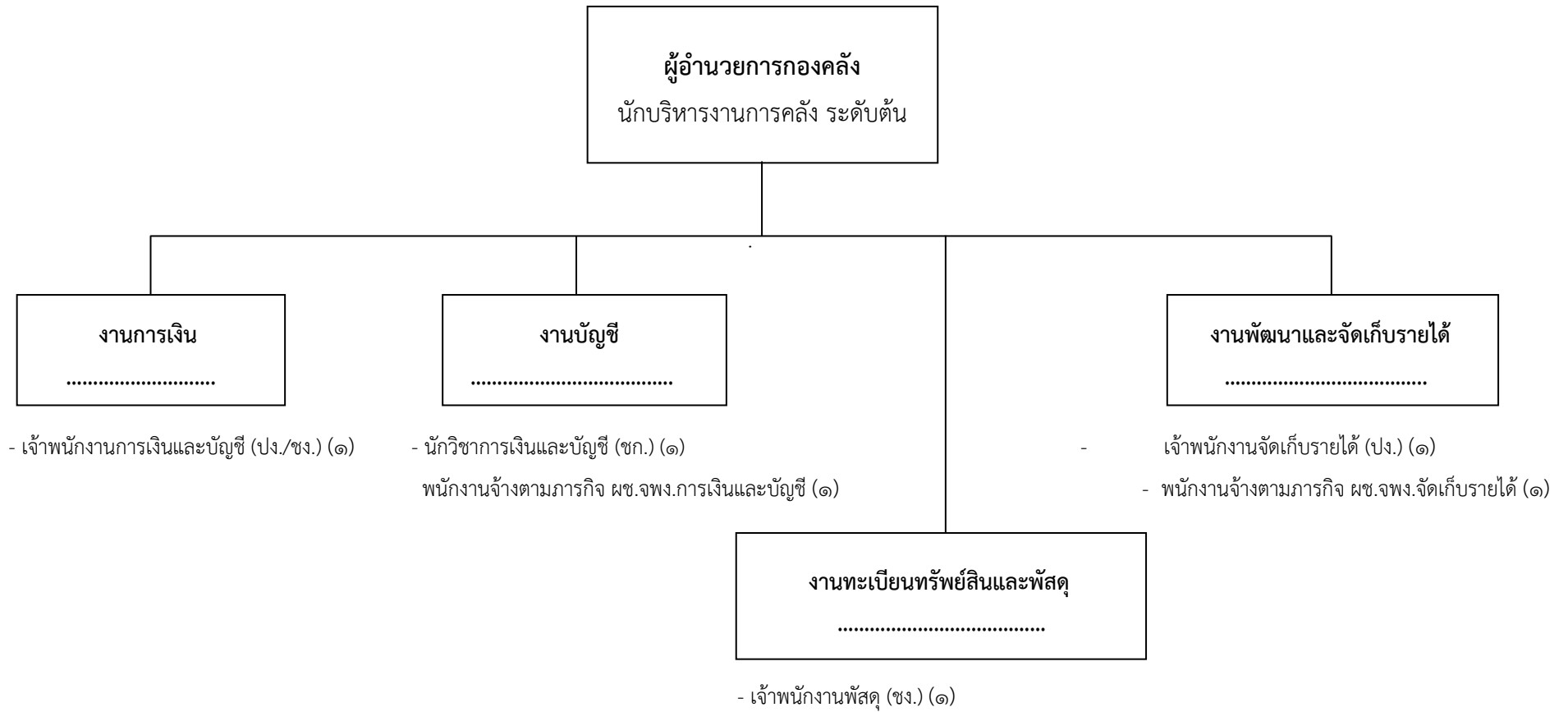


โครงสร้างของสำนักปลัด อบต.



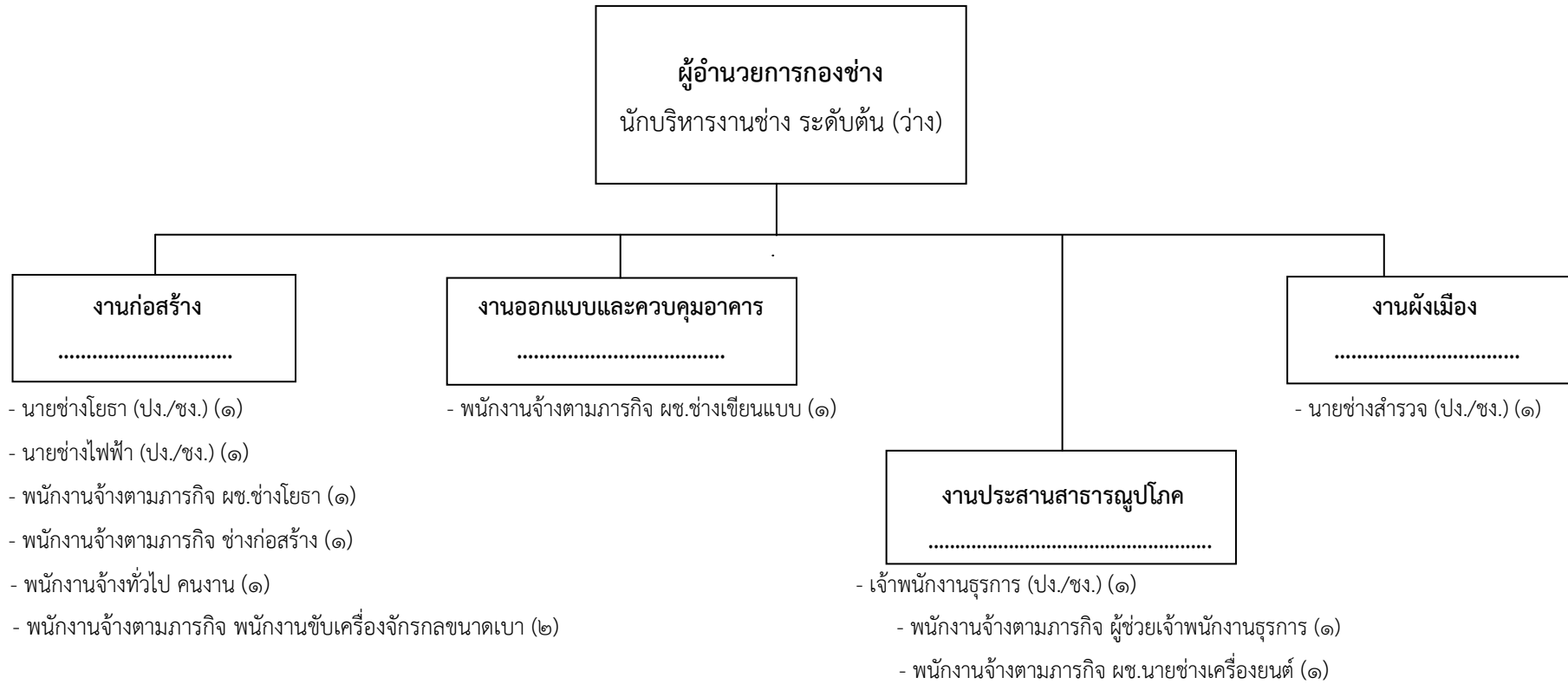
ระดับ	อำนวยการท้องถิ่น			วิชาการ			ทั่วไป		ลูกจ้างประจำ	พนักงานจ้าง		รวม
	ต้น	กลาง	สูง	ปฏิบัติการ/ชำนาญการ	ชำนาญการพิเศษ	เชี่ยวชาญ	ปฏิบัติงาน/ชำนาญงาน	อาวุโส		ภารกิจ	ทั่วไป	
จำนวน	๑	-	-	๕	-	-	๓	-	-	๗	๓	๑๐

โครงสร้างกองคลัง



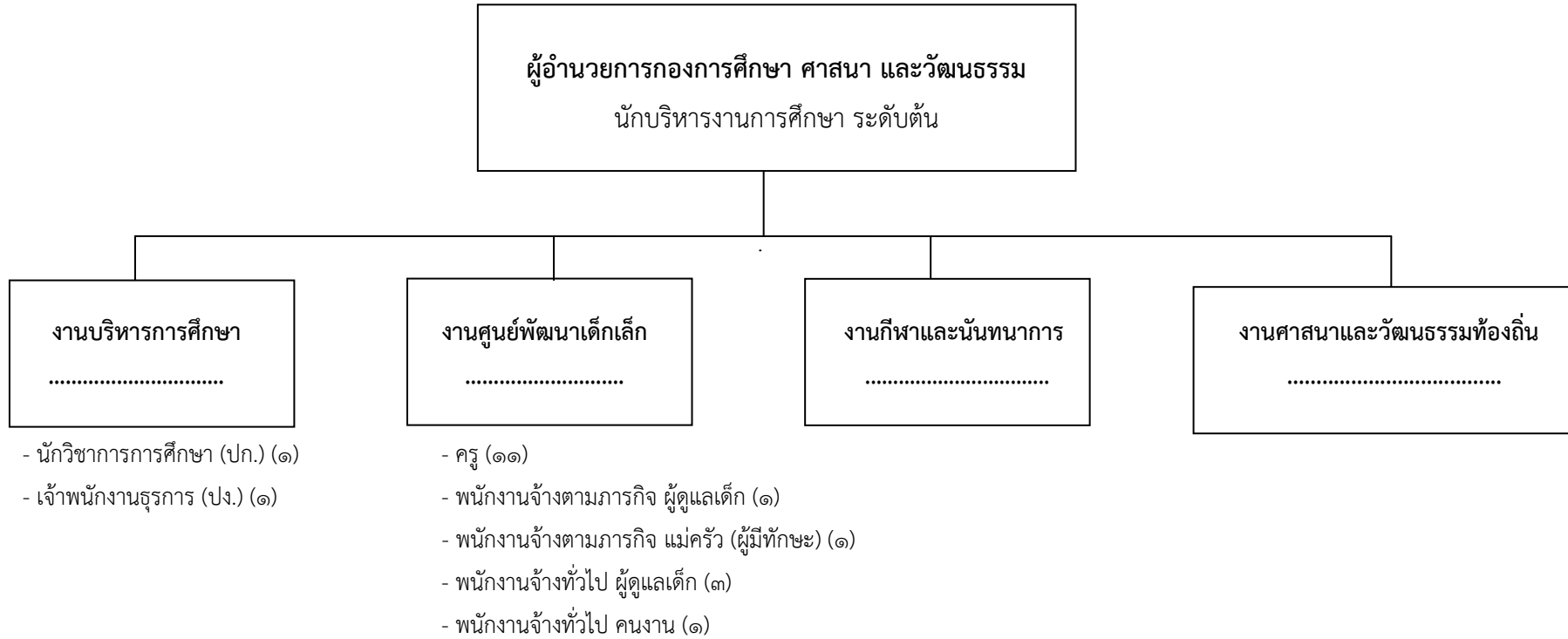
ระดับ	อำนาจการท้องถิ่น			วิชาการ			ทั่วไป		ลูกจ้างประจำ	พนักงานจ้าง		รวม
	ต้น	กลาง	สูง	ปฏิบัติการ/ชำนาญการ	ชำนาญการพิเศษ	เชี่ยวชาญ	ปฏิบัติงาน/ชำนาญงาน	อาวุโส		ภารกิจ	ทั่วไป	
จำนวน	๑	-	-	๑	-	-	๓	-	-	๒	-	๗

โครงสร้างกองช่าง



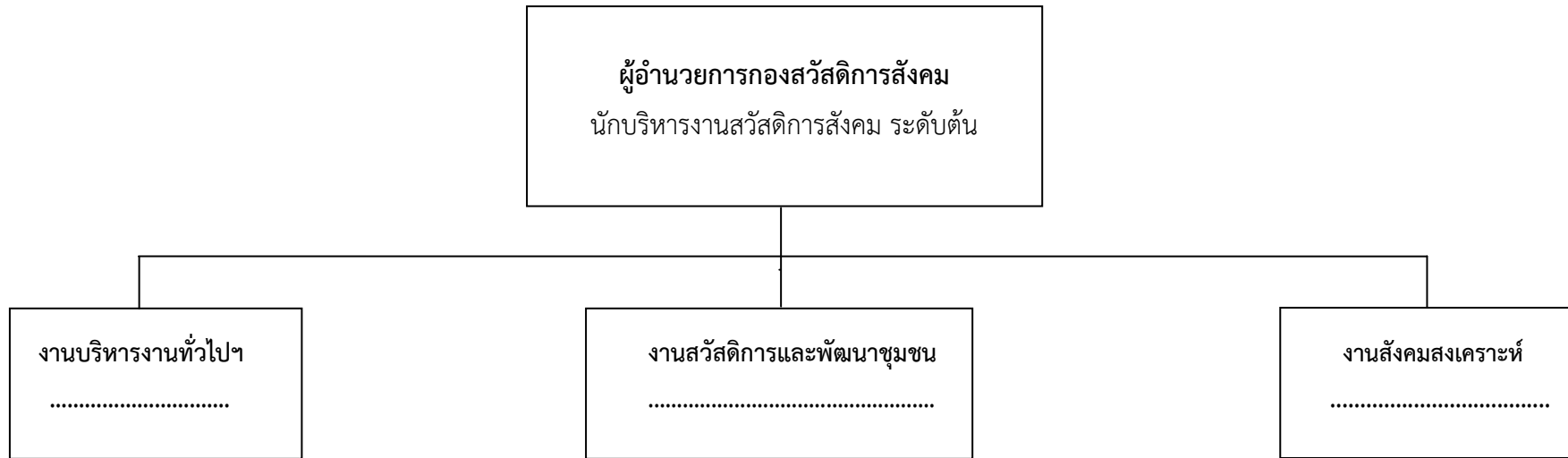
ระดับ	อำนวยการท้องถิ่น			วิชาการ			ทั่วไป		ลูกจ้างประจำ	พนักงานจ้าง		รวม
	ต้น	กลาง	สูง	ปฏิบัติการ/ชำนาญการ	ชำนาญการพิเศษ	เชี่ยวชาญ	ปฏิบัติงาน/ชำนาญงาน	อาวุโส		ภารกิจ	ทั่วไป	
จำนวน	๑	-	-	-	-	-	๔	-	-	๗	๑	๑๓

โครงสร้างกองการศึกษา ศาสนา และวัฒนธรรม



ระดับ	อำนวยการท้องถิ่น			วิชาการ			ครู	ทั่วไป		ลูกจ้างประจำ	พนักงานจ้าง		รวม
	ต้น	กลาง	สูง	ปฏิบัติการ/ชำนาญการ	ชำนาญการพิเศษ	เชี่ยวชาญ		ครู	ปฏิบัติงาน/ชำนาญงาน		อาวุโส	ภารกิจ	
จำนวน	๑	-	-	๑	-	-	๑๑	๑	-	-	๒	๔	๒๐

โครงสร้างกองสวัสดิการสังคม



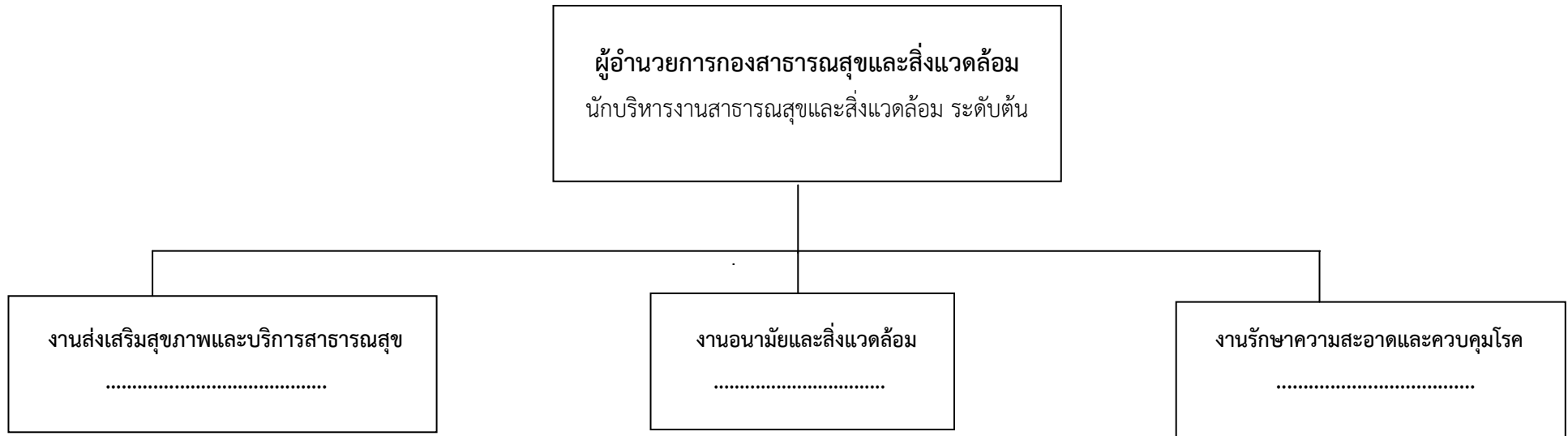
- นักพัฒนาชุมชน (ชก.) (๑)

- พนักงานจ้างตามภารกิจ ผช.จพง.พัฒนาชุมชน (๑)

- พนักงานจ้างทั่วไป คนงาน (๑)

ระดับ	อำนวยการท้องถิ่น			วิชาการ			ทั่วไป		ลูกจ้างประจำ	พนักงานจ้าง		รวม
	ต้น	กลาง	สูง	ปฏิบัติการ/ชำนาญการ	ชำนาญการพิเศษ	เชี่ยวชาญ	ปฏิบัติงาน/ชำนาญงาน	อาวุโส		ภารกิจ	ทั่วไป	
จำนวน	๑	-	-	๑	-	-	-	-	-	๑	๑	๔

โครงสร้างกองสาธารณสุขและสิ่งแวดล้อม



- พนักงานจ้างตามภารกิจ ผช.จพง.สาธารณสุข (๑)

- พนักงานจ้างทั่วไป คนงาน (๒)

ระดับ	อำนาจการท้องถิ่น			วิชาการ			ทั่วไป		ลูกจ้างประจำ	พนักงานจ้าง		รวม
	ต้น	กลาง	สูง	ปฏิบัติการ/ชำนาญการ	ชำนาญการพิเศษ	เชี่ยวชาญ	ปฏิบัติงาน/ชำนาญงาน	อาวุโส		ภารกิจ	ทั่วไป	
จำนวน	๑	-	-	-	-	-	-	-	-	๑	๒	๔

๑๑. บัญชีแสดงการจัดคนลงสู่ตำแหน่งกรอบอัตราค่าจ้างใหม่

ในตำแหน่งพนักงานส่วนตำบลและพนักงานจ้าง ขององค์การบริหารส่วนตำบลแม่ต๋าน อำเภอท่าสองยาง จังหวัดตาก

ที่	ชื่อ - สกุล	คุณวุฒิ	กรอบอัตราค่าจ้างเดิม			กรอบอัตราค่าจ้างใหม่			เงินเดือน			หมายเหตุ
			เลขที่ตำแหน่ง	ตำแหน่ง	ระดับ	เลขที่ตำแหน่ง	ตำแหน่ง	ระดับ	เงินเดือน (บาท)	เงินประจำตำแหน่ง	เงินเพิ่มอื่น/เงินค่าตอบแทน	
๑	นายประเสริฐ อะกะเรือน	ปริญญาโท	๑๖-๓-๐๐-๑๑๐๑-๐๐๑	ปลัด อบต. (นักบริหารงานท้องถิ่น)	กลาง	๑๖-๓-๐๐-๑๑๐๑-๐๐๑	ปลัด อบต. (นักบริหารงานท้องถิ่น)	กลาง	๕๖๘,๕๖๐	๑๖๘,๐๐๐	-	
๒ว่าง.....		๑๖-๓-๐๐-๑๑๐๑-๐๐๒	รองปลัด อบต (นักบริหารงานท้องถิ่น)	ต้น	๑๖-๓-๐๐-๑๑๐๑-๐๐๒	รองปลัด อบต (นักบริหารงานท้องถิ่น)	ต้น	๔๐๑,๙๔๐	-	-	อยู่ระหว่างการดำเนินการสรรหาของ ก.จ. ก.ท. และ ก.อบต
หน่วยตรวจสอบภายใน												
๓	นางสาวภัทรวดี แสนใจ	ปริญญาโท	๑๖-๓-๑๒-๓๒๐๕-๐๐๑	นักวิชาการตรวจสอบภายใน	ปก./ชก.	๑๖-๓-๑๒-๓๒๐๕-๐๐๑	นักวิชาการตรวจสอบภายใน	ปก./ชก.	๒๑๔,๕๖๐	-	-	
สำนักปลัด อบต.												
๔	นางอศุภา แก้วภักดี	ปริญญาโท	๑๖-๓-๐๑-๒๑๐๑-๐๐๑	หัวหน้าสำนักปลัด (นักบริหารงานทั่วไป)	ต้น	๑๖-๓-๐๑-๒๑๐๑-๐๐๑	หัวหน้าสำนักปลัด (นักบริหารงานทั่วไป)	ต้น	๓๘๒,๕๖๐	๔๒,๐๐๐	-	
๕ว่าง.....	-	๑๖-๓-๐๑-๓๑๐๓-๐๐๑	นักวิเคราะห์นโยบายและแผน	ปก.	๑๖-๓-๐๑-๓๑๐๓-๐๐๑	นักวิเคราะห์นโยบายและแผน	ปก.	๓๕๕,๓๒๐	-	-	ว่าง
๖ว่าง.....	-	๑๖-๓-๐๑-๓๑๐๒-๐๐๑	นักทรัพยากรบุคคล	ปก./ชก.	๑๖-๓-๐๑-๓๑๐๒-๐๐๑	นักทรัพยากรบุคคล	ปก.ชก.	๓๕๕,๓๒๐	-	-	ว่าง
๗	นางสุกฤตา สิงหนันท์	ปริญญาโท	๑๖-๓-๐๑-๓๑๐๑-๐๐๑	นักจัดการงานทั่วไป	ชก.	๑๖-๓-๐๑-๓๑๐๑-๐๐๑	นักจัดการงานทั่วไป	ชก.	๓๓๖,๓๖๐	-	-	
๘	นายศุภกิจ เปี่ยมอยู่	ปวส.	๑๖-๓-๐๑-๔๑๐๑-๐๐๑	เจ้าพนักงานธุรการ	ชง.	๑๖-๓-๐๑-๔๑๐๑-๐๐๑	เจ้าพนักงานธุรการ	ชง.	๒๘๕,๘๔๐	-	-	
๙	นายฉัตรชัย พลเสน	ปริญญาตรี	๑๖-๓-๐๑-๔๑๐๑-๐๐๒	เจ้าพนักงานธุรการ	ปง.	๑๖-๓-๐๑-๔๑๐๑-๐๐๒	เจ้าพนักงานธุรการ	ปง.	๒๐๗,๗๒๐	-	-	
๑๐ว่าง.....	ปริญญาตรี	๑๖-๓-๐๑-๓๑๐๕-๐๐๑	นิติกร	ปก./ชก.	๑๖-๓-๐๑-๓๑๐๕-๐๐๑	นิติกร	ปก.	๓๕๕,๓๒๐	-	-	ว่าง
๑๑	นายเชาวฤทธิ์ สิทธิเวช	ปริญญาโท	๑๖-๓-๐๑-๓๘๑๐-๐๐๑	นักป้องกันและบรรเทาสาธารณภัย	ปก.	๑๖-๓-๐๑-๓๘๑๐-๐๐๑	นักป้องกันและบรรเทาสาธารณภัย	ปก.	๒๑๔,๕๖๐	-	-	
๑๒ว่าง.....	-	๑๖-๓-๐๑-๔๘๐๕-๐๐๑	จพง.ป้องกันและบรรเทาสาธารณภัย	ปง./ชง.	๑๖-๓-๐๑-๔๘๐๕-๐๐๑	จพง.ป้องกันและบรรเทาสาธารณภัย	ปง./ชง.	๒๙๗,๙๐๐	-	-	มอบ กสท.ดำเนินการสอบแข่งขัน
๑๓	นางธัญญา ศรีธิ	ปริญญาตรี		ผู้ช่วยเจ้าพนักงานธุรการ	-		ผู้ช่วยเจ้าพนักงานธุรการ	-	๑๗๘,๒๐๐	-	-	
๑๔	นายเกษม ธรรมกร	ปริญญาตรี		พนักงานขับรถยนต์	-		พนักงานขับรถยนต์	-	๑๖๔,๘๘๐	-	-	
๑๕	นายสุธิพันธ์ กันธะรักษา	ม.๖		พนักงานขับรถยนต์	-		พนักงานขับรถยนต์	-	๑๓๖,๙๒๐	-	๒๒,๕๐๐	
๑๖	นายเทอดศักดิ์ ทิพย์โรจน์	ม.๖		พนักงานขับเครื่องจักรกลขนาดเบา	-		พนักงานขับเครื่องจักรกลขนาดเบา	-	๑๕๖,๔๘๐	-	๑๘๗,๖๘๐	
๑๗	นางรุ่งเรือง อร่ามเรือง	ม.๖		ตักแต่งสวน	-		ตักแต่งสวน	-	๑๕๖,๔๘๐	-	๑๘๗,๖๘๐	
๑๘ว่าง.....	-		พนักงานดับเพลิง	-		พนักงานดับเพลิง	-	-	-	-	
๑๙	นายกฤษณัย เจริญรัตน์	ปริญญาตรี		พนักงานวิทยุ	-		พนักงานวิทยุ	-	๑๓๖,๙๒๐	-	๒๒,๕๐๐	
๒๐	นายดวงดี คำคำ	ปริญญาตรี		คนงานทั่วไป	-		คนงานทั่วไป	-	๑๐๘,๐๐๐	-	๑๒,๐๐๐	
๒๑ว่าง.....	-		คนงานทั่วไป	-		คนงานทั่วไป	-	-	-	-	ว่าง
๒๒ว่าง.....	-		คนงานทั่วไป	-		คนงานทั่วไป	-	-	-	-	กำหนดใหม่

(.....)
ตำแหน่ง.....
วันที่.....

(นายบุญเสริม ชัยโรจน์ปัญญา)
นายกองค์การบริหารส่วนตำบลแม่ต๋าน
วันที่.....

ที่	ชื่อ - สกุล	คุณวุฒิ	กรอบอัตราค่าจ้างเดิม			กรอบอัตราค่าจ้างใหม่			เงินเดือน			หมายเหตุ
			เลขที่ตำแหน่ง	ตำแหน่ง	ระดับ	เลขที่ตำแหน่ง	ตำแหน่ง	ระดับ	เงินเดือน (บาท)	เงินประจำตำแหน่ง	เงินเพิ่มอื่น / เงินค่าตอบแทน	
	กองคลัง											
๒๓	นางอารีรัตน์ ทองแย้ม	ปริญญาตรี	๑๖-๓-๐๔-๒๑๐๒-๐๐๑	ผู้อำนวยการกองคลัง (นักบริหารงานคลัง)	ต้น	๑๖-๓-๐๔-๒๑๐๒-๐๐๑	ผู้อำนวยการกองคลัง (นักบริหารงานคลัง)	ต้น	๔๔๘,๙๒๐	๔๒,๐๐๐	-	
๒๔	นางวาสนา ปากาปิยวโรชิตี	ปริญญาตรี	๑๖-๓-๐๔-๓๒๐๑-๐๐๑	นักวิชาการเงินและบัญชี	ปก.	๑๖-๓-๐๔-๓๒๐๑-๐๐๑	นักวิชาการเงินและบัญชี	ปก./ชก.	๓๓๖,๓๖๐	-	-	
๒๕	นางจรงค์ษ์ โจนมณี	ปริญญาตรี	๑๖-๓-๐๔-๔๒๐๓-๐๐๑	เจ้าพนักงานพัสดุ	ปง.	๑๖-๓-๐๔-๔๒๐๓-๐๐๑	เจ้าพนักงานพัสดุ	ชง.	๒๑๖,๗๒๐	-	-	
๒๖	นางสาววิชุดา แก้วมณี	ปริญญาตรี	๑๖-๓-๐๔-๔๒๐๔-๐๐๑	เจ้าพนักงานจัดเก็บรายได้	ปง./ชง.	๑๖-๓-๐๔-๔๒๐๔-๐๐๑	เจ้าพนักงานจัดเก็บรายได้	ปง./ชง.	๑๔๓,๕๒๐	-	๑๙,๐๒๐	
๒๗ว่าง.....		๑๖-๓-๐๔-๔๒๐๑-๐๐๑	เจ้าพนักงานการเงินและบัญชี	ปง./ชง.	๑๖-๓-๐๔-๔๒๐๑-๐๐๑	เจ้าพนักงานการเงินและบัญชี	ปง./ชง.	๒๔๗,๙๐๐	-	-	มอบ กสธ.ดำเนินการ สอบแข่งขัน
๒๘	นางสาวณปภัช สมใจไพโรพฤกษ์	ปริญญาตรี	ภารกิจ	ผู้ช่วยเจ้าพนักงานการเงินและบัญชี	-	ภารกิจ	ผู้ช่วยเจ้าพนักงานการเงินและบัญชี	-	๑๔๙,๐๔๐	-	๑๐,๓๘๐	
๒๙	นางสาวกัญยารัตน์ พากเพียร	ปริญญาตรี	ภารกิจ	ผู้ช่วยเจ้าพนักงานจัดเก็บรายได้	-	ภารกิจ	ผู้ช่วยเจ้าพนักงานจัดเก็บรายได้	-	๑๕๔,๙๒๐	-	๔,๕๐๐	
	กองช่าง											
๓๐ว่าง.....	-	๑๖-๓-๐๕-๒๑๐๓-๐๐๑	ผู้อำนวยการกองช่าง (นักบริหารงานช่าง)	ต้น	๑๖-๓-๐๕-๒๑๐๓-๐๐๑	ผู้อำนวยการกองช่าง (นักบริหารงานช่าง)	ต้น	๓๙๓,๖๐๐	๔๒,๐๐๐	-	อยู่ระหว่างการ ดำเนินการสรรหาของ ก.จ. ก.ท. และ ก.อบต
๓๑ว่าง.....	-	๑๖-๓-๐๕-๔๗๐๑-๐๐๑	นายช่างโยธา	ปง./ชง.	๑๖-๓-๐๕-๔๗๐๑-๐๐๑	นายช่างโยธา	ปง./ชง.	๒๙๗,๙๐๐	-	-	มอบ กสธ.ดำเนินการ สอบแข่งขัน
๓๒ว่าง.....	-	๑๖-๓-๐๕-๔๗๐๓-๐๐๑	นายช่างสำรวจ	ปง./ชง.	๑๖-๓-๐๕-๔๗๐๓-๐๐๑	นายช่างสำรวจ	ปง./ชง.	๒๙๗,๙๐๐	-	-	มอบ กสธ.ดำเนินการ สอบแข่งขัน
๓๓ว่าง.....	-	๑๖-๓-๐๕-๔๗๐๖-๐๐๑	นายช่างไฟฟ้า	ปง./ชง.	๑๖-๓-๐๕-๔๗๐๖-๐๐๑	นายช่างไฟฟ้า	ปง./ชง.	๒๙๗,๙๐๐	-	-	มอบ กสธ.ดำเนินการ สอบแข่งขัน
๓๔	นางสาวรุจิรา แซ่มี	-	๑๖-๓-๐๕-๔๑๐๑-๐๐๓	เจ้าพนักงานธุรการ	ปง./ชง.	๑๖-๓-๐๕-๔๑๐๑-๐๐๓	เจ้าพนักงานธุรการ	ปง./ชง.	๑๕๘,๗๖๐	-	๓,๗๘๐	
๓๕	นายจตุพงษ์ เจริญพันธุ์	ปวส.	ภารกิจ	ผู้ช่วยนายช่างโยธา	-	ภารกิจ	ผู้ช่วยนายช่างโยธา	-	๑๕๔,๐๘๐	-	๕,๓๔๐	
๓๖	นายชัยรัตน์ อินทิมิ	ปวส.	ภารกิจ	ผู้ช่วยนายช่างเขียนแบบ	-	ภารกิจ	ผู้ช่วยนายช่างเขียนแบบ	-	๑๕๔,๐๘๐	-	๕,๓๔๐	
๓๗	นายนูทิน ตานะเศรษฐ์	ปวส.	ภารกิจ	ผู้ช่วยนายช่างเครื่องกล	-	ภารกิจ	ผู้ช่วยนายช่างเครื่องยนต์	-	๑๙๒,๑๒๐	-	-	
๓๘	นายสุรียัน วงษ์แก้ว	ม.๖	ภารกิจ	ช่างก่อสร้าง	-	ภารกิจ	ช่างก่อสร้าง	-	๑๕๖,๔๘๐	-	๒,๙๔๐	
๓๙	นายศรัณย์ ท้องฟ้าชมพู	ม.๖	ภารกิจ	พนักงานขับเครื่องจักรกลขนาดเบา	-	ภารกิจ	พนักงานขับเครื่องจักรกลขนาดเบา	-	๑๓๖,๙๒๐	-	๒๒,๕๐๐	
๔๐ว่าง.....	-	ภารกิจ	พนักงานขับเครื่องจักรกลขนาดเบา	-	ภารกิจ	พนักงานขับเครื่องจักรกลขนาดเบา	-	๑๑๒,๘๐๐	-	๒๔,๐๐๐	ว่าง

(.....)
ตำแหน่ง.....
วันที่.....

(นายบุญเสริม ชัยโรจน์ปัญญา)
นายกองค์การบริหารส่วนตำบลแม่ต๋าน
วันที่.....

ที่	ชื่อ - สกุล	คุณวุฒิ	กรอบอัตราค่าจ้างเดิม			กรอบอัตราค่าจ้างใหม่			เงินเดือน			หมายเหตุ
			เลขที่ตำแหน่ง	ตำแหน่ง	ระดับ	เลขที่ตำแหน่ง	ตำแหน่ง	ระดับ	เงินเดือน (บาท)	เงินประจำตำแหน่ง	เงินเพิ่มอื่น / เงินค่าตอบแทน	
๔๑	น.ส.ธัญญารัตน์ เอกวิญญา	อนุปริญญา	ภารกิจ	ผู้ช่วยเจ้าพนักงานธุรการ	-	ภารกิจ	ผู้ช่วยเจ้าพนักงานธุรการ	-	๑๔๓,๕๒๐	-	๑๖,๐๒๐	
๔๒ว่าง.....	-	ทั่วไป	คนงาน	-	ทั่วไป	คนงาน	-	-	-	-	ว่าง
กองการศึกษาฯ												
๔๓	นางสาวศา อัคริณ	ปริญญาตรี	๑๖-๓-๐๘-๒๑๐๗-๐๐๑	ผู้อำนวยการกองการศึกษา (นักบริหารงานการศึกษา)	ต้น	๑๖-๓-๐๘-๒๑๐๗-๐๐๑	ผู้อำนวยการกองการศึกษา (นักบริหารงานการศึกษา)	ต้น	๓๔๙,๓๒๐	๔๒,๐๐๐	-	
๔๔	นางสาวอัญชลี คุยดี	ปริญญาตรี	๑๖-๓-๐๘-๓๘๐๓-๐๐๑	นักวิชาการศึกษา	ปก.	๑๖-๓-๐๘-๓๘๐๓-๐๐๑	นักวิชาการศึกษา	ปก.	๒๑๐,๘๔๐	-	-	
๔๕	นางประทีม สายชลศิริ	ปริญญาโท	๑๖-๓-๐๘-๒๒๐๖-๑๗๐	ครู	คศ.๑	๑๖-๓-๐๘-๒๒๐๖-๑๗๐	ครู	คศ.๒	๓๒๑,๐๐๐	-	-	
๔๖	น.ส.ผ่องศรี ชื่นดวง	ปริญญาตรี	๑๖-๓-๐๘-๒๒๐๖-๑๗๑	ครู	คศ.๑	๑๖-๓-๐๘-๒๒๐๖-๑๗๑	ครู	คศ.๑	๓๑๖,๕๖๐	-	-	
๔๗ว่าง.....	-	๑๖-๓-๐๑-๒๒๒๘-๐๑๗	ผู้ดูแลเด็ก	-	๑๖-๓-๐๑-๒๒๒๘-๐๑๗	ผู้ดูแลเด็ก	ครูผู้ช่วย	-	-	-	มอบ กสท.ดำเนินการ สอบแข่งขัน
๔๘ว่าง.....	-	๑๖-๓-๐๑-๒๒๒๘-๐๑๘	ผู้ดูแลเด็ก	-	๑๖-๓-๐๑-๒๒๒๘-๐๑๘	ผู้ดูแลเด็ก	ครูผู้ช่วย	-	-	-	มอบ กสท.ดำเนินการ สอบแข่งขัน
๔๙ว่าง.....	-		ผู้ดูแลเด็ก	-	๑๖-๓-๐๑-๒๒๒๘-...	ผู้ดูแลเด็ก	ครูผู้ช่วย	-	-	-	ว่าง
๕๐ว่าง.....	-		ผู้ดูแลเด็ก	-	๑๖-๓-๐๑-๒๒๒๘-...	ผู้ดูแลเด็ก	ครูผู้ช่วย	-	-	-	ว่าง
๕๑ว่าง.....	-		ผู้ดูแลเด็ก	-	๑๖-๓-๐๑-๒๒๒๘-...	ผู้ดูแลเด็ก	ครูผู้ช่วย	-	-	-	ว่าง
๕๒ว่าง.....	-		ผู้ดูแลเด็ก	-	๑๖-๓-๐๑-๒๒๒๘-...	ผู้ดูแลเด็ก	ครูผู้ช่วย	-	-	-	ว่าง
๕๓ว่าง.....	-		ผู้ดูแลเด็ก	-	๑๖-๓-๐๑-๒๒๒๘-...	ผู้ดูแลเด็ก	ครูผู้ช่วย	-	-	-	ว่าง
๕๔ว่าง.....	-		ผู้ดูแลเด็ก	-	๑๖-๓-๐๑-๒๒๒๘-...	ผู้ดูแลเด็ก	ครูผู้ช่วย	-	-	-	ว่าง
๕๕ว่าง.....	-		ผู้ดูแลเด็ก	-	๑๖-๓-๐๑-๒๒๒๘-...	ผู้ดูแลเด็ก	ครูผู้ช่วย	-	-	-	ว่าง
๕๖	นางสาวสุภกัณันท์ ชันธนิยม	ปริญญาตรี	๑๖-๓-๐๘-๔๑๐๑-๐๐๔	เจ้าพนักงานธุรการ	ปง.	๑๖-๓-๐๘-๔๑๐๑-๐๐๔	เจ้าพนักงานธุรการ	ปง.	๑๕๘,๗๖๐	-	๖๖๐	
๕๗	น.ส.ธัญญาภรณ์ ตอนสกุลไพรัช	อนุปริญญา	ภารกิจ	ผู้ดูแลเด็ก	-	ภารกิจ	ผู้ดูแลเด็ก	-	๑๕๙,๓๖๐	-	๖๐	
๕๘	นางบุษกร ปัญญาธิ	อนุปริญญา	ภารกิจ	แม่ครัว	-	ภารกิจ	แม่ครัว	-	๑๓๖,๙๒๐	-	๒๒,๕๐๐	
๕๙	นางสาวปัทมา มรดกพยัคฆ์	อนุปริญญา	ภารกิจ	ผู้ดูแลเด็ก	-	ทั่วไป	ผู้ดูแลเด็ก	-	๑๐๘,๐๐๐	-	๑๒,๐๐๐	
๖๐	นางสาวบุษบา ก้องไพรัช	ม.๖	ภารกิจ	ผู้ดูแลเด็ก	-	ทั่วไป	ผู้ดูแลเด็ก	-	๑๐๘,๐๐๐	-	๑๒,๐๐๐	
๖๑	น.ส.พิมพ์ใจ กวีกันทร	ม.๖	ภารกิจ	ผู้ดูแลเด็ก	-	ทั่วไป	ผู้ดูแลเด็ก	-	๑๐๘,๐๐๐	-	๑๒,๐๐๐	
๖๒ว่าง.....	-	ทั่วไป	คนงาน	-	ทั่วไป	คนงาน	-	-	-	-	กำหนดใหม่

(.....)
ตำแหน่ง.....
วันที่.....

(นายบุญเสริม ชัยโรจน์ปัญญา)
นายกองค์การบริหารส่วนตำบลแม่ต๋าน
วันที่.....

ที่	ชื่อ - สกุล	คุณวุฒิ	กรอบอัตราค่าจ้างเดิม			กรอบอัตราค่าจ้างใหม่			เงินเดือน			หมายเหตุ
			เลขที่ตำแหน่ง	ตำแหน่ง	ระดับ	เลขที่ตำแหน่ง	ตำแหน่ง	ระดับ	เงินเดือน (บาท)	เงินประจำตำแหน่ง	เงินเพิ่มอื่น / เงินค่าตอบแทน	
	กองสวัสดิการและสังคม											
๖๓ว่าง.....	-	๑๖-๓-๑๑-๒๑๐๕-๐๐๑	ผู้อำนวยการกองสวัสดิการ (นักบริหารงานสวัสดิการ)	ต้น	๑๖-๓-๑๑-๒๑๐๕-๐๐๑	ผู้อำนวยการกองสวัสดิการ (นักบริหารงานสวัสดิการ)	ต้น	๓๔๓,๖๐๐	๔๒,๐๐๐	-	อยู่ระหว่างการดำเนินการสรรหาของ ก.จ. ก.ท. และ ก.อบต.
๖๔	นายประพันธ์ แก้วปัญญาเพ็ญ	ปริญญาโท	๑๖-๓-๑๑-๓๘๐๑-๐๐๑	นักพัฒนาชุมชน	ชก.	๑๖-๓-๑๑-๓๘๐๑-๐๐๑	นักพัฒนาชุมชน	ชก.	๓๕๖,๑๖๐	-	-	
๖๕	นางสาวสุภาพร สิงห์ซงคา	-	ภารกิจ	ผู้ช่วยเจ้าพนักงานพัฒนาชุมชน	-	ภารกิจ	ผู้ช่วยเจ้าพนักงานพัฒนาชุมชน	-	๑๕๕,๕๒๐	-	๔,๕๐๐	
๖๖ว่าง.....	-	ทั่วไป	คนงาน	-	ทั่วไป	คนงาน	-	-	-	-	ว่าง
	กองสาธารณสุข											
๖๗ว่าง.....	-	๑๖-๓-๐๖-๒๑๐๔-๐๐๑	ผู้อำนวยการกองสาธารณสุข (นักบริหารงานสาธารณสุข)	ต้น	๑๖-๓-๐๖-๒๑๐๔-๐๐๑	ผู้อำนวยการกองสาธารณสุข (นักบริหารงานสาธารณสุข)	ต้น	๓๔๓,๖๐๐	๔๒,๐๐๐	-	อยู่ระหว่างการดำเนินการสรรหาของ ก.จ. ก.ท. และ ก.อบต.
๖๘	นายสงกรานต์ เวียงแก้วมณี	ปริญญาตรี	ภารกิจ	ผู้ช่วยเจ้าพนักงานสาธารณสุข	-	ภารกิจ	ผู้ช่วยเจ้าพนักงานสาธารณสุข	-	๑๕๒,๑๒๐	-	-	
๖๙ว่าง.....	-	ทั่วไป	คนงาน	-	ทั่วไป	คนงาน	-	-	-	-	ว่าง
๗๐ว่าง.....	-	ทั่วไป	คนงาน	-	ทั่วไป	คนงาน	-	-	-	-	ว่าง
	กองส่งเสริมการเกษตร											
๗๑ว่าง.....	-	๑๖-๓-๑๔-๒๑๐๙-๐๐๑	ผู้อำนวยการกองส่งเสริมการเกษตร (นักบริหารงานเกษตร)	ต้น	๑๖-๓-๑๔-๒๑๐๙-๐๐๑	ผู้อำนวยการกองส่งเสริมการเกษตร (นักบริหารงานเกษตร)	ต้น	๓๔๓,๖๐๐	๔๒,๐๐๐	-	อยู่ระหว่างการดำเนินการสรรหาของ ก.จ. ก.ท. และ ก.อบต.
๗๒ว่าง.....	-	๑๖-๓-๑๔-๓๔๐๑-๐๐๑	นักวิชาการเกษตร	ปก./ชก.	๑๖-๓-๑๔-๓๔๐๑-๐๐๑	นักวิชาการเกษตร	ปก./ชก.	๓๕๕,๓๒๐	-	-	มอบ กสส.ดำเนินการสอบแข่งขัน
๗๓	นายสมชัย เทพบุญ	-	ทั่วไป	คนงาน	-	ทั่วไป	คนงานทั่วไป	-	๑๐๘,๐๐๐	-	๑๒,๐๐๐	

(.....)
ตำแหน่ง.....
วันที่.....

(นายบุญเสริม ชัยโรจน์ปัญญา)
นายกองค์การบริหารส่วนตำบลแม่ต้าน
วันที่.....

๑๒. แนวทางการพัฒนาพนักงานส่วนตำบล

การพัฒนาข้าราชการหรือพนักงานส่วนท้องถิ่น ข้าราชการครู บุคลากรทางการศึกษา ลูกจ้าง และพนักงานจ้าง นอกจากจะพัฒนาด้านความรู้ทั่วไปในการปฏิบัติงาน ด้านความรู้และทักษะเฉพาะของงานในแต่ละตำแหน่ง ด้านการบริหาร ด้านคุณสมบัติส่วนตัว และด้านคุณธรรมจริยธรรมแล้ว องค์กรปกครองส่วนท้องถิ่นต้องตระหนักถึงการพัฒนาตามนโยบายของรัฐบาล จังหวัด ประกอบด้วย เช่น การพัฒนาไปสู่ Thailand ๔.๐ ดังนั้น องค์กรบริหารส่วนตำบลแม่ต๋านจึงจำเป็นต้องพัฒนาระบบราชการส่วนท้องถิ่นไปสู่ยุค ๔.๐ เช่นกัน โดยกำหนดแนวทางการพัฒนาบุคลากรเพื่อส่งเสริมการทำงานโดยยึดหลักธรรมาภิบาล เพื่อประโยชน์สุขของประชาชนเป็นหลัก กล่าวคือ

๑. **เป็นองค์กรที่เปิดกว้างและเชื่อมโยง** ต้องมีความเปิดเผยโปร่งใสในการทำงาน โดยบุคคลภายนอกสามารถเข้าถึงข้อมูลข่าวสารของทางราชการหรือมีการแบ่งปันข้อมูลซึ่งกันและกัน และสามารถเข้ามาตรวจสอบการทำงานได้ตลอดจนเปิดกว้างให้กลไกหรือภาคส่วนอื่นๆ เช่น ภาคเอกชน ภาคประชาสังคมได้เข้ามามีส่วนร่วมและโอนถ่ายภารกิจที่ภาครัฐไม่ควรดำเนินการเองออกไปให้แก่ภาคส่วนอื่นๆ เป็นผู้รับผิดชอบดำเนินการแทน โดยการจัดระเบียบความสัมพันธ์ในเชิงโครงสร้างให้สอดคล้องกับการทำงานในแนวระนาบในลักษณะของเครือข่ายมากกว่าตามสายการบังคับบัญชาในแนวดิ่ง ขณะเดียวกันก็ต้องเชื่อมโยงการทำงานภายในภาครัฐด้วยกันเองให้มีเอกภาพและสอดคล้องประสานกัน ไม่ว่าจะบริหารราชการส่วนกลาง ส่วนภูมิภาค และส่วนท้องถิ่นด้วยกันเอง

๒. **ยึดประชาชนเป็นศูนย์กลาง** ต้องทำงานในเชิงรุกและมองไปข้างหน้า โดยตั้งคำถามกับตนเองเสมอว่า ประชาชนจะได้อะไร มุ่งเน้นแก้ไขปัญหาคความต้องการ และตอบสนองความต้องการของประชาชนโดยไม่ต้องรอให้ประชาชนเข้ามาติดต่อขอรับบริการหรือร้องขอความช่วยเหลือจากองค์กรปกครองส่วนท้องถิ่น รวมทั้งใช้ประโยชน์จากข้อมูลของทางราชการและระบบดิจิทัลสมัยใหม่ในการจัดบริการสาธารณะที่ตรงกับความต้องการของประชาชน พร้อมทั้งอำนวยความสะดวกโดยการมีการเชื่อมโยงกันเองของทุกส่วนราชการเพื่อให้บริการต่างๆ สามารถเสร็จสิ้นในจุดเดียว ประชาชนสามารถเรียกใช้บริการขององค์กรปกครองส่วนท้องถิ่นได้ตลอดเวลาตามความต้องการของตนและผ่านการติดต่อได้หลายช่องทางผสมผสานกัน ไม่ว่าจะมาติดต่อด้วยตนเอง อินเทอร์เน็ต เว็บไซต์ โซเชียลมีเดีย หรือแอปพลิเคชันทางโทรศัพท์มือถือ เป็นต้น

๓. **องค์กรที่มีขีดสมรรถนะสูงและทันสมัย** ต้องทำงานอย่างเตรียมการณ้ไว้ล่วงหน้ามีการวิเคราะห์ความเสี่ยง สร้างนวัตกรรมหรือความคิดริเริ่มและประยุกต์องค์ความรู้ในแบบสหสาขาวิชาเข้ามาใช้ในการตอบโต้กับโลกแห่งการเปลี่ยนแปลงอย่างฉับพลัน เพื่อสร้างคุณค่า มีความยืดหยุ่น และความสามารถในการตอบสนองกับสถานการณ์ต่างๆ ได้อย่างทันเวลาตลอดจนเป็นองค์กรที่มีขีดสมรรถนะสูง และปรับตัวเข้าสู่สภาพความเป็นสำนักงานสมัยใหม่ รวมทั้งทำให้บุคลากรที่มีความผูกพันทันต่อการปฏิบัติราชการ และปฏิบัติหน้าที่ได้อย่างเหมาะสมกับบทบาทของตน

๔. **การกำหนดแนวทางการพัฒนาทักษะด้านดิจิทัล** ให้ถือปฏิบัติตามหนังสือสำนักงาน ก.พ.ที่ นร ๑๐๑๓.๔/๔๒ ลงวันที่ ๕ พฤษภาคม ๒๕๖๓ เรื่อง เครื่องมือสำรวจทักษะด้านดิจิทัลของข้าราชการและบุคลากร

ภาครัฐด้วยตนเอง (Digital Government Skill Self-Assessment) โดยให้องค์กรปกครองส่วนท้องถิ่นใช้เป็นแนวทางการพัฒนาทักษะด้านดิจิทัลของข้าราชการและบุคลากรภาครัฐเพื่อปรับเปลี่ยนเป็นรัฐบาลดิจิทัล ตามมติคณะรัฐมนตรีในการประชุมเมื่อวันที่ ๒๖ กันยายน ๒๕๖๐

ทั้งนี้ วิธีการพัฒนาอาจใช้วิธีการใดวิธีการหนึ่ง หรือหลายวิธีก็ได้ เช่น การปฐมนิเทศ การฝึกอบรม การศึกษาดูงาน การประชุมเชิงปฏิบัติการ เป็นต้น

๑๓. ประกาศคุณธรรมจริยธรรมของข้าราชการ หรือพนักงานส่วนท้องถิ่นและลูกจ้าง

ข้าราชการหรือพนักงานส่วนท้องถิ่น และพนักงานจ้างขององค์การบริหารส่วนตำบลแม่ต๋าน มีหน้าที่ดำเนินการให้เป็นไปตามกฎหมายเพื่อรักษาประโยชน์ส่วนรวมและประเทศชาติ อำนวยความสะดวกและให้บริการแก่ประชาชนตามหลักธรรมาภิบาล โดยจะต้องยึดมั่นในค่านิยมหลักของมาตรฐานจริยธรรม ดังนี้

๑. การยึดมั่นในคุณธรรมและจริยธรรม
๒. การมีจิตสำนึกที่ดี ซื่อสัตย์ สุจริต และรับผิดชอบ
๓. การยึดถือประโยชน์ของประเทศชาติเหนือกว่าประโยชน์ส่วนตน และไม่มีผลประโยชน์ทับซ้อน
๔. การยืนหยัดทำในสิ่งที่ถูกต้อง เป็นธรรม และถูกกฎหมาย
๕. การให้บริการแก่ประชาชนด้วยความรวดเร็ว มีอัธยาศัย และไม่เลือกปฏิบัติ
๖. การให้ข้อมูลข่าวสารแก่ประชาชนอย่างครบถ้วน ถูกต้อง และไม่บิดเบือนข้อเท็จจริง
๗. การมุ่งผลสัมฤทธิ์ของงาน รักษามาตรฐาน คุณภาพโปร่งใส
๘. การยึดมั่นในระบอบประชาธิปไตยอันมีพระมหากษัตริย์ทรงเป็นประมุข
๙. การยึดมั่นในหลักจรรยาวิชาชีพขององค์กร

ทั้งนี้ การฝ่าฝืนหรือไม่ปฏิบัติตามมาตรฐานทางจริยธรรมให้ถือว่าเป็นการกระทำผิดทางวินัย
